

**SPRAWOZDANIE ZARZĄDU
Z DZIAŁALNOŚCI SPÓŁKI
PRZEDSIĘBIORSTWO TELEKOMUNIKACYJNE
TELGAM S.A. W JAŚLE
W ROKU 2019**

(okres od 01.01.2019 r. do 31.12.2019 r.)

Maj 2020

Spis treści

1. Dane wstępne.....	3
2. Sytuacja kadrowo - płacowa.....	3
3. Struktura organizacyjna.....	4
4. Ważniejsze zadania inwestycyjne w okresie sprawozdawczym i przewidywania na rok następny.....	6
5. Dane ekonomiczno – finansowe.....	6
5.2 Kluczowe finansowe wskaźniki efektywności związane z działalnością jednostki.....	7
5.2. Koszty	8
5.2.1. Układ rodzajowy kosztów.....	8
5.2.2 Omówienie instrumentów finansowych w zakresie ryzyka utraty płynności finansowej, zmiany cen i warunków kredytu.....	8
6. Kluczowe niefinansowe wskaźniki efektywności związane z działalnością jednostki oraz informacje dotyczące zagadnień pracowniczych i środowiska naturalnego.....	9
7. Informacja o wpływie pandemii koronawirusa SARS-CoV-2 na bieżącą działalność Spółki....	9
8. Podsumowanie i zamierzenia na 2020r.	10

1. Dane wstępne

Nazwa: Przedsiębiorstwo Telekomunikacyjne TELGAM S.A.

Siedziba Spółki: Jasło, ul. Mickiewicza 148 A

KRS: 0000419551

NIP: 685-16-56-979

Przedmiot działalności: Roboty związane z budową linii telekomunikacyjnych i elektroenergetycznych, Działalność w zakresie telekomunikacji.

2. Sytuacja kadrowo - płacowa

W tabeli 1 przedstawiono stan zatrudnienia Spółki na dzień 31.12.2019 r. w poszczególnych działach.

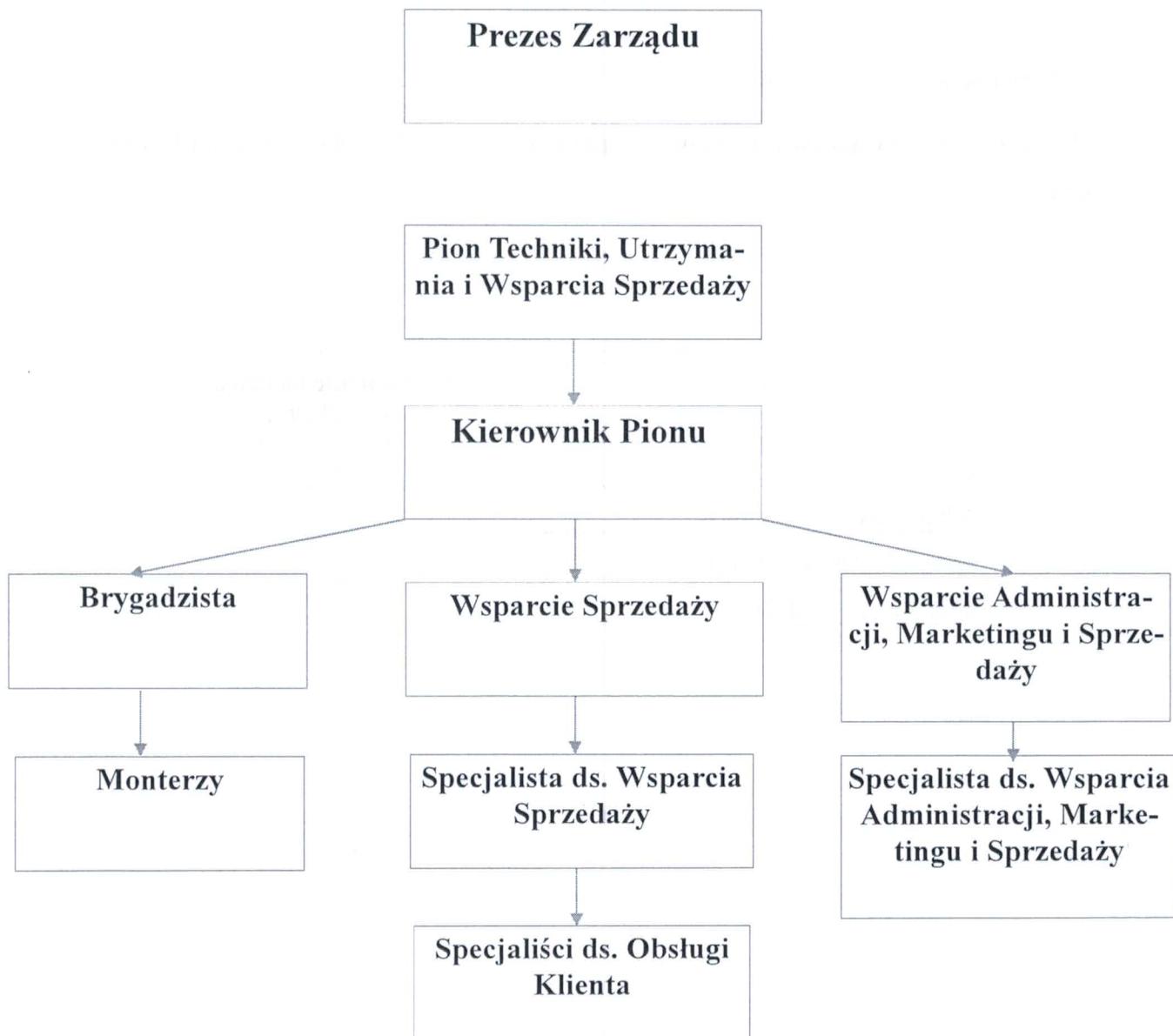
Tabela 1.

Dział	Zatrudnienie na dzień 31.12.2019 r.
Zarząd	1
Administracja i inwestycje	1
Sprzedaż i Obsługa Klienta	3
Informatyki i Techniki	6

Na schemacie 1 zobrazowano strukturę organizacyjną Spółki na dzień 31.12.2019 r. wprowadzoną uchwałą zarządu z dnia 30.04.2019 r.

3. Struktura organizacyjna Przedsiębiorstwa Telekomunikacyjnego TELGAM S.A.

STRUKTURA ORGANIZACYJNA PRZEDSIĘBIORSTWA TELEKOMUNIKACYJNEGO TELGAM S.A.



Dane dotyczące wielkości zatrudnienia wraz z podziałem na poszczególne grupy przedstawia tabela 2.

Tabela 2.

Wyszczególnienie	Prac. na stan. robot.		Prac. na stan. nierobot.	
	osoby	% całości	osoby	% całości
Zatrudnienie na dzień 31.12.2019 r.	5	45	6	55

Średnioroczne wynagrodzenie brutto w roku 2018 i 2019 łącznie z premią w poszczególnych miesiącach przedstawia poniższa tabela.

Tabela 3.

Miesiąc	Średnie wynag. brutto w zł 2019r	Średnie wynag. brutto w zł 2018r	Uwagi
I	4 244,30 zł	3 778,75 zł	
II	4 432,20 zł	3 884,62 zł	
III	4 108,32 zł	3 683,61 zł	
IV	4 208,70 zł	3 874,73 zł	
V	3 994,15 zł	4 172,14 zł	
VI	5 553,10 zł	3 898,33 zł	
VII	6 077,83 zł	4 172,24 zł	
VIII	4 193,93 zł	4 365,18 zł	
IX	4 616,73 zł	4 205,25 zł	
X	5 517,90 zł	4 173,08 zł	
XI	4 762,51 zł	4 173,08 zł	
XII	4 744,06 zł	4 012,03 zł	
Placa średnioroczna	4 704,52 zł	4 032,75 zł	

4. Ważniejsze zadania inwestycyjne w okresie sprawozdawczym i przewidywania na rok następny.

W roku obrotowym 2019 Spółka poniosła znaczne nakłady inwestycyjne. Łączna wartość środków trwałych wytworzonych przez Spółkę osiągnęła na koniec 2019 r. wartość 9 411 988,76 zł. Były to głównie nakłady na rozbudowę sieci światłowodowej w miejscowościach Jasło, Siekówka, Lublica, Bieździedza, Dąbrówka. Spółka zakończyła również inwestycje w zakresie rozwoju usług komórkowych oraz przenoszenia systemów i bazy klienckiej dzięki czemu mogła kontynuować sprzedaż usług komórkowych.

5. Dane ekonomiczno – finansowe

5.1. Przychody ze sprzedaży

Struktura rzeczowa przychodów

Tabela 4

Przychody ze sprzedaży	Stan na: 31.12.2019 r.	Stan na: 31.12.2018 r.
1. Przychody ze sprzedaży usług	2 292 251,81	1 992 731,16
2. Towary i materiały	65 301,19	39 460,34
Ogółem	2 357 553,00	2 032 191,50

5.2 Kluczowe finansowe wskaźniki efektywności związane z działalnością jednostki

Nazwa wskaźnika i jego wzór	31 grudnia 2019 roku	31 grudnia 2018 roku	31 grudnia 2017 roku
Wskaźniki rentowności			
Rentowność majątku (ROA)			
wynik finansowy netto x 100 aktywa ogółem	-2,16%	-7,64%	-0,75%
Rentowność przychodów			
wynik finansowy netto x 100 przychody ogółem	-8,05%	-32,73%	-4,06%
Rentowność kapitału własnego (ROE)			
wynik finansowy netto x 100 kapitał własny	-4,57%	-15,93%	-1,54%
Rentowność sprzedaży produktów, towarów i materiałów			
wynik na sprzedaży x 100 przychody ze sprzedaży	-23,30%	-14,58%	-21,53%
Wskaźniki płynności finansowej			
Wskaźnik płynności finansowej I stopnia			
aktywa obrotowe zobowiązania krótkoterminowe	3,93	5,93	2,72
Wskaźnik płynności finansowej II stopnia			
aktywa obrot. - zapasy zobowiązania krótkoterminowe	3,55	5,49	2,59
Wskaźnik płynności finansowej III stopnia			
inwestycje krótkoterminowe zobowiązania krótkoterminowe	0,36	0,12	0,04
Wskaźniki rotacji (obrotowość)			
Szybkość obrotu zapasów (w dniach)			
średni stan zapasów x 365 dni przychody netto ze sprzedaży produktów, towarów i materiałów	13	13	6
Spływ należności (w dniach)			
średni stan należności z tytułu dostaw i usług x 365 dni przychody netto ze sprzedaży produktów, towarów i materiałów	13	25	18
Spłata zobowiązań (w dniach)			
średni stan zobowiązań z tytułu dostaw i usług x 365 dni przychody netto ze sprzedaży produktów, towarów i materiałów	21	34	25

5.3. Koszty

5.3.1. Układ rodzajowy kosztów

Tabela 5.

Lp.	Wyszczególnienie kosztów	Rok 2019	Struktura w %	Rok 2018	Struktura w %
1	Amortyzacja	626 110,92	21,89	644 598,70	28,04
2	Zużycie materiałów i energii	209 258,31	7,32	217 778,73	9,47
3	Usługi obce	790 209,91	27,63	594 900,90	25,88
4	Wynagrodzenia	1 022 166,90	35,73	628 041,75	27,32
5	Świadczenia na rzecz pracowników	141 957,52	4,96	127 969,81	5,57
6	Podatki i opłaty	38 465,50	1,34	41 018,01	1,78
7	Pozostałe	32 249,88	1,13	44 148,40	1,92
8	Razem	2.860.418,94	100,00	2.298.456.30	100,00

5.3.2. Omówienie instrumentów finansowych w zakresie ryzyka utraty płynności finansowej, zmiany cen i warunków kredytu

Do głównych instrumentów finansowych, z których korzysta Spółka, należą kredyt w rachunku bieżącym, umowy leasingu oraz otrzymane pożyczki. Spółka posiada również aktywa finansowe, takie jak należności z tytułu dostaw i usług, środki pieniężne i depozyty krótkoterminowe, które powstają bezpośrednio w toku prowadzonej przez nią działalności.

Aktywa finansowe i zobowiązania w zakresie kredytów, pożyczek, obsługi leasingu są obsługiwane w walucie krajowej (PLN), w związku z powyższym, nie występuje ryzyko kursowe, poza ryzykiem zmiany stóp procentowych. Spółka minimalizuje ryzyko utraty lub zachwiania płynności finansowej poprzez monitorowanie terminowego spływu należności. Spółka nie stosuje rachunkowości zabezpieczeń.

6. Kluczowe niefinansowe wskaźniki efektywności związane z działalnością jednostki oraz informacje dotyczące zagadnień pracowniczych i środowiska naturalnego

Wskaźnik jakości usług – 2019 r.

LP.	WSKAŹNIK	WARTOŚĆ
1	Średni czas oczekiwania na przyłączenie do sieci do	8 dni
2	Średnia liczba uszkodzeń przypadających na 100 łączy abonenckich	4,6
3	Średni czas usunięcia uszkodzenia	1,6 dnia
4	Średnia ilość reklamacji	0,37%
5	Średni czas rozpatrzenia reklamacji do	11 dni

7. Informacja o wpływie pandemii koronawirusa SARS-CoV-2 na bieżącą działalność Spółki

Zarząd spółki Przedsiębiorstwo Telekomunikacyjne Telgam S.A. z siedzibą w Jaśle zidentyfikował następujące skutki związane z wpływem pandemii koronawirusa COVID-19 na bieżącą działalność Spółki:

- wzrost w marcu b.r. ruchu w sieci internetowej i telefonicznej o ok. 40% w stosunku do wcześniejszych okresów,
- spadek realizacji nowych podłączeń, co jest wynikiem koncentracji Spółki wyłącznie na niezbędnych pracach utrzymaniowych i modernizacyjnych (takie postępowanie ma na celu ochronę zdrowia pracowników oraz jest zgodne z wytycznymi Ministerstwa Zdrowia i Głównego Inspektora Sanitarnego)
- Spółka gromadzi zdalnie i telefonicznie deklaracje przyłączy do realizacji w okresie po pandemii koronawirusa SARS-CoV-2 powodującego chorobę COVID-19.

Jednocześnie Zarząd wskazuje, iż systemy informatyczne kluczowe dla funkcjonowania Spółki działają bez zakłóceń i pozwalają na obsługę sieci w zakresie utrzymania sieci i usług na odległość. Ponadto pracownicy biurowi Spółki zostali skierowani do pracy zdalnej, a Biuro Obsługi Klienta Spółki nie obsługuje klientów bezpośrednio, natomiast prowadzi zdalne rozwiązywanie problemów oraz doradztwo w zakresie świadczonych usług dostępu do internetu, telefonii i telewizji. Zespół serwisu i prac modernizacyjnych utrzymywany jest na zewnątrz poza domami abonentów.

Obecnie Zarząd nie widzi negatywnego wpływu zaistniałej sytuacji na przychody i wyniki finansowe Spółki, natomiast brak realizacji nowych przyłączy klienckich oraz spadek obrotów u klientów (w szczególności podmiotów biznesowych) oraz kontrahentów, może mieć negatywny wpływ na możliwości regulowania przez nich zobowiązań z tytułu świadczonych przez Spółkę usług, co w zależności od zakresu zaistnienia tego ryzyka, może mieć wpływ na sytuację gospodarczą i osiągnięte przez Spółkę wyniki finansowe w przyszłości.

8. Podsumowanie i zamierzenia na 2020 r.

Działania Zarządu w 2019 r, były głównie skupione nad rozwojem zasięgu sieci teleinformatycznych poprzez budowę łączy światłowodowych w zakresie szkieletu i przyłączy do poszczególnych lokalizacji. Inwestycje w rozbudowę sieci światłowodowych są jednym z kluczowych elementów strategii Spółki.

Rok 2019 to również prace związane z modernizacją istniejących sieci i doposażenia własnej serwerowni w celu zapewnienia redundancji kluczowych elementów.

W zakresie wyników finansowych rok 2019 to wzrost przychodów z 2 032 191,50 zł w 2018 r. do 2 357 533,00 zł w 2019 r. , zmniejszenie straty netto z 811 431,17 zł w 2018 r. do straty 222 650,67 zł w 2019 r. Zobowiązania krótkoterminowe utrzymały się na zbliżonym poziomie 182 391,16 zł na koniec 2018 r. do 222 446,31 zł na koniec 2019 r. Co jest wynikiem konsekwentnych działań mających zapewnić bezpieczeństwo finansowe jednostki i dalszy jej rozwój poprzez kolejne inwestycje.

Spółka planuje również w 2020 r. dalsze działania w celu ograniczenia kosztów operacyjnych poprzez restrukturyzację zatrudnienia lub wyodrębnienie na zewnątrz zasobów. Kolejnym elementem działań będzie poszukiwanie nowych źródeł przychodu poprzez świadczenie jak najbardziej komplementarnych usług, wprowadzania nowych usług związanych z telefonią komórkową oraz opartych na wybudowanych sieciach światłowodowych, poszukiwania nowych zleceń i kontynuację udziału w zamówieniach publicznych. Podjęcie działań inwestycyjnych może być ograniczone skutkami wpływu pandemii koronawirusa COVID-19 na bieżącą działalność Spółki.

.Podpisy Członków Zarządu (pieczętki identyfikujące poszczególnych członków Zarządu)

Aleksander Stojek – Prezes Zarządu

PREZES ZARZĄDU

.....
Aleksander Stojek.....

Jasło, dn. 19.05.2020 r.