

autospa



**RAPORT KWARTALNY Z DZIAŁALNOŚCI
GRUPY KAPITAŁOWEJ AUTO-SPA S.A.**

I KWARTAŁ 2018 r.

SPIS TREŚCI

WYBRANE DANE FINANSOWE	4
I. SYTUACJA FINANSOWA	6
1. Komentarz Zarządu na temat czynników i zdarzeń, które miały wpływ na osiągnięte wyniki finansowe Grupy Kapitałowej AUTO-SPA SA.....	6
2. Komentarz Zarządu na temat czynników i zdarzeń, które miały wpływ na osiągnięte wyniki finansowe Auto-Spa SA	7
II. INFORMACJA DOTYCZĄCA AKTYWNOŚCI W OBSZARZE ROZWOJU PROWADZONEJ DZIAŁALNOŚCI PRZEZ GRUPĘ KAPITAŁOWĄ AUTO-SPA SA	8
III. STANOWISKO ZARZĄDU W SPRAWIE MOŻLIWOŚCI ZREALIZOWANIA PUBLIKOWANYCH PROGNOZ FINANSOWYCH	8
IV. INFORMACJE, O KTÓRYCH MOWA W §10 PKT 13a) ZAŁĄCZNIKA NR 1 DO REGULAMINU ASO	8
V. POZOSTAŁE INFORMACJE DO RAPORTU KWARTALNEGO	8
1. Informacje ogólne o Grupie Kapitałowej	8
2. Podstawowa działalność Grupy Kapitałowej	8
3. Opis organizacji Grupy Kapitałowej	9
4. Pozostałe informacje.....	10
4.1. Akcjonariusze posiadający, co najmniej 5% ogólnej liczby głosów na Walnym Zgromadzeniu	10
4.2. Organy Spółki	10
4.3. Zatrudnienie w Grupie Auto-Spa SA.....	11
4.4. Informacje o zasadach przyjętych przy sporządzaniu raportu, w tym informacje o zmianach stosowanych zasad (polityki) rachunkowości.....	11
OŚWIADCZENIE ZARZĄDU	14
SKONSOLIDOWANE SPRAWOZDANIE FINANSOWE	15
Skonsolidowany skrócony bilans Auto-Spa (dane w tys. PLN).....	15
Skonsolidowany skrócony rachunek zysków i strat Auto-Spa (dane w tys. PLN)	16
Skonsolidowany skrócony rachunek przepływów pieniężnych Auto-Spa (dane w tys. PLN).....	18
Skrócone zestawienie zmian w skonsolidowanym kapitale własnym Auto-Spa (dane w tys. PLN).....	18
JEDNOSTKOWE SPRAWOZDANIE FINANSOWE	19
Jednostkowy skrócony bilans Auto-Spa (dane w tys. PLN)	19
Jednostkowy skrócony rachunek zysków i strat Auto-Spa (dane w tys. PLN).....	20
Jednostkowy skrócony rachunek przepływów pieniężnych Auto-Spa (dane w tys. PLN).....	21
Skrócone zestawienie zmian w jednostkowym kapitale własnym Auto-Spa (dane w tys. PLN).....	21

Szanowni Akcjonariusze

W imieniu Grupy Kapitałowej Auto-Spa przekazujemy Państwu raport z działalności za I kwartał 2018 roku.

Grupa uzyskała wyższe o ponad 15% przychody ze sprzedaży w pierwszym kwartale 2018 roku, w porównaniu do sprzedaży osiągniętej w I kwartale roku poprzedniego. Sprzedaż nominalnie wyniosła blisko 2,2 mln zł w I kwartale 2018 roku, natomiast w I kwartale 2017 była to kwota 1,9 mln zł.

Wzrost przychodów związany jest przede wszystkim z charakterem działalności Auto-Spa CZ, która to w pierwszym kwartale bieżącego roku obrotowego zakończyła kilka kontraktów. W bieżącym roku Auto-Spa CZ realizuje nowe obiekty zgodnie z portfolio kontaktów i zamówień. Czynnikiem wspierającym pozyskiwanie klientów jest opisana w raporcie bieżącym 10/2017 umowa z Tesco Stores ČR a.s., która będzie determinowała również o większej skali przychodów i generowanej nadwyżce środków finansowych w kolejnych kwartałach bieżącego i przyszłego roku.

Wartość EBITDA wyniosła 0,72 mln zł w pierwszym kwartale 2018 roku i była zbliżona do wskaźnika z analogicznego kwartału 2017 roku. Grupa utrzymuje wskaźnik rentowności EBITDA na poziomie zbliżonym do 33%.

Grupa odnotowała narastająco zysk netto w wysokości 117 tys. zł co w zestawieniu z rokiem poprzednim stanowi wzrost w stosunku do roku 2017. W 2017 roku w tym samym okresie spółka wygenerowała 28 tys. zł zysku na poziomie netto.

W I kwartale 2018 roku Grupa Auto-Spa koncentrowała się w dalszym ciągu na rozwoju modelu biznesowego związanego z platformą „WWwash.pl”. Po okresie adaptacji technologicznej myjni w całej sieci, obecnie prowadzone są działania rozwijające funkcjonalność platformy oraz promujące WWwash.pl wśród potencjalnych klientów i partnerów. „WWwash.pl” jako platforma, nowoczesny produkt z dziedziny IoT (ang. *Internet of Things* - Internet rzeczy) stanowi obecnie istotny element strategiczny dla rozwoju działalności Grupy.

Wdrożenie WWwash.pl w szerokiej sieci myjni własnych oraz docelowo w całym kraju i w kolejnym kroku na rynku czeskim będzie określał silny potencjał biznesowy Grupy na najbliższe lata.

W naszym przekonaniu rozwój nowoczesnego modelu biznesowego przy wykorzystaniu zarówno sieci własnej jak i rozwijającej się docelowo sieci partnerów prowadzić będzie do wzrostu wartości przedsiębiorstwa.

Z poważaniem
Zarząd Auto-Spa S.A.

WYBRANE DANE FINANSOWE

WYBRANE SKONSOLIDOWANE DANE FINANSOWE (dane w tys. PLN)	I KWARTAŁ 2018	I KWARTAŁ 2017	I KWARTAŁ 2018 NARASTAJĄCO	I KWARTAŁ 2017 NARASTAJĄCO
Przychody ze sprzedaży	2189	1894	2189	1894
Zysk (strata) ze sprzedaży	244	267	244	267
Zysk (strata) z działalności operacyjnej	334	319	334	319
EBITDA*	716	719	716	719
Zysk (strata) brutto	117	28	117	28
Zysk (strata) netto	117	28	117	28
Przepływy środków pieniężnych z działalności operacyjnej	-388	-851	-388	-851
Przepływy środków pieniężnych z działalności inwestycyjnej	951	975	951	975
Przepływy środków pieniężnych z działalności finansowej	-681	-617	-681	-617

*EBITDA została obliczona jako zysk operacyjny powiększony o amortyzację

WYBRANE SKONSOLIDOWANE DANE FINANSOWE (dane w tys. PLN)	31.03.2018	31.03.2017
Aktywa trwałe	20556	23578
Aktywa obrotowe	7774	6795
Aktywa razem	28330	30373
Zobowiązania krótkoterminowe	8705	6867
Zobowiązania długoterminowe	5451	7188
Kapitał własny	14085	15645
Środki pieniężne i inne aktywa pieniężne	1310	317

Przedstawione dane skonsolidowane w pełni przedstawiają aktualną sytuację majątkową i finansową Grupy Emitenta w sposób rzetelny i kompletny.

WYBRANE JEDNOSTKOWE DANE FINANSOWE (dane w tys. PLN)	I KWARTAŁ 2018	I KWARTAŁ 2017	I KWARTAŁ 2018 NARASTAJĄCO	I KWARTAŁ 2017 NARASTAJĄCO
Przychody ze sprzedaży	1	0	1	0
Zysk (strata) ze sprzedaży	-71	-42	-71	-42
Zysk (strata) z działalności operacyjnej	-71	-42	-71	-42
EBITDA*	-71	-42	-71	-42
Zysk (strata) brutto	-119	-199	-119	-199
Zysk (strata) netto	-119	-199	-119	-199
Przepływy środków pieniężnych z działalności operacyjnej	-129	-21	-129	0
Przepływy środków pieniężnych z działalności inwestycyjnej	0	-2026	0	0
Przepływy środków pieniężnych z działalności finansowej	398	2052	398	5

*EBITDA została obliczona jako zysk operacyjny powiększony o amortyzację

WYBRANE JEDNOSTKOWE DANE FINANSOWE (dane w tys. PLN)	31.03.2018	31.03.2017
Aktywa trwałe	25066	21145
Aktywa obrotowe	2502	9370
Aktywa razem	27568	30515
Zobowiązania krótkoterminowe	4544	2406
Zobowiązania długoterminowe	0	4490
Kapitał własny	23003,26	23499
Środki pieniężne i inne aktywa pieniężne	2832,66	12

Przedstawione dane jednostkowe w pełni przedstawiają aktualną sytuację majątkową i finansową Emitenta w sposób rzetelny i kompletny.

I. SYTUACJA FINANSOWA

1. Komentarz Zarządu na temat czynników i zdarzeń, które miały wpływ na osiągnięte wyniki finansowe Grupy Kapitałowej AUTO-SPA SA

Przychody w I kwartale 2018 roku są istotnie wyższe w stosunku do uzyskiwanych w analogicznym okresie roku poprzedniego. Sprzedaż Grupy wzrosła o ponad 15% osiągając poziome blisko 2,2 mln zł. Z uwagi na wspomniane we wprowadzeniu do raportu czynniki, czyli przewidywany wzrost sprzedaży na rynku czeskim oraz korzyści uzyskiwane z wdrożenia rozwiązania WWwash.pl, utrzymywanie się korzystnej tendencji wzrostowej w następnych kwartałach roku wydaje się być uprawdopodobnione.

Aktualne pozostaje stwierdzenie, że sprzedaż Grupy odzwierciedla powtarzalny poziom przychodów z tytułu opłat za zarządzanie obiektami myjni przez operatorów współpracujących z Auto-Spa oraz zmienny poziom przychodów wynikających ze sprzedaży uzyskiwanej przez spółkę czeską. Przy czym z uwagi na rozwój współpracy z operatorami, wdrożenie systemu WWwash.pl, koncentrację na wzroście efektywności sprzedaży i jej skali w sieci, Zarząd zakłada, że potencjał dalszych wzrostów jest otwarty.

W przypadku Auto-Spa CZ, jak było to podkreślane wcześniej oraz w poprzednich raportach, przychody mają charakter kontraktowy i sezonowy - z uwagi na zmienną liczbę projektów realizowanych w poszczególnych latach oraz różne okresy realizacji. Aktualna sytuacja wskazuje, że z uwagi na podpisaną umowę z Tesco Stores ČR a.s. – spółka może zakładać uzyskanie wyższych przychodów w perspektywie średnioterminowej. Podpisana umowa jest filarem współpracy z kluczowym klientem i w kolejnych krokach będzie prowadzić do rozszerzania portfela zamówień.

W zakresie rentowności prowadzonej działalności, w I kwartale 2018 roku Spółka utrzymała rentowność EBITDA na poziomie blisko 33%. Rentowność zysku ze sprzedaży wyniosła ponad 10% a rentowność netto wyniosła nieco ponad 5%. Głównymi determinantami wpływającymi na osiąganą rentowność, poza poziomem inwestycji odzwierciedlonym w amortyzacji, pozostają koszty mediów oraz relatywnie niski poziom cen usług. Dodatkowo wynik finansowy spółki jest obciążony znacznymi kosztami finansowymi, pomimo że zostały istotnie obniżone z uwagi na restrukturyzację źródeł finansowania oraz spłatę znaczącej części długu z tytułu wyemitowanych obligacji. Ponadto na wynik netto na poziomie konsolidacji znaczący wpływ mają odpisy wartości firmy.

Realizowany przez Grupę Auto-Spa wzrost efektywności ma swoje źródła zarówno w poprawie zarządzania myjniami – współpraca z operatorami jak również, zwiększenie atrakcyjności sieci poprzez wprowadzone nowe systemy płatności i systemy flotowe (w tym WWwash.pl). Stopniowe zwiększenie wykorzystania aplikacji, dołączanie klientów flotowych oraz rozwój podmiotu WWwash.pl sp. z o.o., stanowi o znacznym potencjale wzrostu sprzedaży w Grupie, które to będą sukcesywnie przekładały się na wzrost wartości Grupy.

Grupa posiada silne podstawy kapitałowe, poziom zadłużenia oscyluje w granicach 50%. Struktura bilansu pozostaje prawidłowa i bezpieczna. Stopniowo obniżany jest udział zadłużenia obcego, co przekłada się na spadek kosztów jego obsługi.

Inne istotne zdarzenia dotyczące bieżącego okresu oraz status kluczowych projektów.

Grupa w oparciu o posiadane doświadczenia na rynku myjni samoobsługowych, pozyskaną licencję „WWwash.pl” i wyłączność jej dystrybucji, prowadzi rozwój platformy w zakresie usług IoT – systemu wdrażanego na wszystkich rodzajach myjni samochodowych.

Grupa oferuje właścicielom sieci i pojedynczych obiektów myjni, uczestnictwo w platformie „WWwash.pl”. Poprzez skalę działania i możliwość wdrożenia rozwiązania na każdym rodzaju myjni samoobsługowej, Grupa stała się dostawcą mobilnego systemu aplikacyjnego dla myjni samochodowych każdego rodzaju z wyłącznością na terenie Polski i Czech.

„Wwwash.pl” to komfortowa dla klienta lokalizacja myjni, mobilna płatność poprzez aplikację, możliwość uzyskania faktury za usługę, pełna wygoda obsługi procesu mycia pojazdu.

Z drugiej strony dla właściciela myjni to dostęp do danych sprzedażowych, możliwość zarządzania promocjami i programami lojalnościowymi, a także co najistotniejsze dostęp do klientów flotowych współpracujących z „WWwash.pl”.

Dystrybucja nowoczesnego rozwiązania pozwala na dynamiczną transformację rynku myjni samoobsługowych w Polsce i Czechach. Proces ten wymaga stopniowego wdrożenia w skali kraju i promocji rozwiązania na szerokim rynku - kilku tysięcy obiektów myjni w Polsce.

Nowy podmiot w Grupie Auto-Spa funkcjonuje pod nazwą „WWwash.pl” Spółka z o.o. i jest odpowiedzialny za rozwój platformy WWwash.pl. Spółka w najbliższych latach planuje zbudowanie szerokiej sieci partnerów, działającej w oparciu o nowoczesną aplikację i platformę internetową. Wydzielenie innowacyjnej działalności ma na celu ujęcie wszystkich działań związanych z rozwojem projektu WWwash.pl jako platformy IoT, w tym planowanych emisji związanych z pozyskaniem środków na sfinansowanie rozwoju.

Do głównych zdarzeń w okresie I kwartału 2018 roku zalicza się:

- w styczniu 2018 roku Auto Spa S.A. przystąpiła do spółki WWwash.pl sp. z o.o., dokonując jednocześnie podwyższenia kapitału zakładowego do kwoty 2.000.000,00 zł i obejmując 99,75% udziałów w spółce.
- 2 marca 2018 r. Spółka podjęła uchwałę w przedmiocie emisji nie więcej niż 3.500 dwuletnich, zabezpieczonych obligacji imiennych serii H o wartości nominalnej 1.000 zł każda („Obligacje”). Łączna wartość emitowanych obligacji wynosi nie więcej niż 3.500.000 zł. W ramach subskrypcji zakończonej w kwietniu 2018 roku przydzielonych zostało 2.005 obligacji na łączną wartość 2.005.000,00 zł.

Cel emisji Obligacji stanowi pozyskanie środków przeznaczonych na działalność operacyjną i inwestycyjną spółek Grupy Auto-Spa S.A. oraz rozwój projektu WWwash.pl, związanego z dystrybucją aplikacji płatniczej i platformy internetowej w Polsce i Czechach.

Wśród zdarzeń następujących po dniu bilansowym należy nadmienić, iż:

- w nawiązaniu do raportu EBI 9/2018 z dnia 19 kwietnia 2018 r. spółka informuje, że część spośród pozostałych obligatariuszy posiadających obligacje serii G objęła obligacje serii H, w drodze potrącenia wierzytelności. Zarząd Spółki informuje, że nie wszystkie obligacje serii G zostały wykupione i umorzone w terminie. Pozostająca do wykupu wartość nominalna obligacji serii G wynosi 320.000,00 zł. Zarząd Spółki oznajmia, że niewykupione obligacje serii G zostaną wykupione wraz z należnymi odsetkami do dnia 14 maja 2018 r.
- 23 kwietnia 2018 r. Spółka podjęła uchwałę w przedmiocie emisji nie więcej niż 1.500 dwuletnich, zabezpieczonych obligacji imiennych serii I o wartości nominalnej 1.000 zł każda („Obligacje”). Łączna wartość emitowanych obligacji wynosi nie więcej niż 1.500.000 zł.

Cel emisji Obligacji stanowi pozyskanie środków przeznaczonych na działalność operacyjną i inwestycyjną spółek Grupy Auto-Spa S.A. oraz rozwój projektu WWwash.pl, związanego z dystrybucją aplikacji płatniczej i platformy internetowej w Polsce i Czechach.

2. Komentarz Zarządu na temat czynników i zdarzeń, które miały wpływ na osiągnięte wyniki finansowe Auto-Spa SA

Z uwagi na swój holdingowy charakter i samą strukturę organizacyjną Grupy dane jednostkowe Auto-Spa S.A. nie są reprezentatywne dla przedstawienia skali działalności Grupy. Dane prezentowane w ujęciu skonsolidowanym odzwierciedlają rzeczywisty obraz sytuacji finansowej Grupy.

Istotny wpływ na wyniki uzyskiwane przez podmiot dominujący mają przede wszystkim koszty obsługi odsetek od obligacji poszczególnych serii przypadających do zapłaty w kwartale.

II. INFORMACJA DOTYCZĄCA AKTYWNOŚCI W OBSZARZE ROZWOJU PROWADZONEJ DZIAŁALNOŚCI PRZEZ GRUPĘ KAPITAŁOWĄ AUTO-SPA SA

W okresie, do którego odnosi się niniejszy raport, Grupa prowadziła przede wszystkim działania ukierunkowane na zwiększeniu efektywności funkcjonowania dotychczasowych myjni, ograniczając działalność w obszarze inwestycyjnym. W zakresie głównych inwestycji zrealizowanych w I kwartale 2018 roku, było przeniesienie działalności związanej z rozwojem platformy WWwash, do podmiotu WWwash sp. z o.o., w którym to Emitent posiada 99,75% udziałów.

III. STANOWISKO ZARZĄDU W SPRAWIE MOŻLIWOŚCI ZREALIZOWANIA PUBLIKOWANYCH PROGNOZ FINANSOWYCH

Zarząd Auto-Spa S.A. nie publikował prognoz finansowych dotyczących wyników finansowych.

IV. INFORMACJE, O KTÓRYCH MOWA W §10 PKT 13a) ZAŁĄCZNIKA NR 1 DO REGULAMINU ASO

W Dokumencie Informacyjnym Spółka nie zamieszczała informacji, o których mowa w §10 pkt 13a) załącznika nr 1 do Regulaminu Alternatywnego Systemu Obrotu.

V. POZOSTAŁE INFORMACJE DO RAPORTU KWARTALNEGO

1. Informacje ogólne o Grupie Kapitałowej

Jednostka dominująca	AUTO-SPA SA
Forma prawna:	Spółka Akcyjna
Siedziba, adres:	Wrocław, ul. Sycowska 44
Telefon:	71 320 71 38
Faks:	71 320 71 38
Adres poczty elektronicznej:	office@auto-spa.pl
Adres strony internetowej:	www.auto-spa.pl
NIP:	1010004483
REGON:	021466989
KRS:	0000379074

2. Podstawowa działalność Grupy Kapitałowej

Grupa Auto-Spa z siedzibą we Wrocławiu poprzez operatorów zarządza obiektami samoobsługowych, bezdotykowych myjni samochodowych. Oferuje na rynku polskim i czeskim nowoczesne rozwiązanie IoT – aplikację wraz z platformą internetową dla każdego rodzaju myjni w Polsce i Czechach. Trzecim filarem działalności jest czeska spółka oferująca sprzedaż lokalizacji myjni z pełną obsługą deweloperską w Czechach.

Znaczna część myjni spółki znajduje się przy obiektach handlowych, w tym największa liczba przy obiektach sieci TESCO, z którą Grupa realizuje strategiczną współpracę, jak również przy innych sieciach hiper- i supermarketów. Poza obiektami handlowymi myjni Auto-Spa zlokalizowane są w atrakcyjnych miejscach takich jak stacje benzynowe (w szczególności przy stacjach sieci PKN Orlen), osiedla mieszkaniowe, parkingi itp.

Jak zostało to szeroko opisane w raporcie, przedmiot działalności Grupy został rozszerzony o rozwój działalności w oparciu o nowoczesne rozwiązania z dziedziny IoT - zastosowane na myjniach samochodowych poprzez wdrożenie aplikacji mobilnej i platformy WWwash.pl

Poniżej przedstawiona jest charakterystykę działalności Grupy w podziale na obszary biznesowe.

Auto-Spa Spółka z o.o. - na rynku polskim, w obecnie funkcjonującym modelu związanym z zarządzaniem myjniemi przez operatorów. Myjnie zlokalizowane są przede wszystkim przy obiektach TESCO, z którą Grupa realizuje kluczową współpracę.

Auto-Spa CZ - na rynku czeskim spółka zależna prowadzi proces sprzedażowo – inwestycyjny obejmujący indywidualne zamówienia oraz realizację większych zamówień dla obiorców instytucjonalnych. Spółka zrealizowała kilkanaście obiektów i prowadzi aktywną działalność operacyjną ukierunkowaną na rozwój sieci partnerskiej pod marką Auto-Spa.

Auto-Spa UA - Auto Spa Ukraina zrealizowała budowę myjni we Lwowie i Drohobyczu. Aktualna sytuacja polityczna powoduje brak dalszego zaangażowania i realizację inwestycji jedynie w podstawowym zakresie z zachowaniem potencjału.

Obecnie w sieci Auto-Spa skupione się łącznie 255 stanowisk mycia (68 działających myjni), w tym 35 myjni własnych oraz 33 myjni partnerskich.

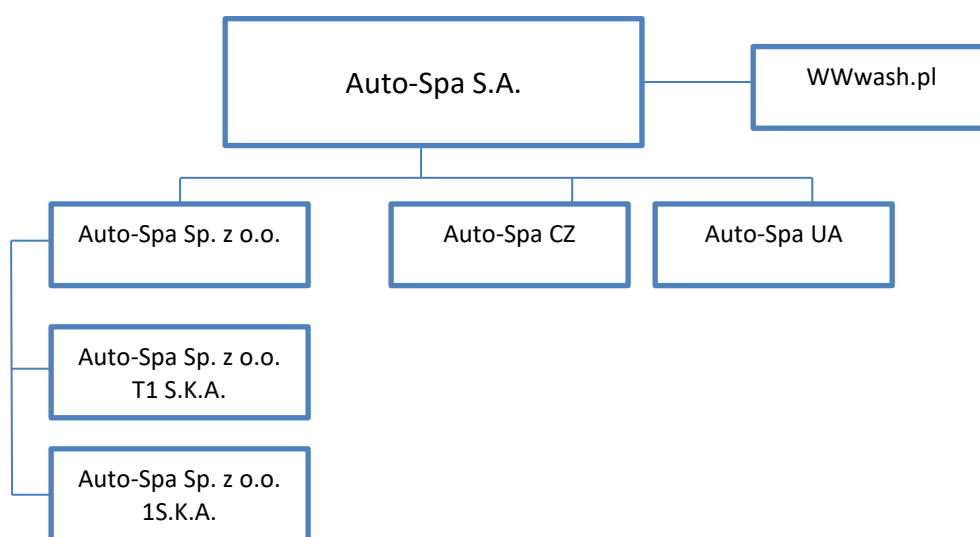
WWwash.pl Spółka z o.o. – nowy podmiot w Grupie. Spółka obejmująca swoim działaniem rynek polski i czeski. „WWwash.pl” to aplikacja mobilna i platforma internetowa obsługująca każdy rodzaj myjni samochodowej. Spółka rozwija i dystrybuuje rozwiązanie, które:

Dla klienta myjni stanowi nowoczesny system płatności przy użyciu telefonu komórkowego, większy komfort korzystania z usług myjni oraz szybki dostęp do faktur.

Dla partnerów - właścicieli myjni przystępujących do programu „WWwash.pl” rozwiązanie stwarza możliwość kompleksowego monitoringu usług świadczonych na rzecz klientów, pełnej analizy danych, zarządzania programami lojalnościowymi oraz co najistotniejsze umożliwia dostęp do szerokiej sieci klientów flotowych - czyli nowych klientów dla poszczególnych myjni.

3. Opis organizacji Grupy Kapitałowej

Na dzień publikacji raportu struktura Grupy Auto-Spa S.A. prezentuje się następująco:



Grupę Auto-Spa tworzą spółki:

Nazwa (firma)	Opis	Posiadany udział	Zakres działalności
Auto-Spa S.A.	podmiot dominujący		Holding kapitałowy
WWwash.pl Sp. z o.o.	jednostka zależna	99,75%	Spółka odpowiedzialna za rozwój i dystrybucję na rynku polskim i czeskim aplikacji mobilnej i platformy internetowej WWwash.pl.
Auto-Spa Sp. z o.o.	jednostka zależna	100%*	Podmiot odpowiedzialny za realizację procesów inwestycyjnych i rozwojowych w grupie. Spółka jest operatorem myjni i zarządza poprzez agentów siecią myjni w grupie. Spółka posiada myjnie własne.
Auto-Spa Sp. z o.o. T1 SKA	jednostka zależna	100%**	Podmiot posiadający 33,6% udziałów w kapitale zakładowym Auto-Spa Sp. z o.o.
Auto-Spa Sp. z o.o. 1 SKA	jednostka zależna	100%	Podmiot posiadający 14% udziałów w kapitale zakładowym Auto-Spa Sp. z o.o.
Auto-Spa CZ s.r.o.	jednostka zależna	80%	Spółka koncentruje się na sprzedaży myjni bezobsługowych produkowanych w grupie Auto SPA na terenie Republiki Czeskiej. Poprzez posiadany potencjał projektowy i rozpoznane możliwości lokalizacyjne spółka pozyskuje klientów na rynku czeskim. Dodatkowo współpracuje ze spółką Auto-Spa Network s.r.o. przy rozbudowie sieci myjni na terenie Czech.
Auto-Spa UA TzOW	podmiot powiązany	20%	Celem spółki jest rozwój i eksploatacja sieci myjni własnych na terenie Ukrainy pod marką Auto-Spa.

* Łączny udział Auto-Spa S.A., Auto-Spa Sp. z o.o. T1 SKA i Auto-Spa Sp. z o.o. 1 SKA

**Łączny udział Auto-Spa S.A. i Auto-Spa Sp. z o.o.

4. Pozostałe informacje

4.1. Akcjonariusze posiadający, co najmniej 5% ogólnej liczby głosów na Walnym Zgromadzeniu

Akcyonariusz	Liczba akcji	Udział w kapitale zakładowym	Liczba głosów	Udział w ogólnej liczbie głosów
Dariusz Iłski	5 490 309	48,10%	5 490 309	48,10%
Soltano Management Sp. z o.o.	916 666	8,03%	916 666	8,03%
Jürg Winter	1 206 046	10,57%	1 206 046	10,57%
Pozostali	3 802 137	33,31%	3 802 137	33,31%
Suma	11 415 158	100,00%	11 331 824	100,00%

Na dzień publikacji niniejszego raportu kwartalnego, skład organów Spółki przedstawia się następująco:

Zarząd

Imię i nazwisko	Stanowisko	Kadencja	
		Od	Do
Dariusz Iłski	Prezes Zarządu	27.08.2015	30.06.2018

Rada Nadzorcza

Imię i nazwisko	Stanowisko	Kadencja	
		od	do
Lech Dworaczyński	Przewodniczący Rady Nadzorczej	30.06.2016	30.06.2021
Artur Kwaśniewski	Wiceprzewodniczący Rady Nadzorczej	30.06.2016	30.06.2021
Wiktor Blumes	Członek Rady Nadzorczej	11.04.2018	30.06.2018
Anna Panasiuk	Członek Rady Nadzorczej	30.06.2016	30.06.2021
Bartłomiej Paszkiewicz	Członek Rady Nadzorczej	30.06.2016	30.06.2021

Zarząd Auto-Spa S.A. w dniu 11 kwietnia 2018 r. poinformował (raport EBI 7/2018), że Rada Nadzorcza Spółki na posiedzeniu w dniu 11 kwietnia 2018 r. na podstawie Statutu Spółki – w związku z rezygnacją pana Grzegorza Kondrackiego z funkcji Członka Rady Nadzorczej (raport EBI 3/2018) – dokooptowała do składu Rady Nadzorczej Spółki Pana Wiktora Blumesa powierzając mu pełnienie funkcji członka Rady Nadzorczej od dnia 11 kwietnia 2018 r. do czasu wyboru członka Rady przez najbliższe Walne Zgromadzenie Akcjonariuszy Spółki.

4.2. Zatrudnienie w Grupie Auto-Spa SA

Z uwagi na charakter działalności Emitenta (Auto-Spa S.A.), pełniącej rolę spółki holdingowej, Auto-Spa S.A. nie zatrudniało żadnej osoby na dzień sporządzenia niniejszego raportu. Natomiast w Grupie Kapitałowej działającej w Polsce (bez zagranicznych spółek w Czechach i na Ukrainie) łącznie w przeliczeniu na pełne etaty zatrudnionych jest 6 osób.

4.3. Informacje o zasadach przyjętych przy sporządzaniu raportu, w tym informacje o zmianach stosowanych zasad (polityki) rachunkowości

Raport kwartalny został przygotowany zgodnie z przepisami ustawy z dnia 29 września 1994 roku o rachunkowości (Dz. U. z 2009 r. nr 1223) [„Ustawa”]. Skonsolidowany rachunek zysków i strat Spółka sporządziła w wariantcie porównawczym. Skonsolidowany rachunek przepływów pieniężnych sporządzono metodą pośrednią. Sprawozdanie finansowe zostało przygotowane zgodnie z konwencją kosztu historycznego.

1. Wartości niematerialne i prawne

Wartości niematerialne i prawne są rozpoznawane, jeżeli jest prawdopodobne, że w przyszłości spowodują one wpływ do Grupy Kapitałowej („Grupa”) korzyści ekonomicznych, które mogą być bezpośrednio powiązane z tymi aktywami. Początkowe ujęcie wartości niematerialnych i prawnych następuje według cen nabycia lub kosztu wytworzenia. Po ujęciu początkowym wartości niematerialne i prawne są wyceniane według cen nabycia lub kosztu wytworzenia pomniejszonych o umorzenie i odpisy z tytułu trwałej utraty wartości. Wartości niematerialne i prawne są amortyzowane liniowo w okresie odpowiadającym szacowanemu okresowi ich ekonomicznej użyteczności.

2. Środki trwałe

Do środków trwałych zalicza się te składniki majątku, których okres użytkowania przekracza jeden rok. Środki trwałe są wyceniane w cenie nabycia, koszcie wytworzenia lub wartości przeszacowanej pomniejszonych o umorzenie oraz o odpisy z tytułu trwałej utraty wartości. Środki trwałe, których cena nabycia nie przekracza 3.500 zł zaliczane są jednorazowo w koszty zużycia materiałów. Środki trwałe, z wyjątkiem gruntów są amortyzowane liniowo w okresie odpowiadającym szacowanemu okresowi ich ekonomicznej użyteczności.

3. Należności krótko- i długoterminowe

Należności są wykazywane w kwocie wymaganej zapłaty pomniejszonej o odpisy aktualizujące. Wartość należności aktualizuje się uwzględniając stopień prawdopodobieństwa ich zapłaty poprzez dokonanie odpisu aktualizującego. Odpisy aktualizujące wartość należności zalicza się odpowiednio do pozostałych kosztów operacyjnych lub do kosztów finansowych - zależnie od rodzaju należności, której dotyczy odpis aktualizacji. Należności umorzone, przedawnione lub nieściągalne zmniejszają dokonane uprzednio odpisy aktualizujące ich wartość.

Należności umorzone, przedawnione lub nieściągalne zmniejszają dokonane uprzednio odpisy aktualizujące ich wartość. Należności umorzone, przedawnione lub nieściągalne, od których nie dokonano odpisów aktualizujących ich wartość lub dokonano odpisów w niepełnej wysokości, zalicza się odpowiednio do pozostałych kosztów operacyjnych lub kosztów finansowych.

4. Transakcje w walucie obcej

Transakcje wyrażone w walutach innych niż polski złoty są przeliczane na złote polskie przy zastosowaniu kursu obowiązującego w dniu zawarcia transakcji lub kursu określonego w towarzyszącym danej transakcji kontrakcie terminowym typu „forward”. Na dzień bilansowy aktywa i pasywa wyrażone w walutach innych niż polski złoty są przeliczane na złote polskie przy zastosowaniu średniego kursu NBP ogłoszonego na dzień bilansowy. Powstałe z przeliczenia różnice kursowe ujmowane są w odpowiednio w pozycji przychodów (kosztów) finansowych.

5. Środki pieniężne i ekwiwalenty środków pieniężnych

Środki pieniężne w banku oraz lokaty krótkoterminowe przechowywane do terminu zapadalności wyceniane są według wartości nominalnej.

6. Rozliczenia międzyokresowe

Grupa dokonuje czynnych rozliczeń międzyokresowych kosztów, jeżeli dotyczą one przyszłych okresów sprawozdawczych. Bierne rozliczenia międzyokresowe kosztów dokonywane są w wysokości prawdopodobnych zobowiązań przypadających na bieżący okres sprawozdawczy.

7. Kapitał zakładowy

Kapitał zakładowy jest ujmowany w wysokości określonej w akcie notarialnym i wpisanej w rejestrze sądowym. Kapitał zakładowy tworzony jest zgodnie z uchwałami Walnego Zgromadzenia Akcjonariuszy.

8. Rezerwy

Rezerwy ujmowane są wówczas, gdy na Grupie ciąży istniejący obowiązek (prawny lub zwyczajowy) wynikający ze zdarzeń przeszłych i gdy jest pewne lub wysoce prawdopodobne, że wypełnienie tego obowiązku spowoduje konieczność wypływu środków uosabiających korzyści ekonomiczne, oraz gdy można dokonać wiarygodnego oszacowania kwoty tego zobowiązania.

9. Pożyczki

W przypadku pożyczek zaciągniętych, w dniu bilansowym naliczane są odsetki, których termin płatności jeszcze nie przypadł i zaliczane są do kosztów finansowych. Zaciągnięte pożyczki powiększa się o naliczone odsetki w terminach wynikających z umowy. Pożyczki udzielone wycenia się na dzień bilansowy w kwocie wymagającej zapłaty z zachowaniem ostrożności (art. 28 ust. 1 pkt. 7).

10. Koszty finansowania zewnętrznego

Koszty finansowania zewnętrznego dotyczące budowy, przystosowania, montażu lub ulepszenia środków trwałych lub wartości niematerialnych i prawnych, przez okres budowy, przystosowania, montażu lub ulepszenia są ujmowane w wartości tych aktywów, jeśli zobowiązania te zostały zaciągnięte w tym celu.

Pozostałe koszty finansowania zewnętrznego ujmowane są w rachunku zysków i strat.

11. Uznawanie przychodów

Przychody uznawane są w takiej wysokości, w jakiej jest prawdopodobne, że Grupa uzyska korzyści ekonomiczne, które można wiarygodnie wycenić.

• Sprzedaż towarów i produktów

Przychody są ujmowane w momencie, gdy znaczące ryzyko i korzyści wynikające z prawa własności towarów bądź produktów zostały przekazane nabywcy. Przychody obejmują należne lub uzyskane kwoty ze sprzedaży, pomniejszone o podatek od towarów i usług (VAT).

• Świadczenie usług

Przychody ze świadczenia usług są rozpoznawane proporcjonalnie do stopnia zakończenia usługi pod warunkiem, iż jest możliwe jego wiarygodne oszacowanie. Jeżeli nie można wiarygodnie ustalić efektów transakcji związanej ze świadczeniem usług, przychody ze świadczenia usług są rozpoznawane tylko do wysokości poniesionych kosztów z tego tytułu.

• Odsetki

Przychody z tytułu odsetek są rozpoznawane w momencie ich naliczenia (przy zastosowaniu efektywnej stopy procentowej), jeżeli ich otrzymanie nie jest wątpliwe.

12. Dywidendy

Należne dywidendy zalicza się do przychodów finansowych na dzień powzięcia przez właściwy organ spółki uchwały o podziale zysku, chyba, że w uchwale określono inny dzień prawa do dywidendy.

13. Odpis wartości firmy

Odpisy są dokonywane przy uwzględnieniu przy okresie 15 letniego okresu amortyzacji z uwagi na wydłużony, przewidywany okres uzyskiwania korzyści z tytułu nabytych udziałów.

OŚWIADCZENIE ZARZĄDU

Zarząd Auto-Spa S.A. oświadcza, iż według jego najlepszej wiedzy prezentowane skonsolidowane i jednostkowe dane finansowe Auto-Spa S.A. wraz z danymi porównywalnymi sporządzone zostały zgodnie z przepisami obowiązującymi w Spółce, oraz informacje zawarte w raporcie kwartalnym przedstawiają prawdziwy obraz sytuacji majątkowo-finansowej Grupy Kapitałowej Auto-Spa S.A oraz Auto-Spa S.A.

Dariusz Ilski
Prezes Zarządu

SKONSOLIDOWANE SPRAWOZDANIE FINANSOWE

Skonsolidowany skrócony bilans Auto-Spa (dane w tys. PLN)

AKTYWA	31.03.2018	31.03.2017
A. Aktywa trwałe	20556	23578
I. Wartości niematerialne i prawne	9469	10132
II. Wartości firmy jednostek podporządkowanych	0	0
III. Rzeczowe aktywa trwałe	10199	12096
IV. Należności długoterminowe	0	0
V. Inwestycje długoterminowe	503	503
VI. Długoterminowe rozliczenia międzyokresowe	385	848
B. Aktywa obrotowe	7774	6795
I. Zapasy	127	36
II. Należności krótkoterminowe	5517	6361
III. Inwestycje krótkoterminowe	1357	365
IV. Krótkoterminowe rozliczenia okresowe	774	33
RAZEM	28330	30373

PASYWA	31.03.2018	31.03.2017
A. Kapitał (fundusz własny)	14085	15645
I. Kapitał podstawowy	5708	5708
II. Należne wpłaty na kapitał podstawowy (wartość ujemna)	-21	-21
III. Udziały (akcje) własne (wielkość ujemna)	0	0
IV. Kapitał (fundusz) zapasowy	23278	19096
V. Kapitał (fundusz) z aktualizacji wyceny	0	0
VI. Pozostałe kapitały (fundusze) rezerwowe	198	57
VII. Różnice kursowe z przeliczenia	-54	-53
VIII. Zysk (strata) z lat ubiegłych	-15142	-9170
IX. Zysk (strata) netto	117	28
X. Odpisy z zysku netto w ciągu roku obrotowego (wielkość ujemna)	0	0
B. Kapitał mniejszości	-784	-784
C. Zobowiązania i rezerwy na zobowiązania	15030	15512
I. Rezerwy na zobowiązania	10	241
II. Zobowiązania długoterminowe	5451	7188
III. Zobowiązania krótkoterminowe	8705	6867
IV. Rozliczenia międzyokresowe	864	1216
RAZEM	28330	30373

Skonsolidowany skrócony rachunek zysków i strat Auto-Spa (dane w tys. PLN)

RACHUNEK ZYSKÓW I STRAT	I KWARTAŁ 2018	I KWARTAŁ 2017	I KWARTAŁ 2018 NARASTAJĄCO	I KWARTAŁ 2017 NARASTAJĄCO
A. Przychody ze sprzedaży netto	2189	1894	2189	1894
I. Przychody ze sprzedaży produktów	2078	1774	2078	1774
II. Zmiana stanu produktów	0	0	0	0
III. Koszty wytworzenia produktów na własne potrzeby	0	0	0	0
IV. Przychody netto ze sprzedaży towarów i materiałów	675	119	675	119
B. Koszty działalności operacyjnej	1944	1626	1944	1626
I. Amortyzacja	382	400	382	400
II. Zużycia materiałów i energii	381	449	381	449
III. Usługi obce	621	668	621	668
IV. Podatki i opłaty	67	-34	67	-34
V. Wynagrodzenia	104	110	104	110
VI. Ubezpieczenia społeczne i inne świadczenia	11	13	11	13
VII. Pozostałe koszty rodzajowe	16	12	16	12
VIII. Wartość sprzedanych towarów i materiałów	364	7	364	7
C. Zysk (strata) ze sprzedaży	244	267	244	267
D. Pozostałe przychody operacyjne	576	53	576	53
I. Zysk ze zbycia niefinansowych aktywów trwałych	5	0	5	0
II. Dotacje	78	39	78	39
III. Inne przychody operacyjne	493	14	493	14
E. Pozostałe koszty operacyjne	487	1	487	1
I. Strata ze zbycia niefinansowych aktywów trwałych	0	0	0	0
II. Aktualizacja wartości aktywów niefinansowych	0	0	0	0
III. Inne koszty operacyjne	487	1	487	1
F. Zysk (strata) z działalności operacyjnej	334	319	334	319
G. Przychody finansowe	1	16	1	16
I. Dywidendy i udziały w zyskach	0	0	0	0
II. Odsetki	0	1	0	1
III. Zysk ze zbycia inwestycji	0	0	0	0
IV. Aktualizacja wartości wyceny	0	0	0	0
V. Inne	0	14	0	14
H. Koszty finansowe	126	217	126	217
I. Odsetki	123	208	123	208
II. Strata ze zbycia inwestycji	0	0	0	0
III. Aktualizacja wartości inwestycji	0	0	0	0
IV. Inne	3	9	3	9
I. Zysk (strata) na sprzedaży całości lub części udziałów jednostek podporządkowanych	0	0	0	0
J. Zysk (strata) z działalności gospodarczej	208	119	208	119
K. Wynik zdarzeń nadzwyczajnych	0	0	0	0
I. Zyski nadzwyczajne	0	0	0	0
II. Straty nadzwyczajne	0	0	0	0

L. Odpis wartości firmy	91	91	91	91
M. Odpis ujemnej wartości firmy	0	0	0	0
N. Zysk brutto	117	28	117	28
O. Podatek dochodowy	0	0	0	0
P. Pozostałe obowiązkowe zmniejszenia zysku (zwiększenia straty)	0	0	0	0
R. Zyski (straty) mniejszości	0	0	0	0
S. Zysk (strata) netto	117	28	117	28

Skonsolidowany skrócony rachunek przepływów pieniężnych Auto-Spa (dane w tys. PLN)

RACHUNEK PRZEPŁYWÓW PIENIĘŻNYCH	I KWARTAŁ 2018	I KWARTAŁ 2017	I KWARTAŁ 2018 NARASTAJĄCO	I KWARTAŁ 2017 NARASTAJĄCO
A. Przepływy środków pieniężnych z działalności operacyjnej:				
I. Zysk (strata) netto	117	28	117	28
II. Korekty razem	-505	-879	-505	-879
III. Przepływy pieniężne netto z działalności operacyjnej	-388	-851	-388	-851
B. Przepływy środków pieniężnych z działalności inwestycyjnej:				
IV. Wpływy	951	975	951	975
V. Wydatki	0	0	0	0
VI. Przepływy pieniężne netto z działalności inwestycyjnej	951	975	951	975
C. Przepływy środków pieniężnych z działalności finansowej:				
VII. Wpływy	0	1833	0	1833
VIII. Wydatki	-681	-2450	-681	-2450
IX. Przepływy pieniężne netto z działalności finansowej	-681	-617	-681	-617
D. Przepływy pieniężne netto, razem	-118	-494	-118	-494
E. Bilansowa zmiana stanu środków pieniężnych, w tym:				
– zmiana stanu środków pieniężnych z tytułu różnic kursowych	-118	-494	-118	-494
F. Środki pieniężne na początek okresu	1428	811	1428	811
G. Środki pieniężne na koniec okresu	1310	317	1310	317

Skrócone zestawienie zmian w skonsolidowanym kapitale własnym Auto-Spa (dane w tys. PLN)

ZESTAWIENIE ZMIAN W SKONSOLIDOWANYM KAPITALE WŁASNYM	I KWARTAŁ 2018	I KWARTAŁ 2017	I KWARTAŁ 2018 NARASTAJĄCO	I KWARTAŁ 2017 NARASTAJĄCO
I. Kapitał (fundusz) własny na początek okresu (BO)	14242	15 963	14242	15 963
I.a. Kapitał (fundusz) własny na początek okresu (BO), po korektach	14242	15 963	14242	15 963
II. Kapitał (fundusz) własny na koniec okresu (BZ)	14085	15 645	14085	15 645
III. Kapitał (fundusz) własny, po uwzględnieniu proponowanego podziału zysku (pokrycia straty)	14085	15 645	14085	15 645

JEDNOSTKOWE SPRAWOZDANIE FINANSOWE

Jednostkowy skrócony bilans Auto-Spa (dane w tys. PLN)

AKTYWA	31.03.2018	31.03.2017
A. Aktywa trwałe	25066	21145
I. Wartości niematerialne i prawne	0	0
II. Rzeczowe aktywa trwałe	0	0
III. Należności długoterminowe	0	0
IV. Inwestycje długoterminowe	25056	20951
V. Długoterminowe rozliczenia międzyokresowe	10	194
B. Aktywa obrotowe	2502	9370
I. Zapasy	0	0
II. Należności krótkoterminowe	2057	2721
III. Inwestycje krótkoterminowe	283	6649
IV. Krótkoterminowe rozliczenia okresowe	162	0
RAZEM	27568	30515

PASYWA	31.03.2018	31.03.2017
A. Kapitał (fundusz własny)	23003	23499
I. Kapitał podstawowy	5708	5708
II. Należne wpłaty na kapitał podstawowy (wartość ujemna)	0	0
III. Udziały (akcje) własne (wielkość ujemna)	0	0
IV. Kapitał (fundusz) zapasowy	24670	20494
V. Kapitał (fundusz) z aktualizacji wyceny	0	0
VI. Pozostałe kapitały (fundusze) rezerwowe	0	0
VII. Zysk (strata) z lat ubiegłych	-7255	-2502
VIII. Zysk (strata) netto	-119	-199
IX. Odpisy z zysku netto w ciągu roku obrotowego (wielkość ujemna)	0	0
B. Zobowiązania i rezerwy na zobowiązania	4565	7015
I. Rezerwy na zobowiązania	10	109
II. Zobowiązania długoterminowe	0	4490
III. Zobowiązania krótkoterminowe	4544	2406
IV. Rozliczenia międzyokresowe	11	11
RAZEM	27568	30515

Jednostkowy skrócony rachunek zysków i strat Auto-Spa (dane w tys. PLN)

RACHUNEK ZYSKÓW I STRAT	I KWARTAŁ 2018	I KWARTAŁ 2017	I KWARTAŁ 2018 NARASTAJĄCO	I KWARTAŁ 2017 NARASTAJĄCO
A. Przychody ze sprzedaży netto	1	0	1	0
I. Przychody ze sprzedaży produktów	1	0	1	0
II. Zmiana stanu produktów	0	0	0	0
III. Koszty wytworzenia produktów na własne potrzeby	0	0	0	0
IV. Przychody netto ze sprzedaży towarów i materiałów	0	0	0	0
B. Koszty działalności operacyjnej	73	42	73	42
I. Amortyzacja	0	0	0	0
II. Zużycia materiałów i energii	0	0	0	0
III. Usługi obce	60	36	60	36
IV. Podatki i opłaty	13	6	13	6
V. Wynagrodzenia	0	0	0	0
VI. Ubezpieczenia społeczne i inne świadczenia	0	0	0	0
VII. Pozostałe koszty rodzajowe	0	0	0	0
VIII. Wartość sprzedanych towarów i materiałów	0	0	0	0
C. Zysk (strata) ze sprzedaży	-72	-42	-72	-42
D. Pozostałe przychody operacyjne	0	0	0	0
I. Zysk ze zbycia niefinansowych aktywów trwałych	0	0	0	0
II. Dotacje	0	0	0	0
III. Inne przychody operacyjne	0	0	0	0
E. Pozostałe koszty operacyjne	0	0	0	0
IV. Strata ze zbycia niefinansowych aktywów trwałych	0	0	0	0
V. Aktualizacja wartości aktywów niefinansowych	0	0	0	0
VI. Inne koszty operacyjne	0	0	0	0
F. Zysk (strata) z działalności operacyjnej	-72	-42	-72	-42
G. Przychody finansowe	0	1	0	1
I. Dywidendy i udziały w zyskach	0	0	0	0
II. Odsetki	0	1	0	1
III. Zysk ze zbycia inwestycji	0	0	0	0
IV. Aktualizacja wartości wyceny	0	0	0	0
V. Inne	0	0	0	0
H. Koszty finansowe	48	159	48	159
I. Odsetki	48	156	48	156
II. Strata ze zbycia inwestycji	0	0	0	0
III. Aktualizacja wartości inwestycji	0	0	0	0
IV. Inne	0	3	0	3
I. Zysk (strata) z działalności gospodarczej	-119	-199	-119	-199
J. Wynik zdarzeń nadzwyczajnych	0	0	0	0
I. Zyski nadzwyczajne	0	0	0	0
II. Straty nadzwyczajne	0	0	0	0
K. Zysk brutto	-119	-199	-119	-199
L. Podatek dochodowy	0	0	0	0
M. Pozostałe obowiązkowe zmniejszenia zysku (zwiększenia straty)	0	0	0	0
N. Zysk (strata) netto	-119	-199	-119	-199

Jednostkowy skrócony rachunek przepływów pieniężnych Auto-Spa (dane w tys. PLN)

RACHUNEK PRZEPŁYWÓW PIENIĘŻNYCH	I KWARTAŁ 2018	I KWARTAŁ 2017	I KWARTAŁ 2018 NARASTAJĄCO	I KWARTAŁ 2017 NARASTAJĄCO
A. Przepływy środków pieniężnych z działalności operacyjnej:				
I. Zysk (strata) netto	-119	-199	-119	-199
II. Korekty razem	-10	178	-10	178
III. Przepływy pieniężne netto z działalności operacyjnej	-129	-21	-129	-21
B. Przepływy środków pieniężnych z działalności inwestycyjnej:				
I. Wpływy	0	0	0	0
II. Wydatki	0	-2026	0	-2026
III. Przepływy pieniężne netto z działalności inwestycyjnej	0	-2026	0	-2026
C. Przepływy środków pieniężnych z działalności finansowej:				
I. Wpływy	460	2052	460	2052
II. Wydatki	-62	0	-62	0
III. Przepływy pieniężne netto z działalności finansowej	398	2052	398	2052
D. Przepływy pieniężne netto, razem	269	5	269	5
E. Bilansowa zmiana stanu środków pieniężnych, w tym: – zmiana stanu środków pieniężnych z tytułu różnic kursowych	269	5	269	5
F. Środki pieniężne na początek okresu	13	6	13	6
G. Środki pieniężne na koniec okresu	282	12	282	12

Skrócone zestawienie zmian w jednostkowym kapitale własnym Auto-Spa (dane w tys. PLN)

ZESTAWIENIE ZMIAN W JEDNOSTKOWYM KAPITALE WŁASNYM	I KWARTAŁ 2018	I KWARTAŁ 2017	I KWARTAŁ 2018 NARASTAJĄCO	I KWARTAŁ 2017 NARASTAJĄCO
I. Kapitał (fundusz) własny na początek okresu (BO)	23 122	23 776	23 122	23 776
I.a. Kapitał (fundusz) własny na początek okresu (BO), po korektach	23 122	23 776	23 122	23 776
II. Kapitał (fundusz) własny na koniec okresu (BZ)	23 003	23 499	23 003	23 499
III. Kapitał (fundusz) własny, po uwzględnieniu proponowanego podziału zysku (pokrycia straty)	23 003	23 499	23 003	23 499