



**SKONSOLIDOWANE SPRAWOZDANIE  
FINANSOWE  
GRUPY KAPITAŁOWEJ COMARCH  
ZA OKRES 01.01.2019 – 31.12.2019**

**Sprawozdanie sporządzone według Międzynarodowych Standardów  
Sprawozdawczości Finansowej**

**Kraków, 28 lutego 2020**

Spis treści

<b>SKONSOLIDOWANE SPRAWOZDANIE FINANSOWE GRUPY COMARCH ZA 12 MIESIĘCY 2019 ROKU</b>	<b>5</b>
<b>I. Skonsolidowany bilans</b>	<b>5</b>
<b>II. Skonsolidowany rachunek zysków i strat</b>	<b>7</b>
<b>III. Skonsolidowane sprawozdanie z całkowitych dochodów</b>	<b>8</b>
<b>IV. Skonsolidowane zestawienie zmian w kapitale własnym</b>	<b>9</b>
<b>V. Skonsolidowany rachunek przepływów pieniężnych</b>	<b>10</b>
<b>VI. Informacja dodatkowa</b>	<b>11</b>
1. Informacje o strukturze i działalności Grupy	11
1.1. Struktura kapitałowa Grupy Comarch	12
1.2. Struktura działania Grupy Comarch	13
1.3. Zmiany właścicielskie i zmiany w strukturze organizacyjnej w IV kwartale 2019 roku	14
1.4. Zmiany właścicielskie i zmiany w strukturze organizacyjnej po dacie bilansu	14
2. Opis stosowanych zasad rachunkowości	15
3. Noty do skonsolidowanego sprawozdania finansowego	23
3.1. Sprawozdawczość wg segmentów za 12 miesięcy 2019 roku	23
3.2. Rzeczowe aktywa trwałe	28
3.3. Aktywo z tytułu prawa do użytkowania	28
3.4. Nieruchomości inwestycyjne	29
3.5. Wartość firmy	29
3.6. Pozostałe wartości niematerialne	29
3.7. Inwestycje w jednostkach stowarzyszonych	30
3.8. Pochodne instrumenty finansowe	31
3.9. Odroczony podatek dochodowy	32
3.10. Zapasy	33
3.11. Należności handlowe oraz pozostałe należności	34
3.12. Kontrakty długoterminowe	34
3.13. Kapitał zakładowy	35
3.14. Kredyty i pożyczki	37
3.15. Zobowiązania z tytułu leasingu	41
3.16. Rezerwy na pozostałe zobowiązania i obciążenia	42
3.17. Zobowiązania handlowe oraz pozostałe zobowiązania	42
3.18. Zobowiązania warunkowe	43
3.19. Program opcji menedżerskich dla Członków Zarządu oraz Kluczowych Pracowników Spółki	44
3.20. Transakcje z podmiotami powiązаныmi	44
3.21. Zysk na akcję	46
4. Noty dodatkowe	47
4.1. Informacje o akcjonariuszach posiadających co najmniej 5% ogólnej liczby głosów na walnym zgromadzeniu Comarch S.A. oraz akcjach posiadanych przez osoby zarządzające i nadzorujące	47
4.2. Czynniki i zdarzenia o nietypowym charakterze, mające znaczący wpływ na osiągnięte wyniki finansowe	49
4.3. Inne wydarzenia IV kwartału 2019 roku	50
4.4. Zdarzenia po dacie bilansu nieuwjęte w sprawozdaniu	50
4.5. Stanowisko Zarządu odnośnie możliwości zrealizowania wcześniej publikowanych prognoz wyników na dany rok, w świetle wyników zaprezentowanych w raporcie kwartalnym w stosunku do wyników prognozowanych	51
4.6. Istotne postępowania toczące się przed sądem, organem właściwym dla postępowań arbitrażowych lub organem administracji publicznej	51
4.7. Informacje o istotnych transakcjach z podmiotami powiązаныmi zawartych na warunkach innych niż rynkowe	51
4.8. Informacje o udzielonych przez emitenta lub jednostkę od niego zależną poręczeniach za zobowiązania osób trzecich lub udzielonych gwarancjach	51

4.9. Inne informacje istotne dla oceny sytuacji kadrowej, majątkowej, finansowej, wyniku finansowego i ich zmian oraz informacje, które są istotne dla oceny możliwości realizacji zobowiązań przez emitenta .....	55
5. Opis istotnych dokonań i niepowodzeń oraz czynników i zdarzeń mających znaczący wpływ na osiągnięty wynik finansowy Grupy Comarch w IV kwartale 2019 roku oraz czynników, które będą miały wpływ na osiągnięte wyniki w perspektywie co najmniej kolejnego kwartału .....	56
5.1. Przychody ze sprzedaży i wynik finansowy .....	56
5.2. Struktura przychodów .....	59
5.3. Kurs akcji Comarch S.A. ....	64
5.4. Zdarzenia IV kwartału 2019 roku o dużym znaczeniu dla bieżącej działalności Grupy Comarch.....	65
5.5. Zdarzenia po dacie bilansu o dużym znaczeniu dla bieżącej działalności Grupy Comarch.....	65

**154,5 mln  
PLN  
zysku  
operacyjnego**

**Projekty w  
ponad 60  
krajach na 6  
kontynentach**

**1 438 mln  
PLN  
przychodów  
ze sprzedaży**

**Ponad  
6 300  
specjalistów**

**57 spółek na  
świecie**

**Kapitalizacja  
Comarch S.A. na  
GPW na  
poziomie  
1,5 mld PLN**

**58,4% udział  
sprzedaży  
zagranicznej**

## SKONSOLIDOWANE SPRAWOZDANIE FINANSOWE GRUPY COMARCH ZA 12 MIESIĘCY 2019 ROKU

### I. Skonsolidowany bilans

AKTYWA	Nota	Stan na 31 grudnia 2019	Stan na 1 stycznia 2019*	Stan na 31 grudnia 2018
<b>AKTYWA TRWAŁE</b>				
Rzeczowe aktywa trwałe	<a href="#">3.2</a>	539 604	551 063	551 063
Aktywo z tytułu prawa do użytkowania	<a href="#">3.3</a>	73 636	74 402*	-
Nieruchomości inwestycyjne	<a href="#">3.4</a>	36 587	32 683	32 683
Wartość firmy	<a href="#">3.5</a>	42 197	42 197	42 197
Pozostałe wartości niematerialne	<a href="#">3.6</a>	57 399	59 447	59 447
Długoterminowe rozliczenia międzyokresowe		2 486	2 834	2 834
Inwestycje w jednostkach stowarzyszonych	<a href="#">3.7</a>	570	1 520	1 520
Pozostałe aktywa wyceniane w wartości godziwej	<a href="#">3.8a</a>	2 739	935	935
Inwestycje pozostałe		211	211	211
Aktywa z tytułu odroczonego podatku dochodowego	<a href="#">3.9</a>	34 002	35 045	35 045
Pozostałe należności		8 891	20 906	20 906
		<b>798 322</b>	<b>821 243</b>	<b>746 841</b>
<b>AKTYWA OBROTOWE</b>				
Zapasy	<a href="#">3.10</a>	93 416	97 198	97 198
Należności handlowe oraz pozostałe należności	<a href="#">3.11</a>	437 147	435 372	435 372
Należności z tytułu bieżącego podatku dochodowego		3 407	2 555	2 555
Należne przychody z tytułu kontraktów długoterminowych	<a href="#">3.12</a>	193 773	134 800	134 800
Aktywa finansowe dostępne do sprzedaży		-	-	-
Pozostałe aktywa finansowe wyceniane wg wartości godziwej – instrumenty pochodne	<a href="#">3.8a</a>	4 923	3 264	3 264
Udziały i akcje		-	-	-
Środki pieniężne i ich ekwiwalenty		322 718	245 915	245 915
		<b>1 055 384</b>	<b>919 104</b>	<b>919 104</b>
<b>Aktywa zakwalifikowane do sprzedaży</b>		-	-	-
<b>Aktywa razem</b>		<b>1 853 706</b>	<b>1 740 347</b>	<b>1 665 945</b>

\*) W związku z zastosowaniem 1 stycznia 2019 r. po raz pierwszy MSSF 16 dokonano stosownych zmian prezentacyjnych w aktywach i pasywach bilansu. Sumy bilansowe w stosunku do danych opublikowanych na 31 grudnia 2018 r. wzrosły o kwotę 74 402 tys. PLN.

PASYWA	Nota	Stan na 31 grudnia 2019	Stan na 1 stycznia 2019*	Stan na 31 grudnia 2018
<b>KAPITAŁ WŁASNY</b>				
<b>Kapitał własny przypadający na akcjonariuszy Spółki</b>				
Kapitał zakładowy	<a href="#">3.13</a>	8 133	8 133	8 133
Pozostałe kapitały		143 041	143 041	143 041
Różnice kursowe		10 487	8 837	8 837
Zysk netto za okres bieżący		115 592	30 616	30 616
Niepodzielony wynik finansowy		685 935	667 519	667 519
		<b>963 188</b>	<b>858 146</b>	<b>858 146</b>
Kapitały przypadające udziałom niedającym kontroli		18 596	17 962	17 962
		<b>981 784</b>	<b>876 108</b>	<b>876 108</b>
<b>Kapitał własny razem</b>				
<b>ZOBOWIĄZANIA</b>				
<b>Zobowiązania długoterminowe</b>				
Kredyty i pożyczki	<a href="#">3.14</a>	141 718	175 010	175 010
Inne zobowiązania		4 998	9 801	9 801
Zobowiązanie leasingowe	<a href="#">3.15</a>	59 001	57 111*	-
Zobowiązania finansowe wyceniane wg wartości godziwej – instrumenty pochodne	<a href="#">3.8b</a>	2 909	1 338	1 338
Pozostałe zobowiązania finansowe		-	410	410
Rezerwa z tyt. odroczonego podatku dochodowego	<a href="#">3.9</a>	47 012	43 625	43 625
Rezerwy na pozostałe zobowiązania i obciążenia	<a href="#">3.16</a>	-	-	-
		<b>255 638</b>	<b>287 295</b>	<b>230 184</b>
<b>Zobowiązania krótkoterminowe</b>				
Zobowiązania handlowe oraz pozostałe zobowiązania	<a href="#">3.17</a>	188 768	182 502	182 502
Zobowiązania z tytułu bieżącego podatku dochodowego		9 795	9 007	9 007
Zafakturowane przychody dotyczące kontraktów długoterminowych	<a href="#">3.12</a>	172 637	163 818	163 818
Kredyty i pożyczki	<a href="#">3.14</a>	41 091	40 267	40 267
Zobowiązania leasingowe	<a href="#">3.15</a>	15 730	17 291*	-
Zobowiązania finansowe wyceniane wg wartości godziwej – instrumenty pochodne	<a href="#">3.8b</a>	-	479	479
Pozostałe zobowiązania finansowe		4 009	328	328
Rezerwy na pozostałe zobowiązania i obciążenia	<a href="#">3.16</a>	184 254	163 252	163 252
		<b>616 284</b>	<b>576 944</b>	<b>559 653</b>
<b>Zobowiązania razem</b>		<b>871 922</b>	<b>864 239</b>	<b>789 837</b>
<b>Razem kapitał własny i zobowiązania</b>		<b>1 853 706</b>	<b>1 740 347</b>	<b>1 665 945</b>

\*) W związku z zastosowaniem 1 stycznia 2019 r. po raz pierwszy MSSF 16 dokonano stosownych zmian prezentacyjnych w aktywach i pasywach bilansu. Sumy bilansowe w stosunku do danych opublikowanych na 31 grudnia 2018 r. wzrosły o kwotę 74 402 tys. PLN.



## II. Skonsolidowany rachunek zysków i strat

	Nota	IV kwartał 2019*	12 miesięcy 2019	IV kwartał 2018	12 miesięcy 2018
<b>Przychody ze sprzedaży</b>		<b>416 901</b>	<b>1 437 867</b>	<b>420 300</b>	<b>1 369 619</b>
Koszty sprzedanych produktów, usług, towarów i materiałów		(303 746)	(1 011 719)	(292 810)	(1 008 042)
<b>Zysk brutto na sprzedaży</b>		<b>113 155</b>	<b>426 148</b>	<b>127 490</b>	<b>361 577</b>
Pozostałe przychody operacyjne		9 693	33 815	2 082	20 160
Koszty sprzedaży i marketingu		(46 461)	(144 512)	(47 777)	(139 417)
Koszty ogólnego zarządu		(37 287)	(128 032)	(34 720)	(106 123)
Pozostałe koszty operacyjne		3 058	(32 895)	(21 589)	(48 654)
<b>Zysk operacyjny</b>		<b>42 158</b>	<b>154 524</b>	<b>25 486</b>	<b>87 543</b>
Przychody/(koszty) finansowe - netto		13 099	772	(5 888)	(13 951)
Udział w zyskach / (stratach) jednostek stowarzyszonych		-	-	(7 131)	(11 112)
<b>Zysk przed opodatkowaniem</b>		<b>55 257</b>	<b>155 296</b>	<b>12 467</b>	<b>62 480</b>
Podatek dochodowy		(9 721)	(39 069)	(5 249)	(30 029)
<b>Zysk netto za okres</b>		<b>45 536</b>	<b>116 227</b>	<b>7 218</b>	<b>32 451</b>
w tym:					
<b>Zysk netto przypadający na akcjonariuszy jednostki dominującej</b>		<b>45 913</b>	<b>115 592</b>	<b>8 154</b>	<b>30 616</b>
Zysk/(strata) netto przypadający udziałom niedającym kontroli		(377)	635	(936)	1 835
		<b>45 536</b>	<b>116 227</b>	<b>7 218</b>	<b>32 451</b>
<b>Zysk na akcję przypadający akcjonariuszom jednostki dominującej za okres (wyrażony w PLN na jedną akcję)</b>					
– podstawowy	<u>3.21</u>		14,21		3,76
– rozwodniony	<u>3.21</u>		14,21		3,76

\*) Dane za IV kwartał 2019 r. zostały ustalone poprzez odjęcie od danych za okres 12 miesięcy 2019 danych wykazanych przez Grupę w raporcie za 9 miesięcy 2019 r.

**III. Skonsolidowane sprawozdanie z całkowitych dochodów**

	<b>IV kwartał 2019*</b>	<b>12 miesięcy 2019</b>	<b>IV kwartał 2018</b>	<b>12 miesięcy 2018</b>
<b>Zysk netto za okres</b>	<b>45 536</b>	<b>116 227</b>	<b>7 218</b>	<b>32 451</b>
<b>Pozostałe dochody całkowite</b>				
Różnice kursowe z przeliczenia jednostek podporządkowanych	(3 930)	1 649	(542)	4 667
<b>Razem pozostałe dochody całkowite</b>	<b>(3 930)</b>	<b>1 649</b>	<b>(542)</b>	<b>4 667</b>
<b>Suma dochodów całkowitych za okres</b>	<b>41 606</b>	<b>117 876</b>	<b>6 676</b>	<b>37 118</b>
przypadających akcjonariuszom jednostki dominującej	41 982	117 242	7 612	35 284
przypadających udziałom niedającym kontroli	(376)	634	(936)	1 834

*\*) Dane za IV kwartał 2019 r. zostały ustalone poprzez odjęcie od danych za okres 12 miesięcy 2019 danych wykazanych przez Grupę w raporcie za 9 miesięcy 2019 r.*



## IV. Skonsolidowane zestawienie zmian w kapitale własnym

	Przypadające na akcjonariuszy jednostki dominującej					Kapitały przypadające udziałom niedającym kontroli	Kapitał własny razem
	Kapitał zakładowy	Pozostałe kapitały	Różnice kursowe	Zysk netto za okres bieżący	Niepodzielony wynik finansowy		
<b>Stan na 1 stycznia 2018 r.</b>	<b>8 133</b>	<b>143 041</b>	<b>4 169</b>	<b>64 626</b>	<b>615 093</b>	<b>16 128</b>	<b>851 190</b>
Przeniesienie wyniku za rok 2017	-	-	-	(64 626)	64 626	-	-
Dywidenda wypłacona	-	-	-	-	(12 200)	-	(12 200)
<i>Różnice kursowe<sup>(1)</sup></i>	-	-	4 668	-	-	(1)	4 667
<i>Zysk za okres<sup>(2)</sup></i>	-	-	-	30 616	-	1 835	32 451
Całkowite dochody za okres <sup>(1+2)</sup>	-	-	4 668	30 616	-	1 834	37 118
<b>Stan na 31 grudnia 2018 r.</b>	<b>8 133</b>	<b>143 041</b>	<b>8 837</b>	<b>30 616</b>	<b>667 519</b>	<b>17 962</b>	<b>876 108</b>
<b>Stan na 1 stycznia 2019 r.</b>	<b>8 133</b>	<b>143 041</b>	<b>8 837</b>	<b>30 616</b>	<b>667 519</b>	<b>17 962</b>	<b>876 108</b>
Przeniesienie wyniku za rok 2018	-	-	-	(30 616)	30 616	-	-
Dywidenda wypłacona	-	-	-	-	(12 200)	-	(12 200)
<i>Różnice kursowe<sup>(1)</sup></i>	-	-	1 650	-	-	(1)	1 649
<i>Zysk za okres<sup>(2)</sup></i>	-	-	-	115 592	-	635	116 227
Całkowite dochody za okres <sup>(1+2)</sup>	-	-	1 650	115 592	-	634	117 876
<b>Stan na 31 grudnia 2019 r.</b>	<b>8 133</b>	<b>143 041</b>	<b>10 487</b>	<b>115 592</b>	<b>685 935</b>	<b>18 596</b>	<b>981 784</b>

Zgodnie z Uchwałą Walnego Zgromadzenia Comarch S.A. z dnia 26 czerwca 2019 r., zysk netto za rok 2018 w kwocie 12 200 023,50 PLN przeznaczono do wypłaty jako dywidendę dla akcjonariuszy spoza Grupy. Dywidenda została wypłacona w dniu 15 lipca 2019 r. Wg stanu na dzień 31 grudnia 2019 r. w pozostałych spółkach Grupy brak jest podstaw do dokonywania wypłat dywidend za rok 2018 do podmiotów spoza Grupy.

Wpływ zastosowania po raz pierwszy MSSF 16 na wynik netto przypadający na akcjonariuszy spółki za cztery kwartały 2019 roku wyniósł -1 124 tys. PLN.

## V. Skonsolidowany rachunek przepływów pieniężnych

	12 miesięcy 2019	12 miesięcy 2018
<b>Przepływy pieniężne z działalności operacyjnej</b>		
Zysk netto	116 227	32 451
Korekty razem	92 709	136 830
Udział w zyskach (stratach) netto jednostek podporządkowanych wycenianych metodą praw własności	-	11 112
Amortyzacja	84 714*	65 205
Zyski (straty) z tytułu różnic kursowych	3 157	(1 027)
Odsetki i udziały w zyskach (dywidendy)	3 628	3 471
Zysk (strata) z działalności inwestycyjnej	(11 698)	(12 118)
Zmiana stanu zapasów	921	22 283
Zmiana stanu należności	(4 112)	(86 637)
Zmiana stanu zobowiązań i rezerw, z wyjątkiem pożyczek i kredytów	16 099	134 508
Inne korekty	-	33
Zysk netto pomniejszony o korekty razem	208 936	169 281
Zapłacony podatek dochodowy	(38 988)	(29 799)
<b>Środki pieniężne netto z działalności operacyjnej</b>	<b>169 948</b>	<b>139 482</b>
<b>Przepływy pieniężne z działalności inwestycyjnej</b>		
Nabycie rzeczowych aktywów trwałych	(44 927)	(74 702)
Wpływy ze sprzedaży rzeczowych aktywów trwałych	4 055	5 037
Nabycie wartości niematerialnych	(9 933)	(11 861)
Wpływy ze sprzedaży inwestycji w nieruchomości oraz WNIP	10 397	9 934
Wydatki na nabycie aktywów finansowych	-	(100)
Wydatki na inwestycje w nieruchomości	(2 460)	(1 304)
Udzielone pożyczki	-	(16 350)
Odsetki	338	312
Zbycie aktywów finansowych	3 355	6 485
Spłata udzielonych pożyczek	1 900	10 870
Inne wpływy z aktywów finansowych	1 928	-
Inne wydatki inwestycyjne	-	-
<b>Środki pieniężne netto z działalności inwestycyjnej</b>	<b>(35 347)</b>	<b>(71 679)</b>
<b>Przepływy pieniężne z działalności finansowej</b>		
Wpływy z tyt. dywidend i innych wypłaty na rzecz właścicieli	(12 200)	(12 200)
Wpływy z tytułu zaciągniętych kredytów i pożyczek	10 774	45 942
Spłata kredytów i pożyczek	(42 009)	(61 998)
Odsetki od kredytu	(2 863)	(3 361)
Odsetki od pożyczek otrzymanych	(431)	-
Udzielone pożyczki	(23)	(1 891)
Wpływy z tytułu spłaconych pożyczek	2 050	1 097
Wpływy z tytułu odsetek od pożyczek	121	47
Płatności zobowiązań z tytułu leasingu	(19 536)	(168)
Inne wpływy finansowe	5 732	714
Inne wydatki finansowe	-	(1 048)
<b>Środki pieniężne netto z działalności finansowej</b>	<b>(58 385)</b>	<b>(32 866)</b>
<b>Zmiana środków pieniężnych netto</b>	<b>76 216</b>	<b>34 937</b>
Środki pieniężne na początek okresu	245 906	207 925
Dodatnie (ujemne) różnice kursowe w środkach pieniężnych	590	3 044
<b>Środki pieniężne na koniec okresu</b>	<b>322 712</b>	<b>245 906</b>
- w tym o ograniczonej możliwości dysponowania	2 985	3 550

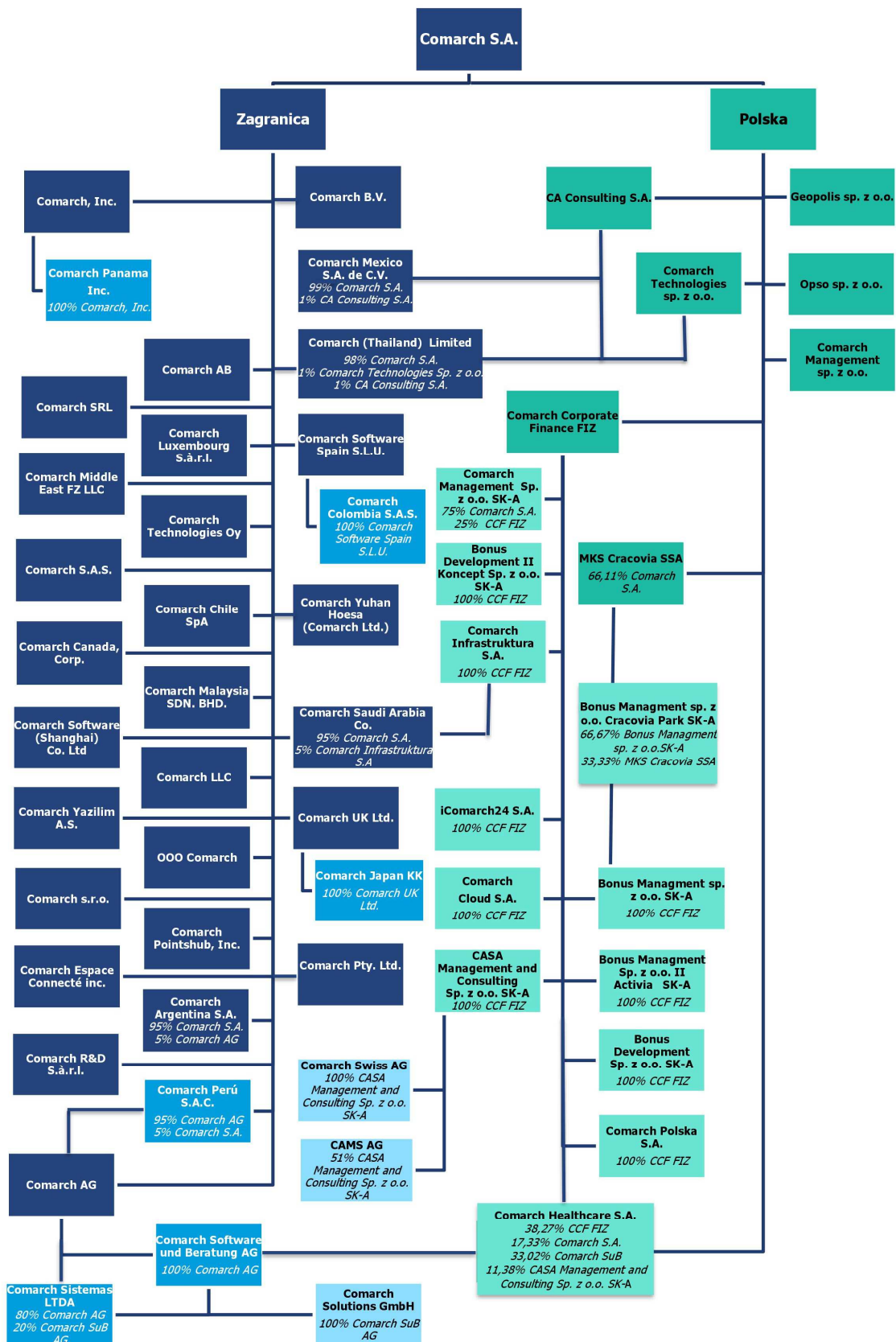
\*) obejmuje amortyzację aktywa z tytułu prawa do użytkowania wynikającego z zastosowania MSSF 16 w kwocie 18 629 tys. PLN.

## **VI. Informacja dodatkowa**

### **1. Informacje o strukturze i działalności Grupy**

Podstawowym przedmiotem działalności Grupy Comarch („Grupa”), której jednostką dominującą jest Spółka Comarch S.A. z siedzibą w Krakowie przy Al. Jana Pawła II 39 A („Spółka”), jest działalność związana z oprogramowaniem - PKD 62.01.Z. Oznaczenie sądu rejestrowego dla Comarch S.A.: Sąd Rejonowy dla Krakowa – Śródmieścia w Krakowie, XI Wydział Gospodarczy Krajowego Rejestru Sądowego. Numer KRS: 0000057567. Spółka Comarch S.A. posiada dominujący udział w Grupie pod względem osiągniętych przychodów, wartości aktywów oraz ilości i wielkości realizowanych kontraktów. Akcje Spółki Comarch S.A. są dopuszczone do obrotu giełdowego na Giełdzie Papierów Wartościowych w Warszawie. Czas trwania jednostki dominującej nie jest ograniczony.

## 1.1. Struktura kapitałowa Grupy Comarch



100% udział w głosach Comarch S.A., chyba że wskazano inaczej.

Na dzień 31 grudnia 2019 r. jednostkami stowarzyszonymi z jednostką dominującą są:

- SoInteractive S.A. z siedzibą w Krakowie w Polsce (16,10% głosów przypada na CCF FIZ, 11,27% głosów przypada na Bonus Management sp. z o.o. II Activia SK-A),
- Metrum Capital S.A. (15,79% głosów przypada na Comarch S.A., 31,58% głosów przypada na CAMS AG),

Spółki stowarzyszone nie są konsolidowane. Udziały w nich są wyceniane metodą praw własności.

## 1.2. Struktura działania Grupy Comarch

Struktura działania Grupy Comarch jest następująca:

- Jednostka dominująca Comarch S.A. pozyskuje większość kontraktów w dużej mierze realizując je,
- Spółki Comarch AG, Comarch S.A.S., Comarch R&D S.à r.l., Comarch Luxembourg S.à r.l., Comarch Inc., Comarch Panama Inc., Comarch Canada, Corp., Comarch Middle East FZ-LLC, Comarch LLC, OOO Comarch, Comarch Technologies Oy, Comarch UK Ltd., Comarch Chile SpA, Comarch Sistemas LTDA, Comarch Software Spain S.L.U., Comarch Yazilim A.S., Comarch SRL, Comarch Espace Connecté Inc., Comarch Malaysia SDN. BHD., Comarch AB, Comarch Argentina S.A., Comarch Colombia S.A.S., Comarch Peru S.A.C., Comarch Japan KK, Comarch Saudi Arabia Co., Comarch Mexico S.A. de C.V., Comarch Yuhan Hoesa (Comarch Ltd.), Comarch (Thailand) Limited, Comarch BV, Comarch Software (Shanghai) Co. Ltd i Comarch Pty. LTD. pozyskują kontrakty informatyczne na rynkach zagranicznych i realizują je w całości lub w części,
- Spółka Comarch Software und Beratung AG jest znaczącym na rynku niemieckim producentem oprogramowania ERP oraz integratorem systemów informatycznych. Comarch Solutions GmbH prowadzi działalność o profilu identycznym z profilem działalności spółki Comarch Software und Beratung AG,
- Comarch Swiss AG zajmuje się sprzedażą i wdrażaniem rozwiązań informatycznych Comarch (zwłaszcza w obszarach ERP i ECM) na rynku szwajcarskim,
- Comarch Polska S.A. pozyskuje kontrakty informatyczne na rynku krajowym głównie w sektorze publicznym i realizuje je w całości lub w części,
- Comarch Technologies sp. z o.o. odpowiada za rozwój technologii związanych z projektowaniem i produkcją urządzeń elektronicznych oraz związanego z nimi oprogramowania,
- CA Consulting S.A. prowadzi działalność teleinformatyczną, polegającą na świadczeniu usług informatycznych i consultingowych na rzecz Comarch S.A. oraz klientów spoza Grupy Comarch,
- Comarch Corporate Finance Fundusz Inwestycyjny Zamknięty prowadzi działalność inwestycyjną (poprzez swoje spółki zależne) w zakresie nowych technologii i usług, a także działalność inwestycyjną na rynku kapitałowym,
- Comarch Management sp. z o.o., Comarch Management sp. z o.o. SK-A, CASA Management and Consulting sp. z o.o. SK-A, CAMS AG, Bonus Management sp. z o.o. SK-A oraz Bonus Management sp. z o.o. II Activia SK-A, Comarch Pointshub, Inc. prowadzą działalność inwestycyjną na rynku kapitałowym oraz związaną z informatyką,
- Przedmiotem działalności Bonus Development sp. z o.o. SK-A oraz Bonus Development sp. z o.o. II Koncept SK-A jest działalność developerska oraz inwestycyjna na rynku nieruchomości,
- Comarch Healthcare S.A. wytwarza i sprzedaje oprogramowanie związane z medycyną, urządzenia medyczne oraz świadczy usługi medyczne i diagnostyczne, a także wytwarza i dostarcza kompleksowe rozwiązania informatyczne dla sektora medycznego,
- Comarch Infrastruktura S.A. prowadzi działalność polegającą na oferowaniu usług data center oraz outsourcingu usług informatycznych,
- iComarch24 S.A. prowadzi projekty informatyczne z zakresu e-księgowości oraz handlu elektronicznego, świadczy również usługi księgowe dla krajowych podmiotów zależnych z Grupy Comarch,
- Geopolis sp. z o.o. wdraża zintegrowane systemy GIS w jednostkach administracji publicznej,
- MKS Cracovia SSA prowadzi działalność sportową i w zakresie krzewienia kultury fizycznej,
- „Bonus MANAGEMENT spółka z ograniczoną odpowiedzialnością” Cracovia Park SK-A prowadzi działalność inwestycyjną w zakresie sportu, odnowy biologicznej i rekreacji,

- Opso sp. z o.o. prowadzi działalność gastronomiczną,
- Spółki Comarch s.r.o. i Comarch Cloud S.A. nie prowadzą obecnie działalności operacyjnej.

### **1.3. Zmiany właścicielskie i zmiany w strukturze organizacyjnej w IV kwartale 2019 roku**

W dniu 28 października 2019 r. została zmieniona nazwa spółki z Comarch Pointshub S.A. na Comarch Cloud S.A.

W dniu 8 listopada 2019 r. została podjęta uchwała o podwyższeniu kapitału zakładowego w Comarch Pty. Ltd (Australia) z kwoty 100 AUD (tj. 266 PLN) do kwoty 100 100 AUD (tj. 266 506 PLN).

W dniu 13 listopada 2019 r. walne zgromadzenie akcjonariuszy spółki Comarch Peru S.A.C. podjęło uchwałę o podwyższeniu o kwotę 1 435 000 PEN (tj. 1 643 362 PLN) kapitału zakładowego Comarch Peru S.A.C. z kwoty 165 000 PEN (tj. 188 958 PLN) do kwoty 1 600 000 PEN (1 832 320 PLN) w rezultacie wniesienia wkładu przez spółki Comarch AG oraz przez Comarch SA. W rezultacie Comarch AG posiada 95% udziałów/głosów (1 425 000 akcji) a Comarch S.A. 5% udziałów/głosów (75 000 akcji) na wza spółki Comarch Peru S.A.C. Powyższe podniesienie kapitału zostało zarejestrowane w dniu 7 stycznia 2020 r.

W dniu 25 listopada 2019 r. została dokonana zmiana kapitału Comarch S.A.S. do kwoty 1 000 000 EUR (tj. 4 258 500 PLN), po jednoczesnym obniżeniu i podwyższeniu kapitału.

W dniu 6 grudnia 2019 Comarch Pointshub Inc. zawarła umowę sprzedaży udziałów w spółce stowarzyszonej Thanks Again LLC. Wartość umowy wynosiła 500 tys. USD (tj. 1 898 850 PLN). W wyniku przeprowadzonej transakcji spółka Thanks Again LLC na dzień 31 grudnia 2019 r. nie była spółką stowarzyszoną z jednostką dominującą.

### **1.4. Zmiany właścicielskie i zmiany w strukturze organizacyjnej po dacie bilansu**

W dniu 10 lutego 2020 r. zostało dokonane podwyższenie kapitału zakładowego spółki Comarch Pty. Ltd. z kwoty 100 100 AUD (tj. 266 506 PLN) do kwoty 1 300 100 AUD (tj. 3 461 386 PLN) tj. o kwotę 1 200 000 AUD (tj. 3 194 880 PLN).

W dniu 21 lutego 2020 r. zostało zarejestrowane podwyższenie kapitału zakładowego spółki Comarch BV z kwoty 200 000 EUR (tj. 851 700 PLN) do kwoty 500 000 EUR (tj. 2 129 250 PLN), tj. o kwotę 300 000 EUR (tj. 1 277 550).



## 2. Opis stosowanych zasad rachunkowości

Niniejsze niezbadane Śródroczne Skonsolidowane Sprawozdanie Finansowe Grupy („Śródroczne Skonsolidowane Sprawozdanie Finansowe”) obejmujące okres 12 miesięcy zakończonych 31 grudnia 2019 r. wraz z danymi porównywalnymi, zostało sporządzone zgodnie z Międzynarodowym Standardem Rachunkowości („MSR”) 34, oraz zgodnie z odpowiednimi standardami rachunkowości mającymi zastosowanie do śródrocznej sprawozdawczości finansowej w kształcie zatwierdzonym przez Unię Europejską, opublikowanymi i obowiązującymi w czasie przygotowywania niniejszego Skróconego Śródrocznego Skonsolidowanego Sprawozdania Finansowego.

Niniejsze Skonsolidowane Sprawozdanie Finansowe obejmujące okres 12 miesięcy zakończonych 31 grudnia 2019 r. nie obejmuje wszystkich informacji oraz ujawnień wymaganych w rocznym sprawozdaniu finansowym i należy je czytać łącznie ze zbadanym Skonsolidowanym Sprawozdaniem Finansowym Grupy Kapitałowej Comarch sporządzonym według Międzynarodowych Standardów Sprawozdawczości Finansowej („MSSF”), zawierającym noty („Skonsolidowane Sprawozdanie Finansowe sporządzone według MSSF”) za rok zakończony 31 grudnia 2018 r.

Zasady rachunkowości oraz metody wyliczeń przyjęte do przygotowania Skonsolidowanego Sprawozdania Finansowego obejmującego okres 12 miesięcy zakończonych 31 grudnia 2019 r. są spójne z zasadami opisanymi w zbadanym Skonsolidowanym Sprawozdaniu Finansowym Grupy Comarch sporządzonym według MSSF za rok zakończony 31 grudnia 2018 r. (Nota 2 oraz Nota 3 Skonsolidowanego Sprawozdania Finansowego Grupy Kapitałowej Comarch sporządzonego według MSSF za rok zakończony 31 grudnia 2018 r.).

Skonsolidowane Sprawozdanie Finansowe obejmujące okres 12 miesięcy zakończonych 31 grudnia 2019 r. składa się ze skonsolidowanego bilansu, skonsolidowanego rachunku zysków i strat, skonsolidowanego zestawienia całkowitych dochodów, zestawienia zmian w skonsolidowanych kapitałach własnych, skonsolidowanego rachunku przepływów pieniężnych oraz wybranych not objaśniających.

W śródrocznym sprawozdaniu finansowym uwzględnia się bądź odracza koszty powstające w roku finansowym nierównomiernie tylko wtedy, gdy powyższe koszty powinny zostać uwzględnione bądź odroczone w czasie na koniec danego roku obrotowego.

Niniejsze Skonsolidowane Sprawozdanie Finansowe obejmujące okres 12 miesięcy zakończonych 31 grudnia 2019 r. zostało przygotowane w tysiącach PLN i zostało zatwierdzone do publikacji przez Zarząd w dniu 28 lutego 2020 r.

### Zmiany do istniejących standardów do zastosowania po raz pierwszy w sprawozdaniu finansowym za 2019 rok

#### ■ MSSF 16 Leasing

Standard MSSF 16 został opublikowany w dniu 13 stycznia 2016 r. i ma zastosowanie do okresów rocznych rozpoczynających się 1 stycznia 2019 r. lub później. Dozwolone zostało jego wcześniejsze zastosowanie, ale pod warunkiem równoczesnego zastosowania MSSF 15. Grupa nie zdecydowała się na wcześniejsze zastosowanie standardu.

Grupa wdrożyła stosowanie standardu MSSF 16 metodą retrospektywną, z łącznym efektem pierwszego zastosowania MSSF 16 ujętym na dzień 1 stycznia 2019 r., bez przekształcania danych porównawczych.

Zastosowanie MSSF 16 wymagało od Grupy analizy danych oraz dokonania szacunków i wyliczeń, które mają wpływ na wycenę zobowiązań leasingowych oraz wycenę aktywów z prawem do użytkowania. Obejmowały one zidentyfikowanie umów podlegających stosowaniu MSSF 16, ustalanie okresu obowiązywania umów oraz ustalanie stóp procentowych stosowanych do dyskontowania przyszłych przepływów pieniężnych.



Zgodnie z MSSF 16 umowa ma charakter leasingu, jeżeli leasingobiorca w zamian za wynagrodzenie ma prawo do sprawowania kontroli, w tym pobierania korzyści ekonomicznych, nad użytkowaniem zidentyfikowanego składnika aktywów przez określony czas.

W trakcie prac przygotowawczych Grupa dokonała analizy wszystkich zawartych umów pod kątem spełniania kryteriów uznania ich za umowy o charakterze leasingowym wg. MSSF 16. Do umów leasingu podlegających pod MSSF 16 Grupa zaliczyła umowy najmu budynków i powierzchni biurowych, prawo wieczystego użytkowania gruntów, leasing środków transportu i leasing sprzętu komputerowego.

Dla umów zawartych na czas oznaczony Grupa przyjęła okres leasingu zgodny z umownym okresem leasingu, chyba że znane były okoliczności wskazujące na skorzystanie z opcji przedłużenia lub wypowiedzenia. Umów zawartych na czas nieokreślony z okresem wypowiedzenia krótszym niż 12 miesięcy Grupa nie wycenia wg. MSSF 16, z wyjątkiem umowy najmu przez MKS Cracovia stadionu przy ulicy Kałuży 1 w Krakowie, która ze względu na strategiczny charakter wynajmowanej nieruchomości została wyceniona wg. MSSF 16, i dla której Grupa przyjmuje każdorazowo 5 letni okres leasingu. Szacunkowa wartość zobowiązań wynikających z pozostałych umów zawartych na czas nieokreślony dla okresu 12 miesięcy wynosi ok. 1 500 tys. PLN. Umów najmu na czas nieoznaczony z okresem wypowiedzenia dłuższym niż 12 miesięcy Grupa nie zidentyfikowała.

Zgodnie ze standardem MSSF 16 Leasing Grupa wdrożyła jednolite zasady rachunkowości, wymagające od leasingobiorców ujmowania aktywów i zobowiązań w przypadku wszystkich umów leasingu z uwzględnieniem wyjątków wymienionych w standardzie. Grupa ujmuje prawo do użytkowania aktywa wraz z odpowiednim zobowiązaniem leasingowym ustalonym w wysokości zdyskontowanych przyszłych płatności w okresie trwania leasingu. W miejsce ujmowanych do tej pory w kosztach działalności podstawowej opłat z tytułu wykorzystywania aktywów będących przedmiotem leasingu została wprowadzona amortyzacja wyliczona od wartości aktywa z tytułu prawa do użytkowania. Amortyzacja jest alokowana odpowiednio do kosztów wytworzenia, kosztów ogólnych bądź kosztów sprzedaży. Zamiast ujmowanych w kosztach finansowych odsetek płaconych od bieżących rat leasingowych zostały wprowadzone odsetki naliczone od zobowiązania z tytułu leasingu. Aktywa z tytułu prawa do użytkowania są amortyzowane liniowo natomiast zobowiązania leasingowe rozliczane efektywną stopą procentową (krańcową stopą procentową leasingobiorcy).

Krańcowa stopa procentowa leasingobiorcy dla danej umowy leasingu ustalona została jako suma stopy wolnej od ryzyka zależnej od waluty i okresu leasingu, korekty z tytułu marży kredytowej oraz korekty specyficznej dla przedmiotu leasingu. Wysokość krańcowych stóp procentowych zastosowanych przez Grupę kształtuje się między 1,3% a 7,8%.

Łączna wartość nominalnego wynagrodzenia wynikającego ze zidentyfikowanych na dzień 1 stycznia 2019 r. umów o charakterze leasingowym spełniających kryteria MSSF 16, przypadająca na okres od 1 stycznia 2019 r. do końca okresu ich obowiązywania, wynosiła:

- dla umów najmu: 60 216 tys. PLN,
- dla prawa wieczystego użytkowania gruntów (na okres do 2089 r.): 58 914 tys. PLN,
- dla leasingu środków transportu i sprzętu IT: 1 290 tys. PLN.

W wyniku zastosowania MSSF 16 wartość aktywów z tytułu prawa do użytkowania oraz zobowiązań leasingowych na dzień 1 stycznia 2019 r. wyniosła 74 402 tys. PLN, w tym:

- z tytułu umów najmu: 54 514 tys. PLN,
- z tytułu prawa wieczystego użytkowania gruntów (na okres do 2089 r.): 18 631 tys. PLN,
- z tytułu leasingu środków transportu i sprzętu IT: 1 257 tys. PLN.

Wdrożenie MSSF 16 ma wpływ na wskaźniki finansowe wyliczane na podstawie sprawozdań finansowych, w tym także te, które stanowią kowenanty w umowach kredytowych zawartych przez Grupę. Grupa doprowadziła do wyłączenia wpływu zmian wynikających z wdrożenia standardu MSSF 16 na wyliczenia kowenantów we wszystkich umowach kredytowych. Zarząd Grupy informuje, że nie widzi ryzyka przekroczenia dopuszczalnych wartości kowenantów wynikających z umów kredytowych zawartych przez Grupę także w sytuacji, gdyby do wyliczeń wartości kowenantów zostały wykorzystane dane uwzględniające zastosowanie MSSF 16.

Główne różnice pomiędzy zobowiązaniami z tytułu leasingu operacyjnego ujawnionymi na dzień 31 grudnia 2018 r. a zobowiązaniami z tytułu leasingu rozpoznanymi na dzień pierwszego zastosowania standardu MSSF 16 wynikają z:

- ujęcia w zobowiązaniach z tytułu leasingu praw wieczystego użytkowania, które zostały zakwalifikowane jako umowy leasingu na dzień 1 stycznia 2019 r.,
- wyłączenia z wyceny według MSSF 16 umów krótkoterminowych, umów zawartych na czas nieoznaczony z okresem wypowiedzenia krótszym niż rok oraz umów dotyczących aktywów niskocennych tj. o wartości początkowej poniżej 5 000 USD.

Na dzień bilansowy 31 grudnia 2019 r. wartość aktywa z tytułu prawa do użytkowania w Grupie wyniosła 73 636 tys. PLN, a wartość zobowiązania z tytułu leasingu 74 731 tys. PLN. Wartość amortyzacji od aktywa z tytułu prawa do użytkowania w 2019 roku wyniosła 18 629 tys. PLN. Wartość odsetek od zobowiązań z tytułu leasingu w czterech kwartałach 2019 roku wyniosła 2 310 tys. PLN.

### Wpływ zastosowania MSSF 16 na wybrane pozycje sprawozdania finansowego Grupy

	Stan na 31 grudnia 2019 dane opublikowane	Stan na 31 grudnia 2019 bez MSSF 16
<b>Wpływ na bilans</b>		
<b>Aktywa Razem</b>	<b>1 853 706</b>	<b>1 780 520</b>
Aktywa trwałe	798 322	725 136
Aktywo z tytułu prawa do użytkowania	73 636	-
<b>Pasywa Razem</b>	<b>1 853 706</b>	<b>1 780 520</b>
Zobowiązania ogółem, w tym	871 922	797 612
<i>Zobowiązania długoterminowe</i>	<i>255 638</i>	<i>197 284</i>
<i>Zobowiązania krótkoterminowe</i>	<i>616 284</i>	<i>600 328</i>
Zobowiązania z tytułu leasingu, w tym	74 731	-
<i>Zobowiązania długoterminowe</i>	<i>59 001</i>	-
<i>Zobowiązania krótkoterminowe</i>	<i>15 730</i>	-
<b>Kapitał własny przypadający na akcjonariuszy spółki</b>	<b>963 188</b>	<b>964 312</b>
<b>Wpływ na rachunek zysków i strat</b>		
<b>Amortyzacja, w tym</b>	<b>84 714</b>	<b>66 438</b>
<i>Amortyzacja prawa do użytkowania</i>	<i>18 629</i>	-
<b>Zysk netto</b>	<b>116 227</b>	<b>117 351</b>
<b>Zysk netto przypadający na akcjonariuszy spółki</b>	<b>115 592</b>	<b>116 716</b>

**Wpływ na przepływy pieniężne**

<b>Przepływy pieniężne razem</b>	<b>76 216</b>	<b>76 216</b>
Przepływy pieniężne netto z działalności operacyjnej	169 948	150 807
Przepływy pieniężne netto z działalności inwestycyjnej	(35 347)	(35 347)
Przepływy pieniężne netto z działalności finansowej	(58 385)	(39 244)

<b>Amortyzacja aktywa z tytułu prawa do użytkowania</b>	<b>12 miesięcy 2019</b>
Leasing środków transportu i sprzętu komputerowego	774
Najem	17 592
Użytkowanie wieczyste	263
<b>Amortyzacja aktywa z tytułu prawa do użytkowania</b>	<b>18 629</b>

Grupa korzysta z dwóch uproszczeń dotyczących klasyfikowania umowy jako umowy leasingu wg. MSSF 16. Grupa wyłączyła z wyceny wg. MSSF 16 umowy spełniające definicję leasingu krótkoterminowego według MSSF 16 oraz umowy aktywów o niskiej wartości tj. o wartości początkowej nie przekraczającej równowartości 5 tys. USD. Zastosowanie przez Spółkę powyższych uproszczeń zobowiązuje ją do stosowania ich w całym okresie obowiązywania standardu. Zastosowane uproszczenia są udokumentowane odpowiednimi zapisami polityki rachunkowości. Koszt związany z umowami leasingów krótkoterminowych i leasingów aktywów o niskiej wartości w 2019 roku wyniósł ok. 2700 tys. PLN.

#### ■ **MSSF 9 „Instrumenty finansowe”**

Standard zatwierdzony w UE w dniu 22 listopada 2016 r. (obowiązujący w odniesieniu do okresów rocznych rozpoczynających się 1 stycznia 2018 r. lub po tej dacie),

Grupa zastosowała MSSF 9 po raz pierwszy w 2018 roku. W wyniku zastosowania wymogów MSSF 9 Grupa Comarch nie stwierdziła istotnych zmian w wycenie zobowiązań finansowych w stosunku do wyceny dokonywanej na podstawie MSR 39.

W związku ze stosowaniem MSSF 9 Grupa przeprowadza następujące dostosowania:

- **w zakresie środków pieniężnych**

Grupa przeprowadza szacunek odpisów na środki pieniężne, w oparciu o prawdopodobieństwo niewypłacalności instytucji finansowych, w których środki pieniężne są przechowywane. Prawdopodobieństwo niewypłacalności ustalone zostało na podstawie zewnętrznych ratingów banków oraz dostępnych informacji agencji ratingowych. Na podstawie przeprowadzonej analizy Grupa nie utworzyła odpisów na środki pieniężne.

- **w zakresie należności**

Grupa przeprowadza analizę należności handlowych w modelu straty oczekiwanej. Dla wszystkich należności handlowych przeprowadzana jest indywidualna analiza i na jej podstawie dla każdej należności określona jest wysokość oczekiwanej straty. Nie przeprowadzana jest analiza portfelowa należności, bazująca na historycznych współczynnikach niewypłacalności, z racji na nieadekwatność takiego podejścia do specyfiki należności Grupy

- **w zakresie pożyczek udzielonych do podmiotów stowarzyszonych**

Grupa przeprowadza ocenę modelu biznesowego dla pożyczek udzielonych do podmiotów stowarzyszonych, w ramach której stwierdzono, że wszystkie pożyczki spełniają model utrzymywania w celu ściągnięcia. Grupa przeprowadza analizę pożyczek w modelu oczekiwanej straty.

- **w zakresie kredytów bankowych**

W wyniku zastosowania wymogów MSSF 9 Grupa Comarch nie stwierdziła istotnych zmian w wycenie zobowiązań finansowych w stosunku do wyceny dokonywanej na podstawie MSR 39.

W związku z wejściem w życie z dniem 1 stycznia 2019 r. zmian do standardu MSSF 9 „Prawo wcześniejszej spłaty z negatywnym wynagrodzeniem”, Grupa przeprowadziła analizę historycznych zmian warunków umownych dotyczących długoterminowych umów finansowania zewnętrznego pod kątem jednorazowego ujęcia ich efektów w rachunku zysków i strat. Grupa przeliczyła wartość bilansową zmienionych zobowiązań według zamortyzowanego kosztu przy zastosowaniu pierwotnej stopy procentowej. W wyniku przeprowadzonej analizy odstąpiono od rozpoznania wyników z tytułu modyfikacji zobowiązań finansowych w rachunku zysków i strat ze względu na ich nieistotność.

### **Nowe standardy oraz zmiany do istniejących standardów wydane przez RMSR, ale jeszcze niezatwierdzone do stosowania w UE**

MSSF w kształcie zatwierdzonym przez UE nie różnią się obecnie w znaczący sposób od regulacji wydanych przez Radę Międzynarodowych Standardów Rachunkowości (RMSR), z wyjątkiem poniższych nowych standardów, zmian do standardów oraz nowych interpretacji, które według stanu na dzień publikacji raportu nie zostały jeszcze zatwierdzone do stosowania w UE.

- **MSSF 14 „Odroczone salda z regulowanej działalności” (obowiązujący w odniesieniu do okresów** rocznych rozpoczynających się 1 stycznia 2016 r. lub po tej dacie) – Komisja Europejska postanowiła nie rozpoczynać procesu zatwierdzania tego tymczasowego standardu do stosowania na terenie UE do czasu wydania ostatecznej wersji MSSF 14),
- **MSSF 17 Umowy ubezpieczeniowe**, opublikowany w dniu 18 maja 2017 r.,
- Zmiany w **MSSF 10 i MSR 28: Sprzedaż lub wniesienie aktywów pomiędzy inwestorem a jego jednostką stowarzyszoną lub wspólnym przedsięwzięciem** opublikowane w dniu 11 września 2014 r. (wstrzymany proces przyjęcia do stosowania przez kraje UE),
- **KIMSF 22 Transakcje w walucie obcej a wynagrodzenie zaliczkowe**, opublikowana w dniu 8 grudnia 2016 r.,
- **KIMSF 23 Niepewność w zakresie sposobów ujmowania podatku dochodowego**, opublikowana 7 czerwca 2017 r.,
- **Zmiana w MSR 28: Długoterminowe udziały w jednostkach stowarzyszonych i wspólnych przedsięwzięciach**, opublikowana 12 października 2017 r.,
- **Zmiany do różnych standardów wynikające z corocznego przeglądu Międzynarodowych Standardów Sprawozdawczości Finansowej (Annual Improvements 2015-2017)** opublikowane w dniu 12 grudnia 2017 r.,
- **Zmiany w MSR 19: Zmiana, ograniczenie lub rozliczenie programu** opublikowane w dniu 7 lutego 2018 r.

Jednocześnie nadal poza regulacjami przyjętymi przez UE pozostaje rachunkowość zabezpieczeń portfela aktywów i zobowiązań finansowych, których zasady nie zostały zatwierdzone do stosowania w UE. Według szacunków jednostki dominującej zastosowanie rachunkowości zabezpieczeń portfela aktywów lub zobowiązań finansowych według **MSSF9 „Instrumenty finansowe”** nie miałyby istotnego wpływu na sprawozdanie finansowe, jeżeli zostałyby przyjęte do stosowania na dzień bilansowy.

Skonsolidowane sprawozdanie finansowe Grupy Comarch za 12 miesięcy 2019 roku obejmuje sprawozdania następujących spółek:

Nazwa spółki	Charakter powiązań	Metoda konsolidacji	Udział Comarch S.A. w kapitale zakładowym
Comarch S.A.	Jednostka dominująca	Pełna	
Comarch AG	Jednostka zależna	Pełna	100%
Comarch Sistemas LTDA	Jednostka zależna	Pełna	80% w posiadaniu Comarch AG, 20% w posiadaniu Comarch Software und Beratung AG
Comarch Peru S.A.C.	Jednostka zależna	Pełna	95% w posiadaniu Comarch AG, 5% w posiadaniu Comarch S.A.
Comarch Software und Beratung AG	Jednostka zależna	Pełna	100% w posiadaniu Comarch AG
Comarch Solutions GmbH	Jednostka zależna	Pełna	100% w posiadaniu Comarch Software und Beratung AG
Comarch S.A.S.	Jednostka zależna	Pełna	100%
Comarch R&D S.à r.l.	Jednostka zależna	Pełna	100%
Comarch Luxembourg S.à r.l.	Jednostka zależna	Pełna	100%
Comarch Inc.	Jednostka zależna	Pełna	100%
Comarch Panama Inc.	Jednostka zależna	Pełna	100% w posiadaniu Comarch Inc.
Comarch Canada, Corp.	Jednostka zależna	Pełna	100%
Comarch Espace Connecté Inc.	Jednostka zależna	Pełna	100%
Comarch Middle East FZ-LLC	Jednostka zależna	Pełna	100%
Comarch LLC	Jednostka zależna	Pełna	100%
OOO Comarch	Jednostka zależna	Pełna	100%
Comarch Software (Shanghai) Co. Ltd.	Jednostka zależna	Pełna	100%
Comarch Technologies Oy	Jednostka zależna	Pełna	100%

Comarch UK Ltd.	Jednostka zależna	Pełna	100%
Comarch Japan KK	Jednostka zależna	Pełna	100% w posiadaniu Comarch UK
Comarch Chile SpA	Jednostka zależna	Pełna	100%
Comarch Software Spain S.L.U.	Jednostka zależna	Pełna	100%
Comarch Colombia S.A.S.	Jednostka zależna	Pełna	100% w posiadaniu Comarch Software Spain S.L.U.
Comarch Yazilim A.S.	Jednostka zależna	Pełna	100%
Comarch SRL	Jednostka zależna	Pełna	100%
Comarch Malaysia SDN. BHD.	Jednostka zależna	Pełna	100%
Comarch s.r.o.	Jednostka zależna	Pełna	100%
Comarch Pointshub, Inc.	Jednostka zależna	Pełna	100%
Comarch AB	Jednostka zależna	Pełna	100%
Comarch Argentina S.A.	Jednostka zależna	Pełna	95% w posiadaniu Comarch S.A., 5% w posiadaniu Comarch AG
Comarch Saudi Arabia Co.	Jednostka zależna	Pełna	95% w posiadaniu Comarch S.A., 5% w posiadaniu Comarch Infrastruktura S.A.
Comarch Mexico S.A. de C.V.	Jednostka zależna	Pełna	99% w posiadaniu Comarch S.A., 1% w posiadaniu CA Consulting S.A.
Comarch Yuhan Hoesa (Comarch Ltd.)	Jednostka zależna	Pełna	100%
Comarch (Thailand) Limited	Jednostka zależna	Pełna	100%
Comarch BV	Jednostka zależna	Pełna	100%
Comarch Pty. LTD	Jednostka zależna	Pełna	100%
Comarch Technologies sp. z o.o.	Jednostka zależna	Pełna	100%

CA Consulting S.A.	Jednostka zależna	Pełna	100%
Geopolis sp. z o.o.	Jednostka zależna	Pełna	100%
Comarch Management sp. z o.o.	Jednostka zależna	Pełna	100%
Comarch Corporate Finance Fundusz Inwestycyjny Zamknięty	Jednostka zależna	Pełna	100% ogólnej liczby certyfikatów inwestycyjnych,
Comarch Management sp. z o.o. SK-A	Jednostka zależna	Pełna	26,45% w posiadaniu Comarch S.A., 8,82% w posiadaniu CCF FIZ, 64,73% akcji nabytych w celu umorzenia przez Comarch Management sp. z o.o. SK-A
Bonus Management sp. z o.o. SK-A	Jednostka zależna	Pełna	100% w posiadaniu CCF FIZ
Bonus MANAGEMENT sp. z o.o. Cracovia Park SK-A	Jednostka zależna	Pełna	50% w posiadaniu Bonus Management sp. z o.o. SK-A, 50% w posiadaniu MKS Cracovia SSA
Bonus Development sp. z o.o. SK-A	Jednostka zależna	Pełna	100% w posiadaniu CCF FIZ
Bonus Management sp. z o.o. II Activia SK-A	Jednostka zależna	Pełna	100% w posiadaniu CCF FIZ
Bonus Development sp. z o.o. II Koncept SK-A	Jednostka zależna	Pełna	100% w posiadaniu CCF FIZ
Comarch Healthcare S.A.	Jednostka zależna	Pełna	45,84% w posiadaniu CCF FIZ 20,76% w posiadaniu Comarch S.A., 19,77% w posiadaniu Comarch Software und Beratung AG, 13,63% w posiadaniu CASA Management and Consulting sp. z o.o. SKA
Comarch Polska S.A.	Jednostka zależna	Pełna	100% w posiadaniu CCF FIZ
Comarch Comarch Cloud S.A. (dawniej Comarch Pointshub S.A.)	Jednostka zależna	Pełna	100% w posiadaniu CCF FIZ
Comarch Infrastruktura S.A.	Jednostka zależna	Pełna	100% w posiadaniu CCF FIZ
iComarch24 S.A.	Jednostka zależna	Pełna	100% w posiadaniu CCF FIZ
CASA Management and Consulting sp. z o.o. SK-A	Jednostka zależna	Pełna	100% w posiadaniu CCF FIZ



Comarch Swiss AG	Jednostka zależna	Pełna	100% w posiadaniu CASA Management and Consulting sp. z o.o. SK-A
CAMS AG	Jednostka zależna	Pełna	51% w posiadaniu CASA Management and Consulting sp. z o.o. SK-A
Opso sp. z o.o.	Jednostka zależna	Pełna	100%
MKS Cracovia SSA	Jednostka zależna	Pełna	66,11%

### 3. Noty do skonsolidowanego sprawozdania finansowego

#### 3.1. Sprawozdawczość wg segmentów za 12 miesięcy 2019 roku

Dla Grupy Kapitałowej Comarch podstawowym rodzajem segmentów operacyjnych są segmenty branżowe, a pomocniczym rodzajem segmentów operacyjnych są segmenty geograficzne według miejsca prowadzenia działalności. Objęte konsolidacją jednostki Grupy Kapitałowej Comarch prowadzą następujące rodzaje działalności:

- sprzedaż systemów informatycznych i usług z nimi związanych w tym również produkcja oprogramowania dla medycyny oraz sprzedaż sprzętu informatycznego (dalej jako „Segment IT”),
- działalność sportową (dalej jako „Segment Sport”) prowadzoną przez MKS Cracovia SSA,
- działalność związaną z inwestowaniem na rynku kapitałowym i na rynku nieruchomości (dalej jako „Segment Inwestycje”),
- działalność w zakresie świadczenia usług medycznych (dalej jako „Segment Medycyna”).

Dominujący udział w przychodach ze sprzedaży, wynikach oraz aktywach posiada Segment IT. Ze względu na specyfikę działalności segment IT prezentowany jest z wydzieleniem rynku DACH (Niemcy, Austria, Szwajcaria), rynku polskiego oraz rynków pozostałych.

Ze względu na geograficzny podział miejsca prowadzenia działalności Grupa Comarch wyróżnia następujące segmenty rynku: Polska, Rejon DACH (Niemcy, Austria, Szwajcaria), Pozostałe kraje. Segment Sport, Segment Inwestycje i Segment Medycyna prowadzą działalność wyłącznie na terenie Polski. Ze względu na to, że jedynie Segment IT prowadzi działalność poza krajem i jednocześnie ponoszone w Segmencie IT koszty w znacznej mierze są wspólne dla sprzedaży eksportowej oraz krajowej nie jest celowe ustalanie wyniku odrębnie dla działalności eksportowej i krajowej.

Sprzedaż Grupy Comarch jest mocno zdywersyfikowana i nie występuje uzależnienie od jednego odbiorcy. W ciągu 12 miesięcy 2019 roku sprzedaż do żadnego z kontrahentów nie przekroczyła 10% całkowitej sprzedaży Grupy Comarch.

Rozkład przychodów ze sprzedaży osiągniętych przez Grupę Kapitałową Comarch na przestrzeni roku 2019 przedstawiał się następująco: 23% rocznej sprzedaży zostało zrealizowane w pierwszym kwartale, 23% w drugim kwartale, 25% w trzecim kwartale oraz 29% w czwartym kwartale. Na przestrzeni roku 2020 Grupa spodziewa się rozkładu przychodów ze sprzedaży zbliżonego do tego z 2019 roku.

12 miesięcy 2018	Segment IT			Segment Inwestycje	Segment Sport	Segment Medycyna	Eliminacje	Razem
	Rynek polski	Rynek DACH	Pozostałe rynki					
<b>Przychody segmentu–sprzedaż klientom zewnętrznym</b>	<b>764 943</b>	<b>292 001</b>	<b>267 882</b>	<b>4 465</b>	<b>35 151</b>	<b>11 386</b>	<b>-</b>	<b>1 375 828</b>
<i>w tym:</i>								
<b>Przychody ze sprzedaży:</b>	<b>773 996</b>	<b>290 173</b>	<b>266 909</b>	<b>5 503</b>	<b>21 333</b>	<b>11 705</b>	<b>-</b>	<b>1 369 619</b>
<i>na rzecz klientów z sektora Telekomunikacja, Media, IT</i>	<i>124 558</i>	<i>80 384</i>	<i>111 474</i>	<i>-</i>	<i>-</i>	<i>-</i>	<i>-</i>	<i>316 416</i>
<i>na rzecz klientów z sektora Finanse i Bankowość</i>	<i>151 416</i>	<i>37 935</i>	<i>15 181</i>	<i>-</i>	<i>-</i>	<i>-</i>	<i>-</i>	<i>204 532</i>
<i>na rzecz klientów z sektora Handel i Usługi</i>	<i>58 934</i>	<i>33 985</i>	<i>109 487</i>	<i>-</i>	<i>-</i>	<i>-</i>	<i>-</i>	<i>202 406</i>
<i>na rzecz klientów z sektora Przemysł i Utilities</i>	<i>76 798</i>	<i>28 983</i>	<i>27 755</i>	<i>4 808</i>	<i>-</i>	<i>-</i>	<i>-</i>	<i>138 344</i>
<i>na rzecz klientów z Sektora Publicznego</i>	<i>181 131</i>	<i>9 316</i>	<i>2 553</i>	<i>-</i>	<i>-</i>	<i>-</i>	<i>-</i>	<i>193 000</i>
<i>na rzecz Małych i Średnich Przedsiębiorstw</i>	<i>160 874</i>	<i>99 568</i>	<i>-</i>	<i>-</i>	<i>-</i>	<i>-</i>	<i>-</i>	<i>260 442</i>
<i>na rzecz klientów z sektora Medycyna</i>	<i>15 646</i>	<i>-</i>	<i>-</i>	<i>-</i>	<i>-</i>	<i>11 705</i>	<i>-</i>	<i>27 351</i>
<i>na rzecz pozostałych klientów</i>	<i>4 639</i>	<i>2</i>	<i>459</i>	<i>695</i>	<i>21 333</i>	<i>-</i>	<i>-</i>	<i>27 128</i>
<i>pozostałe przychody operacyjne</i>	<i>1 153</i>	<i>1 532</i>	<i>3 503</i>	<i>51</i>	<i>13 600</i>	<i>321</i>	<i>-</i>	<i>20 160</i>
<i>przychody finansowe</i>	<i>(10 206)</i>	<i>296</i>	<i>(2 530)</i>	<i>(1 089)</i>	<i>218</i>	<i>(640)</i>	<i>-</i>	<i>(13 951)</i>
Przychody segmentu–sprzedaż pozostałym segmentom	436 644	39 855	36 068	7 582	8 543	2 161	(530 853)	-
<b>Przychody segmentu ogółem*</b>	<b>1 201 587</b>	<b>331 856</b>	<b>303 950</b>	<b>12 047</b>	<b>43 694</b>	<b>13 547</b>	<b>(530 853)</b>	<b>1 375 828</b>
Koszty segmentu d/t sprzedaży klientom zewnętrznym	715 882	246 208	290 030	5 995	29 969	14 152	-	1 302 236
Koszty segmentu d/t sprzedaży pozostałym segmentom	436 644	39 855	36 068	7 582	8 543	2 161	(530 853)	-
<b>Koszty segmentu ogółem*</b>	<b>1 152 526</b>	<b>286 063</b>	<b>326 098</b>	<b>13 577</b>	<b>38 512</b>	<b>16 313</b>	<b>(530 853)</b>	<b>1 302 236</b>
Podatek bieżący	(10 606)	(16 334)	(6 422)	(226)	(586)	-	-	(34 174)
Aktywa i rezerwa na podatek z tytułu ulgi inwestycyjnej i pozostałych tytułów	4 966	(3 344)	1 737	49	737	-	-	4 145
Udział segmentu w wyniku jednostek wycenianych metodą prawa własności	(333)	-	(10 779)	-	-	-	-	(11 112)
<b>Wynik netto</b>	<b>43 088</b>	<b>26 115</b>	<b>(37 612)</b>	<b>(1 707)</b>	<b>5 333</b>	<b>(2 766)</b>	<b>-</b>	<b>32 451</b>
<i>w tym:</i>								
<i>wynik przypadający akcjonariuszom jednostki dominującej</i>	<i>43 088</i>	<i>26 115</i>	<i>(37 612)</i>	<i>(1 700)</i>	<i>3 491</i>	<i>(2 766)</i>	<i>-</i>	<i>30 616</i>
<i>wynik przypadający udziałom nie dającym kontroli</i>	<i>-</i>	<i>-</i>	<i>-</i>	<i>(7)</i>	<i>1 842</i>	<i>-</i>	<i>-</i>	<i>1 835</i>

\*) pozycje obejmują odpowiednio przychody oraz koszty z wszystkich rodzajów, które w sposób bezpośredni można przyporządkować poszczególnym segmentom

Sprzedaż pomiędzy poszczególnymi segmentami odbywa się na zasadach rynkowych.

Aktywa i zobowiązania segmentów na dzień 31 grudnia 2018 r. oraz wydatki inwestycyjne i amortyzacja w okresie 12 miesięcy 2018 roku przedstawiają się następująco:

**31 grudnia 2018 / 12 miesięcy 2018**

	Segment IT			Segment Inwestycje	Segment Sport	Segment Medycyna	Ogółem
	Polska	Rejon DACH	Pozostałe kraje				
Aktywa	938 951	216 790	300 800	137 797	65 962	5 645	<b>1 665 945</b>
Zobowiązania	546 112	73 378	116 556	32 535	20 027	1 229	<b>789 837</b>
Wydatki inwestycyjne	61 696	6 783	10 009	19 274	5 050	1 505	<b>104 317</b>
Amortyzacja	45 723	5 528	4 549	2 255	4 256	2 894	<b>65 205</b>

12 miesięcy 2019	Segment IT			Segment Inwestycje	Segment Sport	Segment Medycyna	Eliminacje	Razem
	Rynek polski	Rynek DACH	Pozostałe rynki					
<b>Przychody segmentu–sprzedaż klientom zewnętrznym</b>	<b>789 005</b>	<b>291 803</b>	<b>339 847</b>	<b>1 720</b>	<b>37 973</b>	<b>12 106</b>	-	<b>1 472 454</b>
<i>w tym:</i>								
<b>Przychody ze sprzedaży:</b>	<b>781 275</b>	<b>289 032</b>	<b>325 850</b>	<b>1 961</b>	<b>29 404</b>	<b>10 345</b>	-	<b>1 437 867</b>
<i>na rzecz klientów z sektora Telekomunikacja, Media, IT</i>	146 127	80 815	107 456	-	-	-	-	334 398
<i>na rzecz klientów z sektora Finanse i Bankowość</i>	146 227	35 925	9 272	-	-	-	-	191 424
<i>na rzecz klientów z sektora Handel i Usługi</i>	69 422	26 995	155 556	-	-	-	-	251 973
<i>na rzecz klientów z sektora Przemysł i Utilities</i>	92 125	34 336	52 063	-	-	-	-	178 524
<i>na rzecz klientów z Sektora Publicznego</i>	121 856	10 534	-	-	-	-	-	132 390
<i>na rzecz Małych i Średnich Przedsiębiorstw</i>	190 475	100 411	-	-	-	-	-	290 886
<i>na rzecz klientów z sektora Medycyna</i>	14 114	15	1 449	-	-	10 345	-	25 923
<i>na rzecz pozostałych klientów</i>	929	1	54	1 961	29 404	-	-	32 349
<i>pozostałe przychody operacyjne</i>	3 403	3 718	16 567	185	8 562	1 380	-	33 815
<i>przychody finansowe</i>	4 327	(947)	(2 570)	(426)	7	381	-	772
Przychody segmentu–sprzedaż pozostałym segmentom	347 299	31 252	41 990	7 734	8 291	2 394	(438 960)	-
<b>Przychody segmentu ogółem*</b>	<b>1 136 304</b>	<b>323 055</b>	<b>381 837</b>	<b>9 454</b>	<b>46 264</b>	<b>14 500</b>	<b>(438 960)</b>	<b>1 472 454</b>
Koszty segmentu d/t sprzedaży klientom zewnętrznym	712 455	251 970	300 663	3 976	35 798	12 296	-	1 317 158
Koszty segmentu d/t sprzedaży pozostałym segmentom	347 300	31 252	41 989	7 735	8 291	2 393	(438 960)	-
<b>Koszty segmentu ogółem*</b>	<b>1 059 755</b>	<b>283 222</b>	<b>342 652</b>	<b>11 711</b>	<b>44 089</b>	<b>14 689</b>	<b>(438 960)</b>	<b>1 317 158</b>
Podatek bieżący	(11 316)	(11 932)	(10 761)	(167)	(463)	-	-	(34 639)
Aktywa i rezerwa na podatek z tytułu ulgi inwestycyjnej i pozostałych tytułów	(2 991)	895	(2 256)	(44)	(34)	-	-	(4 430)
Udział segmentu w wyniku jednostek wycenianych metodą prawa własności	-	-	-	-	-	-	-	-
<b>Wynik netto</b>	<b>62 242</b>	<b>28 796</b>	<b>26 168</b>	<b>(2 468)</b>	<b>1 678</b>	<b>(189)</b>	-	<b>116 227</b>
<i>w tym:</i>								
<i>wynik przypadający akcjonariuszom jednostki dominującej</i>	62 242	28 796	26 168	(2 462)	1 037	(189)	-	115 592
<i>wynik przypadający udziałom nie dającym kontroli</i>	-	-	-	(6)	641	-	-	-

\*) pozycje obejmują odpowiednio przychody oraz koszty z wszystkich rodzajów, które w sposób bezpośredni można przyporządkować poszczególnym segmentom

Sprzedaż pomiędzy poszczególnymi segmentami odbywa się na zasadach rynkowych.

**Udział segmentów branżowych w aktywach i zobowiązaniach oraz wydatkach inwestycyjnych**

Aktywa i zobowiązania segmentów oraz wydatki inwestycyjne i amortyzacja na dzień 31 grudnia 2019 r. oraz w okresie 12 miesięcy 2019 roku przedstawiają się następująco:

**31 grudnia 2019 / 12 miesięcy 2019**

	Segment IT			Segment Inwestycje	Segment Sport	Segment Medycyna	Ogółem
	Polska	Rejon DACH	Pozostałe kraje				
Aktywa	1 020 301	252 550	331 742	148 889	82 791	17 433	<b>1 853 706</b>
Zobowiązania	584 446	88 933	134 513	33 873	29 461	696	<b>871 922</b>
Wydatki inwestycyjne	28 275	2 672	8 712	4 924	12 045	692	<b>57 320</b>
Amortyzacja	57 623	9 457	9 503	3 313	4 421	397	<b>84 714</b>

Podział przychodów ze sprzedaży, aktywów oraz wydatków inwestycyjnych ogółem wg segmentów geograficznych jest zaprezentowany poniżej.

**Przychody ze sprzedaży podstawowej – według lokalizacji działalności**

	12 miesięcy 2019	%	12 miesięcy 2018	%
Kraj /Polska/	822 985	57,2	812 537	59,3
Rejon DACH	289 032	20,1	290 173	21,2
Pozostałe kraje	325 850	22,7	266 909	19,5
<b>Razem</b>	<b>1 437 867</b>	<b>100,0</b>	<b>1 369 619</b>	<b>100,0</b>

**Suma aktywów – według lokalizacji działalności**

	31 grudnia 2019	%	31 grudnia 2018	%
Kraj /Polska/	1 269 414	68,48	1 148 355	68,93
Rejon DACH	252 550	13,62	216 790	13,01
Pozostałe kraje	331 742	17,90	300 800	18,06
<b>Razem</b>	<b>1 853 706</b>	<b>100,00</b>	<b>1 665 945</b>	<b>100,0</b>

**Wydatki inwestycyjne – według lokalizacji działalności**

	12 miesięcy 2019	%	12 miesięcy 2018	%
Kraj /Polska/	45 936	80,13	87 525	83,90
Rejon DACH	2 672	4,66	6 783	6,50
Pozostałe kraje	8 712	15,21	10 009	9,60
<b>Razem</b>	<b>57 320</b>	<b>100,00</b>	<b>104 317</b>	<b>100,0</b>

**3.2. Rzeczowe aktywa trwałe**

	31 grudnia 2019	31 grudnia 2018
Grunty, budynki i budowle	384 074	392 592
Środki transportu i urządzenia	124 703	138 438
Środki trwałe w budowie	20 073	9 652
Pozostałe	8 706	10 360
Zaliczki na środki trwałe w budowie	2 048	21
<b>Razem</b>	<b>539 604</b>	<b>551 063</b>

Rzeczowe aktywa trwałe obejmują głównie nieruchomości i urządzenia posiadane przez Grupę Comarch. Na dzień 31 grudnia 2019 r. w skład rzeczowych aktywów trwałych Grupy wchodzi sześć budynków biurowych położonych w Krakowie w Specjalnej Strefie Ekonomicznej o powierzchni całkowitej 74 144 m<sup>2</sup>, dwa budynki biurowe położone w Warszawie o powierzchni całkowitej 2 542 m<sup>2</sup>, budynki biurowe w Łodzi o powierzchni całkowitej 12 572 m<sup>2</sup>, budynek biurowy i data center w Lille o powierzchni całkowitej 2 526 m<sup>2</sup> oraz budynek biurowy i data center w Dreźnie o powierzchni całkowitej 2 144 m<sup>2</sup>. Grupa jest również w posiadaniu niezabudowanych nieruchomości gruntowych na terenie Specjalnej Strefy Ekonomicznej w Krakowie o powierzchni ok. 2,01 ha. Środki trwałe w budowie na dzień 31 grudnia 2019 r. obejmują głównie nakłady na modernizację budynków w Bonus Management sp. z o.o. SKA i Bonus Management sp. z o.o. II Activia SKA w kwocie 7 138 tys. PLN oraz nakłady na budowę piłkarskiego centrum treningowo-szkoleniowego w MKS Cracovia SSA w kwocie 10 568 tys. PLN.

**3.3. Aktywo z tytułu prawa do użytkowania**

	31 grudnia 2019	1 stycznia 2019	31 grudnia 2018
Leasing środków transportu i sprzętu IT	1 735	1 257	-
Najem	53 533	54 514	-
Użytkowanie wieczyste	18 368	18 631	-
<b>Razem</b>	<b>73 636</b>	<b>74 402</b>	<b>-</b>

Utworzenie aktywa z tytułu prawa do użytkowania jest konsekwencją zastosowania MSSF 16 od dnia 1 stycznia 2019 r. Na dzień 31 grudnia 2019 r. wartość aktywa z tytułu prawa do użytkowania wyniosła 73 636 tys. PLN. Wartość aktywa z tytułu prawa do użytkowania na dzień 1 stycznia 2019 r. wyniosła

74 402 tys. PLN. Wartość amortyzacji od aktywa z tytułu prawa do użytkowania w 2019 roku wyniosła 18 629 tys. PLN.

### 3.4. Nieruchomości inwestycyjne

	31 grudnia 2019	31 grudnia 2018
Grunty	5 143	3 603
Budynki	31 444	29 080
<b>Razem</b>	<b>36 587</b>	<b>32 683</b>

Na dzień 31 grudnia 2019 r. nieruchomości inwestycyjne obejmują dwa budynki biurowe zlokalizowane w Krakowie o powierzchni całkowitej 8 629 m<sup>2</sup>, wykorzystywane na cele wynajmu podmiotom spoza Grupy oraz grunty położone w Krakowie, nabyte w celu budowy obiektów przeznaczonych na wynajem dla podmiotów spoza Grupy oraz nieruchomość zlokalizowaną w Kostrzynie wynajmowaną podmiotom spoza Grupy.

### 3.5. Wartość firmy

Obejmuje wartość firmy ustaloną przy nabywaniu udziałów następujących spółek:

	31 grudnia 2019	31 grudnia 2018
Comarch Kraków	99	99
CDN Comarch	1 227	1 227
Comarch AG	1 900	1 900
Comarch, Inc.	58	58
Comarch Software und Beratung AG	29 038	29 038
Comarch Swiss AG	8 413	8 413
Geopolis sp. z o.o.	1 462	1 462
<b>Razem</b>	<b>42 197</b>	<b>42 197</b>

Test na utratę wartości przeprowadzony został na dzień 31 grudnia 2018 r. Nie stwierdzono utraty wartości. Szczegółowa zastosowana metodologia została podana w raporcie rocznym za rok 2018.

### 3.6. Pozostałe wartości niematerialne

	31 grudnia 2019	31 grudnia 2018
Koszty zakończonych prac rozwojowych	-	143
Prawo wieczystego użytkowania	37 559	39 219
Koncesje, licencje i oprogramowanie	15 315	15 368
Inne	4 525	4 717
Zaliczki na WNiP	-	-
<b>Razem</b>	<b>57 399</b>	<b>59 447</b>



Inne wartości niematerialne obejmują głównie wycenę zaliczonych do wartości niematerialnych aktywów związanych z kartami zawodników w MKS Cracovia SSA w kwocie 4 213 tys. PLN.

Prawo wieczystego użytkowania obejmuje głównie prawo do użytkowania gruntów posiadane przez MKS Cracovia SSA o wartości 31 650 tys. PLN. Jest ono traktowane jako wartość niematerialna o nieokreślonym okresie użytkowania i nie jest amortyzowane. Spółka spodziewa się, że nastąpi odnowienie prawa wieczystego użytkowania i odbędzie się to bez ponoszenia znaczących kosztów, gdyż Spółka nie jest zobowiązana do spełnienia żadnych warunków, od których zależałoby przedłużenie tego prawa. Spółka nie spodziewa się poniesienia znaczących kosztów przy odnowieniu prawa wieczystego użytkowania w kontekście dotychczasowych działań współwłaściciela Klubu, czyli gminy Kraków.

### 3.7. Inwestycje w jednostkach stowarzyszonych

Według stanu na dzień 31 grudnia 2019 r. Grupa posiada inwestycje w jednostkach stowarzyszonych.

<b>Stan na 1 stycznia 2018 r.</b>	<b>11 233</b>
Udział w wyniku SoInteractive S.A.	(331)
Objęcie akcji i udział w wyniku w Metrum Capital S.A.	(2)
Udzielenie pożyczki dla SoInteractive S.A.	1 390
Objęcie akcji i udział w wyniku Thanks Again LLC	(10 770)
<b>Stan na 31 grudnia 2018 r.</b>	<b>1 520</b>
<b>Stan na 1 stycznia 2019 r.</b>	<b>1 520</b>
Udzielenie pożyczki dla SoInteractive S.A.	300
Spłata pożyczki przez SoInteractive S.A.	(1 250)
<b>Stan na 31 grudnia 2019 r.</b>	<b>570</b>

Wykazane na dzień 31 grudnia 2019 r. inwestycje w jednostkach stowarzyszonych obejmują pożyczki udzielone spółce SoInteractive S.A. przez spółki Grupy Comarch w kwocie 570 tys. PLN.

### 3.8. Pochodne instrumenty finansowe

#### a) Aktywa

	31 grudnia 2019	31 grudnia 2018
Terminowe kontrakty walutowe – przeznaczone do obrotu	7 662	4 199
Transakcje zamiany stopy procentowej IRS	-	-
	<b>7 662</b>	<b>4 199</b>
<i>Część krótkoterminowa</i>	<i>4 923</i>	<i>3 264</i>
<i>Część długoterminowa</i>	<i>2 739</i>	<i>935</i>

#### b) Zobowiązania

	31 grudnia 2019	31 grudnia 2018
Terminowe kontrakty walutowe – przeznaczone do obrotu	-	451
Transakcje zamiany stopy procentowej IRS	2 909	1 366
	<b>2 909</b>	<b>1 817</b>
<i>Część krótkoterminowa</i>	<i>-</i>	<i>479</i>
<i>Część długoterminowa</i>	<i>2 909</i>	<i>1 338</i>

Grupa posiadała kontrakty terminowe typu forward zawarte w celu ograniczenia wpływu na wynik finansowy zmian w przepływach pieniężnych związanych z uprawdopodobnionymi planowanymi transakcjami, wynikających z ryzyka zmiany kursów walut. Na dzień 31 grudnia 2019 r. ww. instrumenty zostały wycenione w wartości godziwej ustalonej wg ceny rynkowej, a zmiany w wycenie zostały odniesione na wynik z operacji finansowych. Łączna wartość netto kontraktów forward otwartych na dzień 31 grudnia 2019 r. wyniosła 47 000 tys. EUR, 12 400 tys. USD.

Spółka Comarch S.A. w dniu 9 lipca 2014 r. zawarła transakcję zamiany stopy procentowej IRS dla kredytu inwestycyjnego zaciągniętego w czerwcu 2006 roku w BGŻ BNP Paribas Bank Polska S.A. z siedzibą w Warszawie na sfinansowanie III etapu budowy budynków produkcyjno-biurowych w Specjalnej Strefie Ekonomicznej w Krakowie. W wyniku zawartej transakcji zmienna stawka EURIBOR1M została zamieniona na stałą stopę procentową. Transakcja zabezpieczająca zawarta została na okres 10 lat, tj. do dnia 29 lipca 2024 r. Wycena transakcji IRS na dzień 31 grudnia 2019 r. wynosi -355 tys. PLN.

W dniu 23 października 2015 r., spółka Comarch S.A. zawarła transakcję zamiany stopy procentowej IRS dla kredytu inwestycyjnego zaciągniętego w dniu 4 grudnia 2013 r. w Banku Pekao S.A. z siedzibą w Warszawie. W wyniku zawartej transakcji zmienna stawka EURIBOR1M została zamieniona na stałą stopę procentową. Transakcja zabezpieczająca zawarta została na okres 8 lat, tj. do 30 listopada 2023 r. Wycena transakcji IRS na dzień 31 grudnia 2019 r. wynosi -318 tys. PLN.

Spółka Comarch S.A. w dniu 20 lutego 2017 r. zawarła transakcję zamiany stopy procentowej IRS dla kredytu inwestycyjnego zaciągniętego w maju 2016 roku przez Bank Handlowy w Warszawie. W wyniku zawartej transakcji zmienna stawka EURIBOR1M została zamieniona na stałą stopę procentową. Transakcja zabezpieczająca zawarta została do dnia 29 lutego 2028 r. Wycena transakcji IRS na dzień 31 grudnia 2019 r. wynosi -1 346 tys. PLN.

W dniu 27 listopada 2017 r., spółka Bonus Development Sp. z o.o. SKA zawarła transakcję zamiany stopy procentowej IRS dla kredytu inwestycyjnego zaciągniętego w dniu 29 czerwca 2015 r. w Banku Pekao S.A. z siedzibą w Warszawie. W wyniku zawartej transakcji zmienna stawka EURIBOR1M

została zamieniona na stałą stopę procentową. Transakcja zabezpieczająca zawarta została na cały okres kredytowania, tj. do 31 maja 2030 r. Wycena transakcji IRS na dzień 31 grudnia 2019 r. wynosi -890 tys. PLN.

### 3.9. Odroczonego podatek dochodowy

	31 grudnia 2019	31 grudnia 2018
<b>Aktywa z tytułu odroczonego podatku dochodowego</b>		
Różnice przejściowe	19 370	19 166
Aktywa z tytułu straty podatkowej	4 674	4 717
Aktywa z tytułu działalności w SSE	9 958	11 162
<b>Razem</b>	<b>34 002</b>	<b>35 045</b>
<i>Odniesione na wynik</i>	<i>34 002</i>	<i>35 045</i>

Comarch S.A. posiada aktualnie cztery zezwolenia na prowadzenie działalności w Specjalnej Strefie Ekonomicznej w Krakowie:

- uzyskane w roku 2007, pierwotnie z okresem ważności do 31 grudnia 2017 r., aktualnie zgodnie z Decyzją Ministerstwa Rozwoju i Finansów z dnia 18 października 2017 r. zmienione na nieokreślony termin obowiązywania;
- uzyskane w roku 2013, w zezwoleniu tym nie został określony termin jego obowiązywania;
- uzyskane w lutym 2016 roku, w zezwoleniu tym nie został określony termin jego obowiązywania;
- uzyskane w marcu 2016 roku, w zezwoleniu tym nie został określony termin jego obowiązywania.

Jednocześnie Spółka zwraca uwagę, że w dniu 23 lipca 2013 r. Rada Ministrów przyjęła rozporządzenia wydłużające do 2026 roku termin funkcjonowania specjalnych stref ekonomicznych na terenie Polski.

Zgodnie z MSR 12 niewykorzystana ulga podatkowa na dzień 31 grudnia 2019 r. stanowi aktywo z tytułu odroczonego podatku dochodowego. Ulga inwestycyjna z tytułu zezwolenia uzyskanego w roku 1999 została w całości wykorzystana (jego okres ważności upłynął 31 grudnia 2017 r.). Wartość ulgi inwestycyjnej z tytułu zezwolenia uzyskanego w 2007 roku wynosi na dzień 31 grudnia 2019 r. 2 887 tys. PLN (po zdyskontowaniu na dzień przyznania zezwolenia). Wartość ulgi inwestycyjnej z tytułu zezwolenia uzyskanego w 2013 roku wynosi na dzień 31 grudnia 2019 r. 28 929 tys. PLN (po zdyskontowaniu na dzień przyznania zezwolenia). Wartość ulgi inwestycyjnej z tytułu zezwolenia uzyskanego w marcu 2016 roku dotyczącego inwestycji w budynek biurowy SSE7 w Krakowie wynosi na dzień 31 grudnia 2019 r. 22 759 tys. PLN (po zdyskontowaniu na dzień przyznania zezwolenia). Spółka nie ma zamiaru korzystać z zezwolenia uzyskanego w lutym 2016 ze względu na fakt otrzymania (już po jego pozyskaniu), dofinansowania nakładów inwestycyjnych określonych do poniesienia w tym zezwoleniu - dla wyeliminowania ryzyka skorzystania z dwóch form pomocy publicznej dotyczących jednej inwestycji.

W 2019 roku Grupa dokonała częściowego rozliczenia aktywa z 31 grudnia 2018 r. z tytułu podatku odroczonego dotyczącego różnic przejściowych w kwocie 4 757 tys. PLN oraz dokonała utworzenia aktywa z tytułu różnic przejściowych w kwocie 4 961 tys. PLN, a także rozwiązania aktywa z tytułu straty podatkowej w kwocie 43 tys. PLN. Łączny wpływ wszystkich powyżej opisanych operacji na wynik netto w okresie sprawozdawczym wyniósł +161 tys. PLN.

Aktywa z tytułu odroczonego podatku dochodowego ustala się w wysokości kwoty przewidzianej w przyszłości do odliczenia od podatku dochodowego, w związku z ujemnymi różnicami przejściowymi oraz z tytułu ulgi w podatku dochodowym w związku z prowadzeniem działalności w SSE, które spowodują w przyszłości zmniejszenie podstawy obliczenia podatku dochodowego oraz straty podatkowej możliwej do odliczenia, ustalonej przy uwzględnieniu zasady ostrożności. Ze względu na powyższą zasadę aktywa z tytułu działalności w SSE ustala się jedynie w rocznym horyzoncie czasowym,

przyjmując za bazę do jego ustalenia przeciętny dochód uzyskany z działalności strefowej z okresu 3 lat, wybranych z okresu pięcioletniego (łącznie z rokiem, za który jest sporządzane sprawozdanie), po odrzuceniu dwóch wielkości skrajnych.

W 2019 roku dokonano rozwiązania utworzonego na dzień 31 grudnia 2018 r. aktywa z tytułu działalności strefowej w kwocie 11 162 tys. PLN a jednocześnie utworzono w kwocie 9 958 tys. 2019. Równocześnie, zgodnie z MSR 12, Spółka w kolejnym roku będzie regularnie dokonywać weryfikacji wyceny rozpoznanego, utworzonego Aktywa pod kątem możliwości jego realizacji. Zwracamy uwagę, iż rozpoznanie Aktywa nie wpływa na przepływy pieniężne w jednostce dominującej ani w Grupie (zarówno rozpoznanie Aktywa, jak również jego realizacja). Operacja ta ma więc charakter wyłącznie memoriałowy i wynika z zastosowania przez Grupę Międzynarodowych Standardów Sprawozdawczości Finansowej do sporządzenia skonsolidowanego sprawozdania finansowego Grupy Comarch.

Łączny wpływ zmian aktywa na wynik Grupy w 2019 roku wynosi –1 043 tys. PLN.

	31 grudnia 2019	31 grudnia 2018
<b>Rezerwa na podatek odroczony</b>		
Różnice przejściowe	18 808	15 872
Rezerwa z tytułu wyceny nieruchomości MKS Cracovia SSA	5 430	5 430
Rezerwa z tytułu wyceny certyfikatów CCF FIZ	22 774	22 323
<b>Razem</b>	<b>47 012</b>	<b>43 625</b>
<i>Odniesione na kapitał</i>	<i>5 430</i>	<i>5 430</i>
<i>Odniesione na wynik finansowy</i>	<i>41 582</i>	<i>38 195</i>

W związku z wyceną wartości aktywów netto CCF FIZ dokonano w 2019 roku zwiększenia rezerwy o kwotę 451 tys. PLN. Równocześnie dokonano utworzenia rezerwy na podatek odroczony z tytułu różnic przejściowych w kwocie 5 357 tys. PLN i rozwiązania z tego samego tytułu w kwocie 2 421 tys. PLN. Łączny wpływ powyższych operacji na wynik netto w okresie czterech kwartałów 2019 roku wyniósł –3 387 tys. PLN.

Ogółem zmiany w podatku odroczonym spowodowały spadek wyniku o 4 430 tys. PLN.

W odniesieniu do spółek MKS Cracovia SSA i Comarch Healthcare S.A. mimo występowania straty podatkowej nie tworzą z tego tytułu aktywa na podatek odroczony ze względu na brak możliwości dokonania wiarygodnych szacunków co do możliwości wykorzystania istniejącej straty podatkowej z lat ubiegłych.

### 3.10. Zapasy

	31 grudnia 2019	31 grudnia 2018
Materiały i surowce	2 456	2 009
Produkcja w toku	78 432	85 285
Towary	11 761	9 259
Produkty gotowe	65	121
Zaliczki na towary	702	524
<b>Razem</b>	<b>93 416</b>	<b>97 198</b>

Koszt zapasów ujęty w pozycji „koszty sprzedanych produktów, towarów i materiałów” wyniósł 402 589 tys. PLN (12 miesięcy 2019), 415 034 tys. PLN (12 miesięcy 2018).

W 2019 roku Grupa Comarch utworzyła odpisy aktualizujące wartość towarów w kwocie 9 tys. PLN oraz odpisy aktualizujące wartość materiałów i wyrobów gotowych w kwocie 96 tys. PLN Grupa rozwiązała odpisy aktualizujące wartość towarów i materiałów na kwotę 31 tys. PLN utworzone w latach wcześniejszych.

### 3.11. Należności handlowe oraz pozostałe należności

	31 grudnia 2019	31 grudnia 2018
Należności handlowe netto	382 552	385 749
<i>Należności handlowe brutto</i>	<i>441 937</i>	<i>446 693</i>
<i>Odpis aktualizujący wartość należności</i>	<i>(59 385)</i>	<i>(60 944)</i>
Należności pozostałe	27 201	35 948
Rozliczenia międzyokresowe czynne	15 527	12 294
Pozostałe rozliczenia	110	132
Pożyczki	11 702	167
Należności handlowe i pozostałe od podmiotów powiązanych netto	55	1 082
<i>Należności handlowe i pozostałe od podmiotów powiązanych brutto</i>	<i>6 542</i>	<i>7 799</i>
<i>Odpis aktualizujący wartość należności</i>	<i>(6 487)</i>	<i>(6 717)</i>
<b>Razem</b>	<b>437 147</b>	<b>435 372</b>
<i>Część krótkoterminowa</i>	<i>437 147</i>	<i>435 372</i>

Wartość godziwa należności handlowych oraz pozostałych należności jest zbliżona do ich wartości bilansowej przedstawionej powyżej. Nie występuje koncentracja ryzyka kredytowego z tytułu należności handlowych, ponieważ Grupa posiada dużą liczbę klientów. Na dzień 31 grudnia 2019 r. Grupa ujęła odpis z tytułu utraty wartości należności handlowych w kwocie 25 048 tys. PLN oraz rozwiązała utworzone wcześniej odpisy w wysokości 21 110 tys. PLN w związku z uregulowaniem należności. Operacje te ujęto odpowiednio w pozostałych kosztach i przychodach operacyjnych w rachunku zysków i strat.

### 3.12. Kontrakty długoterminowe

Z uwagi, iż Grupa stosuje zasadę ustalania stopnia zaawansowania prac proporcjonalnie do udziału poniesionych kosztów w całości kosztów kontraktu, suma poniesionych kosztów oraz ujętych wyników odpowiada przychodom. Na koniec okresu sprawozdawczego dokonano wyceny kontraktów długoterminowych zgodnie ze stopniem zaawansowania prac.

	12 miesięcy 2019	12 miesięcy 2018
Przychody z zakończonych kontraktów ujęte w okresie sprawozdawczym	62 583	68 049
Przychody z niezakończonych kontraktów ujęte w okresie sprawozdawczym	436 521	392 002
Przychody z niezakończonych kontraktów ujęte w okresie sprawozdawczym - efekt rozliczenia zgodnie z MSSF 15	50 154	(10 772)
<b>Razem</b>	<b>549 258</b>	<b>449 279</b>

Zmiana stanu rozliczeń z tytułu kontraktów długoterminowych ujętych w aktywach i pasywach między 31 grudnia 2018, a 31 grudnia 2019 prezentowana jest poniżej:

	31 grudnia 2019	31 grudnia 2018
Przychody z tytułu kontraktów długoterminowych ujęte do dnia bilansowego - wg stopnia zawansowania prac	1 480 505	1 106 975
Wystawione faktury	(1 459 369)	(1 135 993)
<b>Razem</b>	<b>21 136</b>	<b>(29 018)</b>

	Należne przychody z tytułu kontraktów długoterminowych	Zobowiązania z tytułu kontraktów długoterminowych	Efekt rozliczenia netto
<b>Wartość na 1 stycznia 2018 r. przed korektą z tytułu zastosowania MSSF 15</b>	<b>40 349</b>	<b>(30 754)</b>	<b>9 595</b>
Korekta stanu na 1 stycznia 2018 r. z tytułu zastosowania MSSF 15	6 537	(34 378)	(27 841)
<b>Wartość na 1 stycznia 2018 r. po korekcie z tytułu MSSF 15</b>	<b>46 886</b>	<b>(65 132)</b>	<b>(18 246)</b>
Korekta okresu bieżącego (odwrócenie korekty z tytułu zastosowania MSSF 15)	(4 107)	22 368	18 261
Korekta okresu bieżącego	92 020	(121 053)	(29 033)
<b>Wartość na 31 grudnia 2018 r.</b>	<b>134 799</b>	<b>(163 817)</b>	<b>(29 018)</b>
Zmiana	87 913	(98 685)	(10 772)
<b>Wartość na 1 stycznia 2019 r.</b>	<b>134 799</b>	<b>(163 817)</b>	<b>(29 018)</b>
Korekta okresu bieżącego (odwrócenie korekty z tytułu zastosowania MSSF 15)	(6 537)	25 184	18 647
Korekta okresu bieżącego	65 511	(34 004)	31 507
<b>Wartość na 31 grudnia 2019 r.</b>	<b>193 773</b>	<b>(172 637)</b>	<b>21 136</b>
Zmiana	58 974	(8 820)	50 154

### 3.13. Kapitał zakładowy

	Ilość akcji (szt.)	Akcje zwykłe i uprzywilejowane	Akcje własne	Razem
<b>Stan na 1 stycznia 2018</b>	<b>8 133 349</b>	<b>8 133 349</b>	-	<b>8 133 349</b>
<b>Stan na 31 grudnia 2018</b>	<b>8 133 349</b>	<b>8 133 349</b>	-	<b>8 133 349</b>
<b>Stan na 31 grudnia 2019</b>	<b>8 133 349</b>	<b>8 133 349</b>	-	<b>8 133 349</b>

Wartość nominalna każdej akcji wynosi 1 PLN.

Na kapitał zakładowy Comarch S.A. składa się:

- 1) 864 800 akcji imiennych uprzywilejowanych serii A,
- 2) 75 200 akcji zwykłych na okaziciela serii A,
- 3) 883 600 akcji imiennych uprzywilejowanych serii B,

- 4) 56 400 akcji zwykłych na okaziciela serii B,
- 5) 3 008 000 akcji zwykłych na okaziciela serii C,
- 6) 1 200 000 akcji zwykłych na okaziciela serii D,
- 7) 638 600 akcji zwykłych na okaziciela serii E,
- 8) 125 787 akcji zwykłych na okaziciela serii G,
- 9) 102 708 akcji zwykłych na okaziciela serii G3,
- 10) 563 675 akcji zwykłych na okaziciela serii H,
- 11) 441 826 akcji zwykłych na okaziciela serii I2,
- 12) 91 041 akcji zwykłych na okaziciela serii J2,
- 13) 73 953 akcji zwykłych na okaziciela serii K3,
- 14) 7 759 akcji zwykłych na okaziciela serii L1.

Akcje imienne serii A i B są uprzywilejowane co do głosu w ten sposób, że na każdą akcję przypada 5 głosów na Walnym Zgromadzeniu. Zamiana akcji imiennych na akcje na okaziciela jest dopuszczalna. W przypadku zamiany akcji imiennych na akcje na okaziciela tracą one wszelkie uprzywilejowanie. Zbycie akcji imiennej uprzywilejowanej powoduje wygaśnięcie związanego z nią uprawnienia szczególnego co do głosu na Walnym Zgromadzeniu. Nie powoduje wygaśnięcia uprawnienia szczególnego co do głosu na Walnym Zgromadzeniu:

- a) zbycie na rzecz osób będących akcjonariuszami Spółki na dzień 18 marca 1998 r.,
- b) zbycie na rzecz zstępnych zbywcy,
- c) przejście własności akcji imiennej w wyniku spadkobrania.
- d) zbycie na rzecz osoby prawnej prawa polskiego albo obcego albo jednostki organizacyjnej nie posiadającej osobowości prawnej prawa polskiego albo obcego, w tym w szczególności na rzecz ułomnej osoby prawnej prawa polskiego albo obcego („Struktura”) kontrolowanej w rozumieniu art. 8 ust. 5 Statutu wyłącznie przez akcjonariusza wnoszącego (zbywającego) akcje imienne uprzywilejowane do Struktury („Akcjonariusz Wnoszący”) albo (współ)kontrolowanej wyłącznie przez wstępnych, zstępnych, rodzeństwo lub małżonka Akcjonariusza Wnoszącego albo wyłącznie przez niektóre lub wszystkie z tych osób („Osoba bądź Osoby Bliskie”) i Akcjonariusza Wnoszącego łącznie („Struktura Kontrolowana”) oraz zbycie akcji imiennych uprzywilejowanych przez jedną Strukturę Kontrolowaną na rzecz innej Struktury Kontrolowanej.

Zbycie akcji imiennych wymaga zgody Zarządu udzielonej w formie pisemnej. Zbycie akcji bez zgody Zarządu jest możliwe na warunkach określonych w Statucie Comarch S.A. Akcje na okaziciela mają prawo do 1 głosu na WZA. Zamiana akcji na okaziciela na akcje imienne nie jest dopuszczalna.

### **3.13.1. Zmiany w stanie kapitału zakładowego w IV kwartale 2019 roku**

Nie wystąpiły.

### **3.13.2. Zmiany w stanie kapitału zakładowego po dacie bilansu**

Nie wystąpiły.



**3.14. Kredyty i pożyczki**

	31 grudnia 2019	31 grudnia 2018
<b>Długoterminowe</b>		
Kredyty nieodnawialne	136 880	165 783
Kredyty odnawialne	-	-
Pożyczki	4 838	9 227
	<b>141 718</b>	<b>175 010</b>
<b>Krótkoterminowe</b>		
Kredyty nieodnawialne	36 386	32 893
Kredyty odnawialne	-	-
Pożyczki	4 705	7 374
	<b>41 091</b>	<b>40 267</b>
<b>Kredyty, pożyczki ogółem</b>	<b>182 809</b>	<b>215 277</b>

Wartość zobowiązań z tytułu kredytów została ujęta w wysokości zamortyzowanego kosztu ustalonego przy zastosowaniu efektywnej stopy procentowej. Wartość godziwa zobowiązań z tytułu kredytów i pożyczek nie jest istotnie różna od wartości bilansowej.

W okresie czterech kwartałów 2019 roku wartość spłaconego kapitału od nieodnawialnych kredytów bankowych i pożyczek od podmiotów spoza Grupy Comarch wyniosła 41 709 tys. PLN. W okresie czterech kwartałów 2019 roku Grupa uruchomiła nieodnawialne kredyty bankowe i pożyczki od podmiotów spoza Grupy Comarch w kwocie 10 774 tys. PLN. Na dzień bilansowy Grupa Comarch nie wykorzystywała kredytu w rachunku bieżącym.

W okresie sprawozdawczym nie wystąpiły przypadki nieterminowej spłaty kapitału lub odsetek od zaciągniętych kredytów i pożyczek, ani nie zostały naruszone inne warunki umów kredytów i pożyczek, uprawniające kredytodawcę do żądania wcześniejszej spłaty kredytu lub pożyczki.

Obciążenie kredytów i pożyczek Grupy ryzykiem stopy	do 1 roku	1-5 lat	Powyżej 5 lat	Razem
<b>Stan na 31 grudnia 2018 r.</b>				
Kredyty i pożyczki	40 267	126 877	48 133	<b>215 277</b>
<b>Stan na 31 grudnia 2019 r.</b>				
Kredyty i pożyczki	41 091	105 552	36 166	<b>182 809</b>

Struktura zapadalności kredytów, pożyczek i zobowiązań finansowych długoterminowych	31 grudnia 2019	31 grudnia 2018
Od 1 do 2 lat	35 815	38 755
Od 2 do 5 lat	69 737	88 122
Powyżej 5 lat	36 166	48 133
	<b>141 718</b>	<b>175 010</b>

Struktura walutowa wartości bilansowej kredytów, pożyczek i zobowiązań finansowych	31 grudnia 2019	31 grudnia 2018
W walucie polskiej	9 542	16 601
W EUR (równowartość w PLN)	173 267	198 676
	<b>182 809</b>	<b>215 277</b>

Efektywne stopy procentowe na dzień bilansowy	31 grudnia 2019	31 grudnia 2018
Kredyty bankowe	1,53%	1,61%
Pożyczki	2,93%	2,56%

### 3.14.1. Kredyty nieodnawialne i pożyczki

Kredytobiorca / Przedmiot finansowania	Instytucja finansująca	Kwota kredytu / pożyczki wg umowy		Zobowiązanie na dzień bilansowy				Warunki oprocentowania	Termin ostatecznej spłaty	Zabezpieczenia
		Kwota	Wal	Kwota	Wal	Kwota	PLN			
Comarch S.A.  budynek biurowy SSE4 w Krakowie	BGŻ BNP Paribas Bank Polska S.A.	44 000	PLN	2 919  (wobec 3 563 na 31 grudnia 2018)	EUR	12 432  (wobec 15 320 na 31 grudnia 2018)	PLN	EURIBOR1M + marża banku  IRS do 29-07-2024	29.07.2024	hipoteka na budynku SSE4, cesja praw z polisy ubezpieczeniowej budynku, weksel in blanco, oświadczenie o poddaniu się egzekucji
Comarch S.A.  budynek biurowy SSE5 w Krakowie - refinansowanie	Powszechna Kasa Oszczędności Bank Polski S.A.	4 126	EUR	902  (wobec 1 418 na 31 grudnia 2018)	EUR	3 839  (wobec 6 099 na 31 grudnia 2018)	PLN	EURIBOR1M + marża banku	29.09.2021	hipoteka na budynku SSE5, cesja praw z polisy ubezpieczeniowej budynku, oświadczenie o poddaniu się egzekucji
Comarch S.A.  nieodnawialny kredyt obrotowy	Santander Bank Polska S.A. (dawniej Bank Zachodni WBK S.A.)	7 400	EUR	953  (wobec 1 910 na 31 grudnia 2018)	EUR	4 057  (wobec 8 212 na 31 grudnia 2018)	PLN	EURIBOR1M + marża banku  IRS do 28-06-2019	31.12.2020	hipoteka na budynku SSE3, cesja praw z polisy ubezpieczeniowej budynku, oświadczenie o poddaniu się egzekucji
Comarch S.A.  budynek biurowy SSE6 w Krakowie	Bank Polska Kasa Opieki S.A.	13 323	EUR	6 507  (wobec 8 188 na 31 grudnia 2018)	EUR	27 711  (wobec 35 209 na 31 grudnia 2018)	PLN	EURIBOR1M + marża banku  IRS do 30-11-2023	30.11.2023	hipoteka na budynku SSE6, cesja praw z polisy ubezpieczeniowej budynku, cesja praw z gwarancji należytego wykonania oraz gwarancji rękojmi, oświadczenie o poddaniu się egzekucji
Comarch S.A.	Bank Handlowy w Warszawie S.A.	13 333	EUR	12 920	EUR	55 018	PLN	EURIBOR1M + marża banku	29.02.2028	hipoteka na budynku SSE7, cesja praw z polisy

budynek biurowy SSE7 w Krakowie				(wobec 13 333 na dzień 31 grudnia 2018)		(wobec 57 330 na dzień 31 grudnia 2018)		IRS do 29-02-2028		ubezpieczeniowej budynku, oświadczenie o poddaniu się egzekucji
<b>Comarch S.A.</b>	Bank Handlowy w Warszawie S.A.	2 508	EUR	0	EUR	0	PLN	EURIBOR1M + marża banku	30.09.2019	oświadczenie o poddaniu się egzekucji
długoterminowy kredyt nieodnawialny				(wobec 1 188 na 31 grudnia 2018)		(wobec 5 109 na 31 grudnia 2018)		IRS do 30-09-2019		
<b>Comarch S.A.</b>	DNB Bank Polska S.A.	2 531	EUR	1 400	EUR	5 961	PLN	EURIBOR1M + marża banku	30.12.2023	zastaw rejestrowy na środkach trwałych będących przedmiotem finansowania, cesja praw z polisy ubezpieczeniowej finansowanych środków trwałych, oświadczenie o poddaniu się egzekucji
środki trwałe - wyposażenie Laboratorium Internet of Things w Krakowie				(wobec 1 751 na dzień 31 grudnia 2018)		(wobec 7 529 na dzień 31 grudnia 2018)				
<b>Bonus Development Sp. z o.o. SK-A</b>	Bank Polska Kasa Opieki S.A.	9 262	EUR	6 680	EUR	28 449	PLN	EURIBOR1M + marża banku	31.05.2030	hipoteka na budynku biurowym w Łodzi, oświadczenie Bonus Development Sp. z o.o. SK-A o poddaniu się egzekucji, cesja praw z polisy ubezpieczeniowej budynku biurowego w Łodzi, cesja praw z gwarancji należytego wykonania oraz z gwarancji rękojmi, cesja praw z umowy dzierżawy finansowanej nieruchomości zawartej z Comarch S.A., poręczenie Comarch S.A., oświadczenie o poddaniu się egzekucji Comarch S.A.
budynek biurowy w Łodzi				(wobec 7 346 na 31 grudnia 2018)		(wobec 31 586 na 31 grudnia 2018)		IRS do 31-05-2030		
<b>Comarch S.A.S, Comarch S.A.</b>	BGŻ BNP Paribas Bank Polska S.A	8 000	EUR	4 908	EUR	20 900	PLN	EURIBOR3M + marża banku	18.09.2023	hipoteka na drugim miejscu na nieruchomości Comarch S.A. (Kraków, ul. prof. Michała Życzkowskiego 23, bud. SSE4), oświadczenie Comarch S.A. o poddaniu się egzekucji, cesja praw z polisy ubezpieczeniowej budynku SSE4
Budynek Data Center w Lille we Francji				(wobec 6 218 na 31 grudnia 2018)		(wobec 26 736 na 31 grudnia 2018)				
<b>Comarch S.A.</b>	CaixaBank S.A. Oddział w Polsce	3 500	EUR	3 499	EUR	14 899	PLN	EURIBOR1M + marża banku	23.08.2023	Oświadczenie o poddaniu się egzekucji

Program modernizacyjny infrastruktury Comarch				(wobec 1 399 na 31 grudnia 2018)		(wobec 6 016 na 31 grudnia 2018)				
<b>Comarch S.A.</b>						4 850				
dostawa sprzętu IT w związku z realizowanym przez Grupę Comarch projektem informatycznym	IBM Global Financing Polska Sp. z o.o.	12 980	PLN			(wobec 7 463 na 31 grudnia 2018)	PLN	stałe	01.03.2022	brak
<b>Comarch S.A.</b>						0				
dostawa sprzętu IT w związku z realizowanym przez Grupę Comarch projektem informatycznym	IBM Global Financing Polska Sp. z o.o.	17 691	PLN			(wobec 766 na 31 grudnia 2018)	PLN	stałe	31.01.2019	brak
<b>Comarch Polska S.A.</b>						2 144				
dostawa sprzętu IT w związku z realizowanym przez Grupę Comarch projektem informatycznym	IBM Global Financing Polska Sp. z o.o.	3 475	PLN			(wobec 2 991 na 31 grudnia 2018)	PLN	stałe	01.05.2022	Poręczenie Comarch S.A.
<b>Comarch S.A.</b>						0				
dostawa sprzętu IT w związku z realizowanym przez Grupę Comarch projektem informatycznym	IBM Global Financing Polska Sp. z o.o.	1 474	PLN			(wobec 737 na 31 grudnia 2018)	PLN	stałe	01.07.2019	brak
<b>Comarch S.A.</b>						1 944				
dostawa sprzętu IT w związku z realizowanym przez Grupę Comarch projektem informatycznym	IBM Global Financing Polska Sp. z o.o.	3 139	PLN			(wobec 2 745 na 31 grudnia 2018)	PLN	stałe	01.05.2022	brak
<b>Comarch Polska S.A.</b>						0				
dostawa sprzętu IT w związku z realizowanym przez Grupę Comarch projektem informatycznym	IBM Global Financing Polska Sp. z o.o.	1 200	PLN			(wobec 900 na 31 grudnia 2018)	PLN	stałe	01.09.2019	Poręczenie Comarch S.A.
<b>Comarch S.A.</b>						0				
dostawa sprzętu IT w związku z realizowanym przez Grupę Comarch projektem informatycznym	IBM Global Financing Polska Sp. z o.o.	999	PLN			(wobec 999 na 31 grudnia 2018)	PLN	stałe	01.12.2019	brak

<b>Comarch S.A.</b>						605				
dostawa sprzętu IT w związku z realizowanym przez Grupę Comarch projektem informatycznym	IBM Global Financing Polska Sp. z o.o.	1814	PLN			(wobec 0 na 31 grudnia 2018)	PLN	stałe	01.05.2020	brak

### 3.14.2. Kredyty odnawialne

Spółka Comarch S.A. korzysta z następujących odnawialnych kredytów w rachunku bieżącym:

Kredytobiorca	Instytucja finansująca	Cel finansowania	Kwota kredytu wg umowy		Kwota kredytu pozostała do spłaty		Warunki oprocentowania	Termin ostatecznej spłaty	Zabezpieczenia
			Kwota	Waluta	Kwota	Waluta			
Comarch S.A.	Powszechna Kasa Oszczędności Bank Polski S.A.	finansowanie bieżącej działalności gospodarczej	20 000	PLN	0	PLN	WIBOR1M + marża banku	20.12.2020	oświadczenie o poddaniu się egzekucji
Comarch S.A.	Bank Polska Kasa Opieki S.A.	finansowanie bieżącej działalności gospodarczej	30 000	PLN	0	PLN	WIBOR1M + marża banku	30.06.2020	oświadczenie o poddaniu się egzekucji
Comarch S.A.	mBank S.A.	finansowanie bieżącej działalności gospodarczej	10 000	PLN	0	PLN	WIBOR O/N + marża banku	17.03.2020	oświadczenie o poddaniu się egzekucji,

	31 grudnia 2019	31 grudnia 2018
<b>Linie kredytowe w rachunku bieżącym i kredyty odnawialne, w tym:</b>	<b>60 000</b>	<b>60 000</b>
Wykorzystane na dzień bilansowy	-	-
Dostępne na dzień bilansowy	60 000	60 000

### 3.15. Zobowiązania z tytułu leasingu

	31 grudnia 2019	1 stycznia 2019
Leasing środków transportu i sprzętu IT	1 744	1 257
Najem	54 297	54 514
Użytkowanie wieczyste	18 690	18 631
<i>Część krótkoterminowa</i>	<i>15 730</i>	<i>17 291</i>
<i>Część długoterminowa</i>	<i>59 001</i>	<i>57 111</i>
<b>Razem</b>	<b>74 731</b>	<b>74 402</b>

Wartość zobowiązań z tytułu leasingu wynika z wdrożenia MSSF 16 od 1 stycznia 2019 r. Wartość zobowiązań z tytułu leasingu na dzień 1 stycznia 2019 r. wyniosła 74 402 tys. PLN.

**Struktura wiekowa zobowiązań z tytułu leasingu**

	do 1 roku	2-5 lat	> 5 lat	Razem
Leasing środków transportu i sprzętu IT	756	988	-	<b>1 744</b>
Najem	14 932	31 381	7 984	<b>54 297</b>
Użytkowanie wieczyste	42	193	18 455	<b>18 690</b>
<b>Zobowiązania z tytułu leasingu</b>	<b>15 730</b>	<b>32 562</b>	<b>26 439</b>	<b>74 731</b>

**3.16. Rezerwy na pozostałe zobowiązania i obciążenia**

	Koszty dotyczące okresu bieżącego, które zostaną poniesione w przyszłości	Rezerwy na koszty kontraktów	Rezerwy na kary umowne i inne roszczenia	Rezerwy na urlopy	Rezerwy na nagrody pieniężne	Ogółem
<b>Stan na 1 stycznia 2018 r.</b>	<b>3 927</b>	<b>13 755</b>	<b>19 657</b>	<b>28 973</b>	<b>66 102</b>	<b>132 414</b>
Zmiana:	(184)	(1 749)	20 762	568	11 441	30 838
- utworzenie rezerw	26 831	22 230	43 490	24 371	91 203	208 125
- wykorzystanie rezerw	(27 015)	(23 979)	(22 728)	(23 803)	(79 762)	(177 287)
<b>Stan na 31 grudnia 2018 r.</b>	<b>3 743</b>	<b>12 006</b>	<b>40 419</b>	<b>29 541</b>	<b>77 543</b>	<b>163 252</b>
<b>Stan na 1 stycznia 2019 r.</b>	<b>3 743</b>	<b>12 006</b>	<b>40 419</b>	<b>29 541</b>	<b>77 543</b>	<b>163 252</b>
Zmiana:	2 526	3 135	(13 772)	4 032	25 081	21 002
- utworzenie rezerw	18 847	18 366	16 191	23 336	107 086	183 826
- wykorzystanie rezerw	(16 321)	(15 231)	(29 963)	(19 304)	(82 005)	(162 824)
<b>Stan na 31 grudnia 2019</b>	<b>6 269</b>	<b>15 141</b>	<b>26 647</b>	<b>33 573</b>	<b>102 624</b>	<b>184 254</b>

Wszystkie rezerwy zostały obliczone w oparciu o wiarygodny szacunek dokonany na dzień bilansowy.

**3.17. Zobowiązania handlowe oraz pozostałe zobowiązania**

	31 grudnia 2019	31 grudnia 2018
Zobowiązania handlowe	56 709	59 163
Zaliczki otrzymane na poczet usług i dostaw	1 101	1 098
Zobowiązania handlowe i pozostałe wobec podmiotów powiązanych	1	195
Zobowiązania z tytułu ubezpieczeń społecznych i innych obciążeń podatkowych	62 440	63 993
Zobowiązania inwestycyjne	1 112	2 685
Zobowiązania z tytułu wynagrodzeń	30 333	28 201
Przychody przyszłych okresów	29 053	20 321

Pozostałe zobowiązania	6 327	5 063
Fundusze specjalne (ZFŚS i Zakładowy Fundusz Mieszkaniowy)	1 692	1 783
<b>Razem</b>	<b>188 768</b>	<b>182 502</b>

Wartość godziwa zobowiązań handlowych oraz pozostałych zobowiązań jest zbliżona do ich wartości bilansowej przedstawionej powyżej.

### 3.18. Zobowiązania warunkowe

Na dzień 31 grudnia 2019 r. wartość gwarancji i akredytyw wystawionych przez banki na zlecenie Comarch S.A. w związku z realizowanymi umowami oraz uczestnictwem w przetargach wynosiła 90 725 tys. PLN, podczas gdy na dzień 31 grudnia 2018 r. ich wartość wynosiła 81 163 tys. PLN.

Według stanu na dzień 31 grudnia 2019 r. wartość gwarancji wystawionych przez banki na zlecenie Geopolis sp. z o.o. wynosiła 0 PLN, na dzień 31 grudnia 2018 r. ich wartość wynosiła 63 tys. PLN.

Według stanu na dzień 31 grudnia 2019 r. wartość gwarancji wystawionych przez banki na zlecenie Grupy Comarch Software und Beratung wynosiła 392 tys. EUR (tj. 1 668 tys. PLN), na dzień 31 grudnia 2018 r. ich wartość wynosiła 392 tys. EUR (tj. 1 673 tys. PLN).

Według stanu na dzień 31 grudnia 2019 r. wartość gwarancji wystawionych przez banki na zlecenie Comarch AG wynosiła 16 tys. EUR (tj. 68 tys. PLN), na dzień 31 grudnia 2018 r. ich wartość wynosiła 16 tys. EUR (tj. 69 tys. PLN).

Comarch S.A. udzieliła oświadczeń o możliwości udzielenia wsparcia finansowego („*letter of comfort*”) dla spółek zależnych: Comarch R&D S.à r.l. bezterminowo, Comarch Argentina S.A. bezterminowo, Comarch Malaysia SDN. BHD. bezterminowo, Comarch Healthcare S.A. bezterminowo oraz do 30 czerwca 2020 r., Comarch Middle East FZ-LLC bezterminowo, Comarch Japan KK bezterminowo, Comarch SAS bezterminowo oraz Comarch Polska S.A. ważne do 30 czerwca 2020 r.

	31 grudnia 2019	31 grudnia 2018
<b>Przyznane linie kredytowe na finansowanie działalności bieżącej</b> (gwarancje, akredytywy, kredyt w rachunku bieżącym)		
Linie kredytowe*	239 273	229 293
	<b>239 273</b>	<b>229 293</b>

\* zawierają linie kredytowe w rachunku bieżącym i kredyty odnawialne opisane w pkt. [3.14.2](#)

Grupa Comarch jest stroną pozywaną w postępowaniach sądowych, w których potencjalna, łączna kwota roszczeń stron trzecich wynosi 51 626 tys. PLN, z czego kwota 10 952 tys. PLN jest objęta rezerwami ujętymi w bilansie na 31 grudnia 2019 r. W 2019 roku Grupa Comarch utworzyła rezerwy na roszczenia objęte postępowaniami sądowymi na kwotę 4 000 tys. PLN, natomiast rozwiązała rezerwy z tego tytułu na kwotę 504 tys. PLN.

Grupa Comarch pozostaje w sprawach spornych nieobjętych postępowaniami sądowymi, w których potencjalna, łączna kwota roszczeń stron trzecich wynosi 34 599 tys. PLN, z czego kwota 6 854 tys. PLN jest objęta rezerwami ujętymi w bilansie na 31 grudnia 2019 r. W 2019 roku Grupa Comarch utworzyła rezerwy na roszczenia objęte sprawami spornymi nieobjętymi postępowaniami sądowymi na kwotę 3 514 tys. PLN, natomiast rozwiązała rezerwy z tego tytułu na kwotę 10 994 tys. PLN.

Według Zarządów spółek Grupy Comarch, w oparciu o opinie doradców prawnych, nie istnieją okoliczności wskazujące na konieczność utworzenia rezerw na pozostałe roszczenia objęte aktualnie postępowaniami sądowymi oraz sprawami spornymi, nieobjęte postępowaniami sądowymi.



W związku z prowadzonymi postępowaniami sądowymi w 2019 roku Grupa Comarch utworzyła nowe odpisy aktualizujące wartość należności na kwotę 280 tys. PLN.

W związku z prowadzonymi sprawami spornymi nieobjętymi postępowaniami sądowymi w 2019 roku Grupa Comarch utworzyła nowe odpisy aktualizujące wartość należności na kwotę 1 757 tys. PLN.

### 3.19. Program opcji menedżerskich dla Członków Zarządu oraz Kluczowych Pracowników Spółki

Nie dotyczy.

### 3.20. Transakcje z podmiotami powiązаныmi

#### 3.20.1. Przychody ze sprzedaży towarów i usług

	12 miesięcy 2019	12 miesięcy 2018
<b>Przychody ze sprzedaży towarów</b>		
SoInteractive S.A.	-	-
Thanks Again LLC	-	-
	-	-
<b>Przychody ze sprzedaży usług</b>		
SoInteractive S.A.	79	270
Thanks Again LLC	1 110	1 056
Metrum Capital S.A.	-	-
	<b>1 189</b>	<b>1 326</b>
	<b>1 189</b>	<b>1 326</b>

Cenę usług ustala się w zależności od rodzaju transakcji według jednej z trzech metod:

- 1) porównywalnej ceny rynkowej,
- 2) metody koszt plus (marża przy towarach 2-3%, przy usługach 5%),
- 3) marży od sprzedaży usług (marża w wysokości 10-40%).

#### 3.20.2. Zakupy towarów i usług

	12 miesięcy 2019	12 miesięcy 2018
<b>Zakupy towarów</b>		
SoInteractive S.A.	73	-
Thanks Again LLC	-	-
	<b>73</b>	-
<b>Zakupy usług</b>		
SoInteractive S.A.		
<i>ujęte w kosztach wytworzenia</i>	434	1 441
<i>ujęte w pozostałych kosztach</i>	27	1 341

	461	2 782
Thanks Again LLC		
<i>ujęte w kosztach wytworzenia</i>	-	31
<i>ujęte w pozostałych kosztach</i>	-	-
	-	31
<b>Razem</b>	<b>534</b>	<b>2 813</b>

### 3.20.3. Salda rozrachunków na dzień bilansowy powstałe w wyniku sprzedaży/zakupu towarów/usług

	31 grudnia 2019	31 grudnia 2018
<b>Należności od podmiotów stowarzyszonych</b>		
SoInteractive S.A.	52	213
Thanks Again LLC	3	3
	<b>55</b>	<b>216</b>
<b>Zobowiązania wobec podmiotów stowarzyszonych</b>		
SoInteractive S.A.	-	194
Thanks Again LLC	-	1
	-	<b>195</b>

### 3.20.4. Transakcje z podmiotami stowarzyszonymi i z podmiotami powiązаныmi osobowo

	12 miesięcy 2019	12 miesięcy 2018
Zakupy od podmiotów powiązanych osobowo	4 380	4 414
Sprzedaż do podmiotów powiązanych osobowo	1 578	4 998
Pożyczki i odsetki od pożyczek spłacone przez podmioty powiązane osobowo	1 987	11 405
Pożyczki i odsetki od pożyczek udzielone podmiotom powiązanym osobowo	-	16 703**
Zakupy od podmiotów stowarzyszonych	534	2 813
Sprzedaż do podmiotów stowarzyszonych	1 189	1 326
Pożyczki i odsetki od pożyczek spłacone przez podmioty stowarzyszone	2 171	776
Pożyczki i odsetki od pożyczek udzielone podmiotom stowarzyszonym	300	1 520
Pożyczki i inne wpłaty otrzymane od podmiotów powiązanych osobowo	4 201*	-

\*) Pozycja zawiera wpłatę od osoby nadzorującej Comarch S.A. do spółki Bonus Management Sp. z o.o. SK-A.

\*\*\*) Pozycja zawiera pożyczki w wysokości 2 353 tys. PLN udzielone osobom zarządzającym i nadzorującym Comarch S.A. przez spółki Bonus Management sp. z o.o. II Activia SK-A oraz Comarch S.A. Do dnia publikacji sprawozdania pożyczki te zostały w całości spłacone.

### 3.20.5. Salda rozrachunków na dzień bilansowy z jednostkami powiązаныmi osobowo

	31 grudnia 2019	31 grudnia 2018
Należności handlowe od podmiotów powiązanych osobowo	789	2 846
Należności z tytułu pożyczek od podmiotów powiązanych osobowo	11 239	12 780
Zobowiązania handlowe wobec podmiotów powiązanych osobowo	952	457
Zobowiązania z tytułu pożyczek i innych zobowiązań wobec podmiotów powiązanych osobowo	4 009*	-

\*) Pozycja zawiera zobowiązanie spółki Bonus Management Sp. z o.o. SK-A wobec osoby nadzorującej Comarch S.A.

### 3.21. Zysk na akcję

	12 miesięcy 2019	12 miesięcy 2018
Zysk netto za okres przypadający na akcjonariuszy Spółki	115 592	30 616
Średnia ważona liczba akcji zwykłych (w tys. sztuk)	8 133	8 133
<b>Podstawowy zysk na akcję zwykłą (w PLN)</b>	<b>14,21</b>	<b>3,76</b>
Średnia ważona rozwodniona liczba akcji zwykłych (w tys. sztuk)	8 133	8 133
<b>Rozwodniony zysk na jedną akcję (w PLN)</b>	<b>14,21</b>	<b>3,76</b>

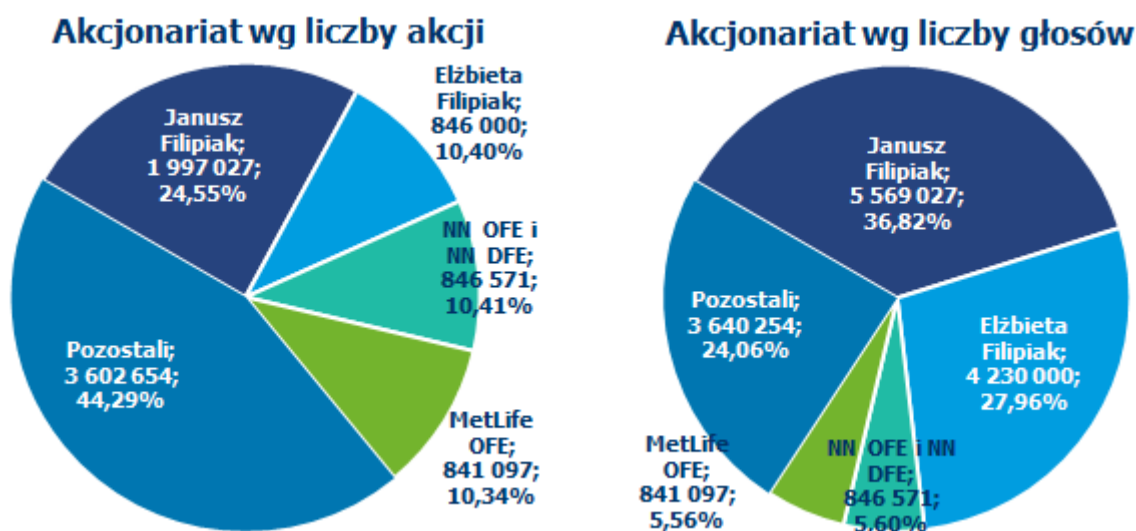
Podstawowy zysk netto na 1 akcję w kolumnie "12 miesięcy 2019" został obliczony jako iloraz skonsolidowanego zysku netto przypadającego na akcjonariuszy Comarch S.A. osiągniętego w okresie od 1 stycznia do 31 grudnia 2019 r. oraz średniej ważonej ilości akcji w okresie od 1 stycznia do 31 grudnia 2019 r., gdzie wagą jest ilość dni. Podstawowy zysk netto na 1 akcję w kolumnie "12 miesięcy 2018" został obliczony jako iloraz skonsolidowanego zysku netto przypadającego na akcjonariuszy Comarch S.A. osiągniętego w okresie od 1 stycznia do 31 grudnia 2018 r. oraz średniej ważonej ilości akcji w okresie od 1 stycznia do 31 grudnia 2018 r., gdzie wagą jest ilość dni.

Rozwodniony zysk netto na 1 akcję w kolumnie "12 miesięcy 2019" został obliczony jako iloraz skonsolidowanego zysku netto przypadającego na akcjonariuszy Comarch S.A. osiągniętego w okresie od 1 stycznia do 31 grudnia 2019 r. oraz sumy średniej ważonej ilości akcji w okresie od 1 stycznia do 31 grudnia 2019 r., gdzie wagą jest ilość dni. Rozwodniony zysk netto na 1 akcję w kolumnie "12 miesięcy 2018" został obliczony jako iloraz skonsolidowanego zysku netto przypadającego na akcjonariuszy Comarch S.A. osiągniętego w okresie od 1 stycznia do 31 grudnia 2018 roku oraz sumy średniej ważonej ilości akcji w okresie od 1 stycznia do 31 grudnia 2018 r., gdzie wagą jest ilość dni.

## 4. Noty dodatkowe

### 4.1. Informacje o akcjonariuszach posiadających co najmniej 5% ogólnej liczby głosów na walnym zgromadzeniu Comarch S.A. oraz akcjach posiadanych przez osoby zarządzające i nadzorujące

#### 4.1.1. Akcjonariusze posiadający bezpośrednio lub pośrednio poprzez podmioty zależne co najmniej 5% ogólnej liczby głosów na walnym zgromadzeniu Comarch S.A., wg stanu na dzień 28 lutego 2020 r.



#### 4.1.2. Zmiana udziału w ogólnej liczbie głosów w Comarch S.A.

W dniu 27 stycznia 2020 r. Zarząd Comarch S.A. otrzymał od osoby pełniącej obowiązki zarządcze powiadomienie o transakcji, o której mowa w art. 19 ust. 1 Rozporządzenia Parlamentu Europejskiego i Rady UE nr 596/2014 z dnia 16 kwietnia 2014 r. w sprawie nadużyć na rynku. Przedmiotowa transakcja dotyczyła zbycia w dniu 24 stycznia 2020 r. 335 926 sztuk akcji zwykłych na okaziciela na rynku regulowanym po średnioważonej cenie 198,00 PLN za 1 akcję. Wartość transakcji wyniosła 66 513 348,00 PLN. O szczegółach Spółka informowała raportem bieżącym nr [RB-2-2020](#) z dnia 27 stycznia 2020 r.

Dodatkowo Zarząd Comarch S.A. otrzymał od Pani Elżbiety Filipiak zawiadomienie na podstawie art. 69 ust. 2 pkt 1) lit. a) Ustawy o ofercie publicznej i warunkach wprowadzania instrumentów finansowych do zorganizowanego systemu obrotu oraz o spółkach publicznych o zmianie udziału w ogólnej liczbie głosów w Comarch S.A. Aktualna liczba głosów w posiadaniu Pani Elżbiety Filipiak wynosi 4 230 000, tj. 27,96% wszystkich głosów na WZA. O szczegółach Spółka informowała raportem bieżącym nr [RB-3-2020](#) z dnia 27 stycznia 2020 r.

#### 4.1.3. Zmiany w strukturze własności znacznych pakietów akcji emitenta w okresie od przekazania poprzedniego raportu okresowego, tj. od 15 listopada 2019 r.

Podmiot	Stan na 28 lutego 2020 r.				Stan na 15 listopada 2019 r.			
	Akcje	Udział w kapitale zakładowym (%)	Ilość głosów	Udział w głosach na WZA (%)	Akcje	Udział w kapitale zakładowym (%)	Ilość głosów	Udział w głosach na WZA (%)
Janusz Filipiak	1 997 027	24,55	5 569 027	36,82	1 997 027	24,55	5 569 027	36,82
Elżbieta Filipiak	846 000	10,40	4 230 000	27,96	1 181 926	14,53	4 565 926	30,18
Nationale-Nederlanden OFE + DFE	846 571	10,41	846 571	5,60	846 571	10,41	846 571	5,60
MetLife OFE	841 097	10,34	841 097	5,56	841 097	10,34	841 097	5,56

#### 4.1.4. Zmiany w stanie posiadania akcji Comarch S.A. przez osoby zarządzające i nadzorujące Comarch S.A. w okresie od 15 listopada 2019 r. do 28 lutego 2020 r.

W poniższej tabeli przedstawiono stan posiadania akcji Comarch S.A. przez osoby zarządzające i nadzorujące na dzień opublikowania skonsolidowanego raportu za trzy kwartały 2019 roku, tj. 15 listopada 2019 r. oraz w dniu 28 lutego 2020 r., zgodnie z posiadanymi przez Spółkę informacjami.

Osoby zarządzające i nadzorujące	Funkcja	Stan na 28 lutego 2020 r.		Stan na 15 listopada 2019 r.	
		Akcje	Udział w głosach na WZA (%)	Akcje	Udział w głosach na WZA (%)
Janusz Filipiak	Prezes Zarządu	1 997 027	36,82	1 997 027	36,82
Elżbieta Filipiak	Przewodnicząca Rady Nadzorczej	846 000	27,96	1 181 926	30,18
Marcin Dąbrowski*	Wiceprezes Zarządu	nd	nd	0	0
Paweł Prokop	Wiceprezes Zarządu	30 150	0,45	30 150	0,45
Andrzej Przewięźlikowski	Wiceprezes Zarządu	0	0,00	0	0,00
Zbigniew Rymarczyk	Wiceprezes Zarządu	33 358	0,22	33 358	0,22
Konrad Tarański	Wiceprezes Zarządu	10 608	0,07	10 608	0,07
Marcin Warwas	Wiceprezes Zarządu	10 608	0,07	10 608	0,07

\*) Z dniem 29 stycznia 2020 r. Marcin Dąbrowski złożył rezygnację z pełnienia funkcji Wiceprezesa Zarządu Comarch S.A. ze skutkiem na dzień 29 stycznia 2020 r.

## 4.2. Czynniki i zdarzenia o nietypowym charakterze, mające znaczący wpływ na osiągnięte wyniki finansowe

### 4.2.1. Aktywa i rezerwy z tytułu odroczonego podatku dochodowego

W 2019 roku Grupa dokonała częściowego rozliczenia aktywa z 31 grudnia 2018 r. z tytułu podatku odroczonego dotyczącego różnic przejściowych w kwocie 4 757 tys. PLN oraz dokonała utworzenia aktywa z tytułu różnic przejściowych w kwocie 4 961 tys. PLN, a także rozwiązania aktywa z tytułu straty podatkowej w kwocie 43 tys. PLN. Łączny wpływ wszystkich powyżej opisanych operacji na wynik netto w okresie sprawozdawczym wyniósł +161 tys. PLN. W 2019 roku dokonano częściowego rozwiązania utworzonego na dzień 31 grudnia 2018 r. aktywa z tytułu działalności strefowej w kwocie 11 162 tys. PLN oraz jednocześnie utworzono na 31 grudnia 2019 r. aktywo w wysokości 9 958 tys. PLN. Łączny wpływ zmian aktywa na wynik Grupy w 2019 roku wynosi -1 043 tys. PLN.

W związku z wyceną wartości aktywów netto CCF FIZ dokonano w 2019 roku zwiększenia utworzonej w latach poprzednich rezerwy o kwotę 451 tys. PLN. Równocześnie dokonano utworzenia rezerwy na podatek odroczone z tytułu różnic przejściowych w kwocie 5 357 tys. PLN i rozwiązania z tego samego tytułu w kwocie 2 421 tys. PLN. Łączny wpływ powyższych operacji na wynik netto w 2019 roku wyniósł -3 387 tys. PLN.

Ogółem zmiany w podatku odroczonym spowodowały spadek wyniku o 4 430 tys. PLN.

Szczegóły opisano w pkt [3.9](#).

### 4.2.2. Różnice kursowe oraz wycena instrumentów finansowych

Różnice kursowe zrealizowane oraz wycena bilansowa różnic kursowych od należności i zobowiązań na dzień 31 grudnia 2019 r. zwiększyły przychody i wynik operacyjny Grupy Comarch o 789 tys. PLN (podczas gdy w analogicznym okresie 2018 roku zmniejszyły o 485 tys. PLN), natomiast różnice kursowe z pozostałych tytułów zmniejszyły wynik Grupy Comarch o 2 496 tys. PLN (podczas gdy w analogicznym okresie 2018 roku zmniejszyły o 8 770 tys. PLN). Natomiast wycena instrumentów finansowych oraz transakcje zrealizowane (głównie kontrakty typu forward) wraz z rezerwą na podatek odroczone od ich wyceny, zwiększyły wynik netto Grupy o 7 697 tys. PLN (podczas gdy w analogicznym okresie 2018 zmniejszyły o 1 599 tys. PLN). Łączny wpływ różnic kursowych oraz wyceny i realizacji instrumentów pochodnych na wynik netto Grupy Comarch za rok 2019 wyniósł +5 990 PLN (-10 854 tys. PLN w 2018 roku).

### 4.2.3. Utworzenie odpisów na należności wątpliwe

W 2019 roku Grupa utworzyła odpisy z tytułu utraty wartości należności handlowych w wysokości 25 048 tys. PLN oraz rozwiązała utworzone wcześniej odpisy w wysokości 21 110 tys. PLN w związku z uregulowaniem należności. Operacje te ujęto odpowiednio w pozostałych kosztach i przychodach operacyjnych w rachunku zysków i strat. Szczegóły opisano w pkt [3.11](#).

### 4.2.4. Ugoda z ZUS w sprawie kontraktu ZUS KSI

Zawarcie ugody z ZUS w sprawie kontraktu ZUS KSI spowodowało zwiększenie wyniku operacyjnego i wyniku netto Grupy Comarch za 12 miesięcy 2019 r. o 24 203 tys. PLN.

### 4.3. Inne wydarzenia IV kwartału 2019 roku

#### 4.3.1. Daty przekazywania raportów okresowych w 2020 roku

W dniu 3 stycznia 2020 r. raportem bieżącym nr [RB-1-2020](#) Zarząd Comarch S.A. określił następujące stałe daty przekazywania raportów okresowych w 2020 roku:

Skonsolidowane raporty kwartalne zawierające skrócone skonsolidowane sprawozdania finansowe i skrócone jednostkowe sprawozdania finansowe:

- 1) IV kwartał 2019 w dniu 28.02.2020 r.
- 2) I kwartał 2020 w dniu 15.05.2020 r.
- 3) II kwartał 2020 – Zgodnie z zasadami § 79 ust. 2 Rozporządzenia Ministra Finansów w sprawie informacji bieżących i okresowych przekazywanych przez emitentów papierów wartościowych oraz warunków uznawania za równoważne informacji wymaganych przepisami prawa państwa niebędącego państwem członkowskim, Comarch S.A. nie będzie publikować raportu kwartalnego i skonsolidowanego raportu kwartalnego za II kwartał 2020 r.
- 4) III kwartał 2020 w dniu 17.11.2020 r.

RAPORTY ROCZNE I PÓŁROCZNE:

- 1) Raport roczny za 2019 rok w dniu 29.04.2020 r.
- 2) Skonsolidowany raport roczny za 2019 rok w dniu 29.04.2020 r.
- 3) Skonsolidowany raport półroczny zawierający skrócone skonsolidowane sprawozdanie finansowe oraz skrócone jednostkowe sprawozdanie finansowe za I półrocze 2020 roku w dniu 28.08.2020 r.

#### 4.3.2. Zawarcie z ZUS umowy dotyczącej Umowy ZUS KSI

Zarząd Comarch S.A. poinformował raportem bieżącym nr [RB-26-2019](#) z dnia 8 listopada 2019 r. o zawarciu w dniu 8 listopada 2019 r. pomiędzy ZUS a Comarch umowy w ramach postępowania pojednawczego („Ugoda”), będącej realizacją porozumienia, o którym Spółka informowała raportem bieżącym nr [RB-24-2019](#) z dnia 27 sierpnia 2019 r. Postanowienia Ugody nie odbiegają od założeń zawartych w ww. porozumieniu.

#### 4.3.3. Cofnięcie żądania wypłaty z gwarancji dobrego wykonania dot. kontraktu ZUS KSI

Zarząd Comarch S.A. poinformował raportem bieżącym nr [RB-27-2019](#) z dnia 13 listopada 2019 r., o otrzymaniu w dniu 13 listopada 2019 r. od banku CaixaBank S.A., oddział w Polsce, informacji o wpłynięciu oświadczenia od ZUS o cofnięciu żądania wypłaty z gwarancji bankowej należytego wykonania umowy na usługę wsparcia eksploatacji i utrzymania Kompleksowego Systemu Informatycznego KSI ZUS.

### 4.4. Zdarzenia po dacie bilansu nieuwjęte w sprawozdaniu

#### 4.4.1. Rezygnacja osoby zarządzającej

Zarząd Comarch S.A. poinformował raportem bieżącym nr [RB-4-2020](#) z dnia 29 stycznia 2020 r., że w dniu 29 stycznia 2020 r. Pan Marcin Dąbrowski, szef sektora telekomunikacyjnego, złożył rezygnację z pełnienia funkcji Wiceprezesa Zarządu Comarch SA, ze skutkiem na dzień 29 stycznia 2020 r.

#### 4.4.2. Zawarte po dacie bilansu kontrakty forward

Grupa Comarch w okresie od 1 stycznia 2020 r. do dnia 28 lutego 2020 r. zawarła nowe kontrakty terminowe na sprzedaż 4 200 tys. EUR oraz 8 000 tys. USD. Wartość netto kontraktów forward nierozliczonych na dzień 28 lutego 2020 r. wynosiła 46 400 tys. EUR, oraz 18 200 tys. USD. Kontrakty



forward zapadają w terminie do 31 miesięcy od dnia bilansowego. Wszystkie kontrakty terminowe typu forward zostały zawarte w celu ograniczenia wpływu zmian kursów walut na wynik finansowy związany z realizowanymi przez spółki Grupy Comarch kontraktami handlowymi, w których wynagrodzenie lub koszty ustalone są w walutach obcych.

#### **4.5. Stanowisko Zarządu odnośnie możliwości zrealizowania wcześniej publikowanych prognoz wyników na dany rok, w świetle wyników zaprezentowanych w raporcie kwartalnym w stosunku do wyników prognozowanych**

Zarząd nie podawał do publicznej wiadomości prognozy wyników za czwarty kwartał, ani pełny rok 2019.

#### **4.6. Istotne postępowania toczące się przed sądem, organem właściwym dla postępowań arbitrażowych lub organem administracji publicznej**

Grupa Comarch jest stroną pozywaną w postępowaniach sądowych, w których potencjalna, łączna kwota roszczeń stron trzecich wynosi 51 626 tys. PLN.

Grupa Comarch pozostaje w sprawach spornych nieobjętych postępowaniami sądowymi, w których potencjalna, łączna kwota roszczeń stron trzecich wynosi 34 599 tys. PLN. Więcej informacji zostało zawarte w pkt. [3.18.](#)

#### **4.7. Informacje o istotnych transakcjach z podmiotami powiązanymi zawartych na warunkach innych niż rynkowe**

Nie wystąpiły.

#### **4.8. Informacje o udzielonych przez emitenta lub jednostkę od niego zależną poręczeniach za zobowiązania osób trzecich lub udzielonych gwarancjach**

- W związku z zawarciem przez Comarch AG, spółkę zależną Comarch S.A., umowy z klientem na sprzedaż licencji i wdrożenie Comarch Network & Service Inventory, Comarch Next Generation Service Assurance, Comarch OSS Mediations oraz sprzedaż licencji Comarch SLA Management, w dniu 11 sierpnia 2011 zostało udzielone przez Comarch S.A. poręczenie dla klienta za zobowiązania Comarch AG wynikające z powyższej umowy. Poręczenie zostało udzielone do wysokości zobowiązań Comarch AG wynikających z umowy, tj. 5 495 tys. EUR.
- W związku z zawarciem przez Comarch Healthcare S.A., spółkę zależną Comarch S.A., umowy kredytu inwestycyjnego z Bankiem Pekao S.A., na podstawie której Bank Pekao S.A. udzielił spółce Comarch Healthcare S.A. finansowania w wysokości 15 889 tys. PLN, w dniu 1 września 2011 r. spółka Comarch S.A. udzieliła poręczenia za zobowiązania spółki zależnej Comarch Healthcare S.A. wynikające z powyższej umowy. Poręczenie zostało udzielone do kwoty 23 833 tys. PLN i jest ważne maksymalnie do dnia 31 grudnia 2021 r.
- W związku z zawarciem przez Comarch UK, spółkę zależną Comarch S.A., umowy z jednym z klientów na wdrożenie i utrzymanie systemu BSS, spółka Comarch S.A. udzieliła poręczenia za zobowiązania Comarch UK. Poręczenie zostało udzielone do wysokości zobowiązań Comarch UK wynikających z powyższej umowy, tj. do kwoty 808 tys. GBP oraz dodatkowo 86 tys. GBP rocznie za usługę SLA i jest ważne przez cały okres trwania umowy.
- W związku z zawarciem przez Comarch AG, spółkę zależną Comarch S.A., umowy z jednym z klientów na wdrożenie Next Generation Performance Management Solution, zostało udzielone przez Comarch S.A. poręczenie za zobowiązania spółki Comarch AG wynikające z umowy. Poręczenie

zostało udzielone maksymalnie do kwoty 3 823 tys. EUR i jest ważne przez cały okres trwania umowy.

- W związku z zawarciem przez Comarch AG, spółkę zależną Comarch S.A., umowy z jednym z klientów na wdrożenie Planning and Inventory Application (PIA), został podpisany przez Comarch S.A. list patronacki, w którym Comarch S.A. zobowiązuje się do zapewnienia należytego wykonania umowy przez Comarch AG. List patronacki jest ważny 24 miesiące od zakończenia umowy, wartość umowy wynosi 3 505 tys. EUR.
- W związku z otrzymaniem przez Comarch AG, spółkę zależną Comarch S.A., subwencji na budowę infrastruktury w Dreźnie od Sachsischse AufbauBank, Comarch S.A. przystąpiła do długu na wypadek powstania zobowiązania Comarch AG do zwrotu udzielonych środków. Maksymalna odpowiedzialność Comarch S.A. z tytułu przystąpienia do długu wynosi 263 tys. EUR plus odsetki za okres od momentu udzielenia subwencji do jej zwrotu.
- W związku z zawarciem przez Comarch AG, spółkę zależną Comarch S.A. umowy kredytu inwestycyjnego z BGŻ BNP Paribas Bank Polska S.A., na podstawie której bank udzielił spółce Comarch AG finansowania w wysokości 6 000 tys. EUR. W dniu 15 maja 2013 r. spółka Comarch S.A. udzieliła poręczenia za zobowiązania Comarch AG wynikające z powyższej umowy. Poręczenie zostało udzielone do kwoty 9 000 tys. EUR i jest ważne maksymalnie do dnia 15 maja 2020 r.
- W związku z zawarciem przez Comarch UK, spółkę zależną Comarch S.A., umowy z klientem na wdrożenie Comarch Loyalty Management, zostało udzielone przez Comarch S.A. poręczenie dla klienta za zobowiązania spółki Comarch UK. Poręczenie zostało udzielone maksymalnie do kwoty 2 351 tys. GBP i jest ważne przez okres trwania umowy.
- W związku z zawarciem przez Comarch S.A.S., spółkę zależną Comarch S.A., umowy z jednym z klientów na wdrożenie i licencję Comarch Loyalty Management, a także na usługi data center, Support & Maintenance zostało udzielone przez Comarch S.A. poręczenie za zobowiązania spółki Comarch S.A.S. wynikające z tego projektu. Poręczenie zostało udzielone maksymalnie do wartości podpisanych przez Comarch S.A.S. umów, tj. 2 807 tys. EUR i jest ważne do czasu zakończenia projektu.
- W związku z zawarciem przez Comarch AG Oddział w Belgii, umowy z jednym z klientów na usługi data center, zostało udzielone przez Comarch S.A. poręczenie za zobowiązania spółki Comarch AG wynikające z tego projektu. Poręczenie zostało udzielone maksymalnie do wartości podpisanej przez Comarch AG umowy, tj. 236 tys. EUR i jest ważne do czasu zakończenia projektu.
- W związku z zawarciem przez Comarch UK, spółkę zależną Comarch S.A., umowy z klientem na zakup licencji na oprogramowanie oraz usługi utrzymania i wsparcia, zostało udzielone przez Comarch S.A. poręczenie za zobowiązania spółki Comarch UK wynikające z tego projektu. Poręczenie zostało udzielone maksymalnie do kwoty 11 244 tys. GBP i jest ważne w okresie dwunastu lat od zakończenia kontraktu.
- W związku z zawarciem przez Comarch Healthcare S.A., spółkę zależną Comarch S.A., umów na obsługę kart paliwowych, zostały udzielone przez Comarch S.A. poręczenia dla operatora kart paliwowych za zobowiązania Comarch Healthcare S.A. wynikające z powyższych umów. Poręczenie zostało odnowione, w związku z czym jest ważne do dnia 31 maja 2021 r. i zostało udzielone do kwoty 100 tys. PLN.
- W związku z zawarciem przez Comarch S.A.S., spółkę zależną Comarch S.A. umowy z jednym z klientów na wdrożenie Comarch ECM, a także dostarczenie usług utrzymania i zarządzania systemem (SaaS), zostało udzielone przez Comarch S.A. poręczenie za zobowiązania spółki Comarch S.A.S., wynikające z tego projektu. Poręczenie zostało udzielone maksymalnie do kwoty 838 tys. EUR i jest ważne do momentu zakończenia projektu.
- W związku z zawarciem przez CA Consulting S.A., spółkę zależną Comarch S.A., umowy na obsługę kart paliwowych, zostało udzielone przez Comarch S.A. poręczenie dla operatora kart paliwowych za zobowiązania CA Consulting S.A. wynikające z powyższej umowy. Poręczenie zostało odnowione, w związku z czym jest ważne do dnia 31 maja 2021 r. i zostało udzielone do kwoty 50 tys. PLN.

- W związku z zawarciem przez Comarch AG Oddział w Belgii, umowy ramowej z jednym z klientów, zostało udzielone przez Comarch S.A. poręczenie za zobowiązania spółki Comarch AG. Poręczenie zostało udzielone maksymalnie do wartości umowy, tj. 3 241 tys. EUR i jest ważne do czasu zakończenia projektu.
- W związku z zawarciem przez Comarch Middle East FZ-LLC, spółkę zależną Comarch S.A. umowy z jednym z klientów na wdrożenie Comarch Loyalty Management For Airlines, Comarch Smart Analytics oraz Comarch Customer Engagement Platform-Gamification, a także dostarczenie usług utrzymania i zarządzania systemem, zostało udzielone przez Comarch S.A. poręczenie („Parent Guarantee”) za zobowiązania spółki Comarch Middle East FZ-LLC wynikające z tego projektu. Poręczenie jest ważne do momentu wywiązania się przez Comarch Middle East FZ-LLC ze wszystkich obowiązków wynikających z umowy i zostało udzielone do wysokości maksymalnej odpowiedzialności z kontraktu, tj. do 5 000 tys. USD. Poręczenie zostało udzielone na okres 5 lat.
- W związku z zawarciem przez Comarch Middle East FZ-LLC, spółkę zależną Comarch S.A. umowy z jednym z klientów, na wdrożenie Comarch Customer Engagement Platform, zostało udzielone przez Comarch S.A. poręczenie („Parent Guarantee”) za zobowiązania spółki Comarch Middle East FZ-LLC wynikające z tego projektu. Umowa została podpisana na okres 5 lat. Poręczenie jest ważne do momentu wywiązania się przez Comarch Middle East FZ-LLC ze wszystkich obowiązków wynikających z umowy i zostało udzielone do wysokości maksymalnej odpowiedzialności z kontraktu, tj. 10 000 tys. USD.
- W związku z zawarciem przez Bonus Development sp. z o.o. SK-A, spółkę zależną Comarch S.A., umowy kredytu inwestycyjnego z Bankiem Pekao S.A., na podstawie której bank udzielił spółce Bonus Development sp. z o.o. SK-A finansowania w EUR w wysokości 38 800 tys. PLN (co na dzień podpisania umowy kredytu stanowiło równowartość kwoty 9 262 tys. EUR) oraz w związku z zawarciem umowy na transakcje skarbowe związane z zabezpieczeniem ryzyka kursowego oraz stopy procentowej ww. kredytu, spółka Comarch S.A. udzieliła poręczeń za zobowiązania Bonus Development sp. z o.o. SK-A wynikające z powyższych umów. Poręczenia są ważne do momentu spłaty wszystkich zobowiązań wynikających z umowy kredytu, ostateczny termin spłaty kredytu przypada na dzień 28 czerwca 2030 r.
- W związku z zawarciem przez Comarch Chile SpA, spółkę zależną Comarch S.A., umowy z jednym z klientów na świadczenie usług IT Out-Tasking Services, zostało udzielone przez Comarch S.A. poręczenie za zobowiązania spółki zależnej Comarch Chile SpA wynikające z tej umowy. Poręczenie zostało udzielone do wysokości 200 tys. EUR i jest ważne do czasu zakończenia projektu, tj. do 31 października 2019 r.
- W związku z zawarciem przez Comarch Polska S.A., spółkę zależną Comarch S.A., umowy na obsługę kart paliwowych, zostało udzielone przez Comarch S.A. poręczenie dla operatora kart paliwowych za zobowiązania Comarch Polska S.A. wynikające z powyższej umowy. Poręczenie zostało odnowione, w związku z czym jest ważne do dnia 14 września 2021 r. i zostało udzielone do kwoty 10 tys. PLN.
- W związku z zawarciem przez spółkę Comarch AB, spółkę zależną Comarch S.A., umowy z jednym z klientów na wdrożenie systemu Loyalty Management Solutions i jego serwis, zostało udzielone poręczenie dla spółki Comarch AB. Poręczenie jest ważne przez czas trwania umowy i zostało udzielone do kwoty 39 747 tys. SEK.
- W związku z zawarciem przez spółkę Comarch AB, spółkę zależną Comarch S.A., umowy z jednym z klientów na wdrożenie i serwis usług Master Services Agreement zostało udzielone poręczenie dla spółki Comarch AB. Poręczenie jest ważne przez czas trwania umowy i zostało udzielone na kwotę 3 827 tys. PLN.
- W związku z zawarciem przez spółkę Comarch UK, spółkę zależną Comarch S.A., umowy z jednym z klientów na wdrożenie i serwis usług Comarch Loyalty Management, Comarch Campaign Management, Comarch Social Mining i Comarch Smart Analytics zostało udzielone poręczenie dla spółki Comarch UK. Poręczenie jest ważne przez czas trwania umowy i zostało udzielone do kwoty wartości projektu tj. 3 318 tys. GBP.

- W związku z zawarciem przez spółkę Comarch Healthcare S.A., spółkę zależną Comarch S.A., umowy na obsługę kart płatniczych z jednym z klientów zostało udzielone poręczenie dla spółki Comarch Healthcare S.A. Poręczenie jest ważne przez czas trwania umowy i zostało udzielone do kwoty 450 tys. PLN.
- W związku z zawarciem przez spółkę Comarch UK, spółkę zależną Comarch S.A., umowy na obsługę kart płatniczych z jednym z klientów zostało udzielone poręczenie dla spółki Comarch UK. Poręczenie jest ważne przez czas trwania umowy i zostało udzielone do kwoty 330 tys. PLN.
- W związku z zawarciem przez spółkę Comarch Software und Beratung AG, spółkę zależną Comarch S.A., umowy z jednym z klientów na wdrożenie i serwis usług Telco BSS i Telco OSS, zostało udzielone poręczenie dla spółki Comarch Software und Beratung AG. Poręczenie jest ważne przez czas trwania umowy i zostało udzielone do wartości kontraktu tj. 11 524 tys. EUR.
- W związku z zawarciem przez spółkę Thanks Again LLC, spółkę stowarzyszoną Comarch S.A., umowy na wynajęcie biura z jednym z klientów, zostało udzielone poręczenie dla spółki Thanks Again LLC. Poręczenie jest ważne przez czas trwania umowy i zostało udzielone do kwoty 544 tys. USD.
- W związku z zawarciem przez Comarch S.A.S., spółkę zależną Comarch S.A., umowy z jednym z klientów na wdrożenie usług Comarch Retail, Comarch Mobile Sale i Comarch POS zostało udzielone przez Comarch S.A. poręczenie za zobowiązania spółki Comarch S.A.S.. Poręczenie jest ważne przez czas trwania umowy i zostało udzielone do kwoty 1 444 tys. EUR.
- W związku z zawarciem przez Comarch Colombia S.A.S., spółkę zależną Comarch S.A., umowy z jednym z klientów na wdrożenie usług Comarch Loyalty Management zostało udzielone przez Comarch S.A. poręczenie za zobowiązania spółki Comarch Colombia S.A.S. Poręczenie jest ważne przez czas trwania umowy i zostało udzielone do kwoty 10 710 tys. USD.
- W związku z zawarciem przez Comarch Luxembourg S.a.R.L., spółkę zależną Comarch S.A., umowy z jednym z klientów na wdrożenie, serwisowanie i dostarczenie potrzebnych licencji przy realizacji projektu Billing System zostało udzielone przez Comarch S.A. poręczenie za zobowiązania spółki Comarch Luxembourg S.a.R.L. Poręczenie jest ważne przez czas trwania umowy i zostało udzielone do kwoty 7 240 tys. EUR.
- W związku z zawarciem przez Comarch Polska SA, spółkę zależną Comarch S.A., umowy zakupu sprzętu IT w celu realizacji kontraktu z jednym z klientów, zostało udzielone przez Comarch S.A. poręczenie za zobowiązania spółki Comarch Polska SA . Poręczenie jest ważne przez czas trwania umowy i zostało udzielone do kwoty 3 660 tys. PLN.
- W związku z zawarciem przez Comarch AG, spółkę zależną Comarch S.A., umowy z jednym z klientów na wdrożenie, serwisowanie i dostarczenie potrzebnych licencji do realizacji usługi e-invoicingu, zostało udzielone przez Comarch S.A. poręczenie za zobowiązania spółki Comarch AG. Poręczenie jest ważne przez czas trwania umowy i zostało udzielone do kwoty 2 095 tys. EUR.
- W związku z zawarciem przez Comarch UK Ltd, spółkę zależną Comarch SA, umowy z jednym z klientów na wdrożenie, serwisowanie i dostarczenie potrzebnych licencji do usługi Comarch NRM zostało udzielone przez Comarch S.A. poręczenie za zobowiązania spółki Comarch UK Ltd. Poręczenie jest ważne przez czas trwania umowy i zostało udzielone do kwoty 9 966 tys. GBP.
- W związku z zawarciem przez Comarch Yuhan Hoesa, spółkę zależną Comarch SA, umowy z jednym z klientów na wdrożenie, serwisowanie i dostarczenie potrzebnych licencji do usługi NW Next Generation zostało udzielone przez Comarch S.A. poręczenie za zobowiązania spółki Comarch Yuhan Hoesa. Poręczenie jest ważne przez czas trwania umowy i zostało udzielone do kwoty 18 467 tys. EUR.
- W związku z zawarciem przez Comarch S.A.S., spółkę zależną Comarch SA, umowy z jednym z klientów na wdrożenie, serwisowanie i dostarczenie potrzebnych licencji do usług ERP, POS i MoS zostało udzielone przez Comarch S.A. poręczenie za zobowiązania spółki Comarch S.A.S. Poręczenie jest ważne przez czas trwania umowy i zostało udzielone do kwoty 1 254 tys. EUR.

- W związku z zawarciem przez Comarch AB, spółkę zależną Comarch SA, umowy z jednym z klientów na wdrożenie, serwisowanie i dostarczenie potrzebnych licencji do usługi e-Care zostało udzielone przez Comarch S.A. poręczenie za zobowiązania spółki Comarch AB. Poręczenie jest ważne przez czas trwania umowy i zostało udzielone do kwoty 1 151 tys. EUR.
- W związku z zawarciem przez COMARCH Middle East FZ-LLC spółkę zależną Comarch SA, umowy z jednym z klientów na wdrożenie, serwisowanie i dostarczenie potrzebnych licencji CLM, zostało udzielone przez Comarch SA poręczenie za zobowiązania spółki zależnej COMARCH Middle East FZ-LLC wynikające z tej umowy. Poręczenie jest ważne przez czas trwania umowy, a jej wartość wynosi 3 155 tys. USD.
- W związku z zawarciem przez Comarch AG spółkę zależną Comarch SA, umowy z jednym z klientów na wdrożenie i świadczenie usługi e-invoicingu, zostało udzielone przez Comarch SA poręczenie za zobowiązania spółki zależnej Comarch AG wynikające z tej umowy. Poręczenie jest ważne przez czas trwania umowy, a jej wartość wynosi 784 tys. EUR.
- W związku z zawarciem przez Comarch Japan KK spółkę zależną Comarch SA, z jednym z klientów na najem powierzchni biurowych, zostało udzielone przez Comarch SA poręczenie za zobowiązania spółki zależnej Comarch Japan KK wynikające z tej umowy. Poręczenie jest ważne przez czas trwania umowy, a jej wartość wynosi 9 604 tys. JPY.
- W związku z zawarciem przez Comarch S.A.S. spółkę zależną Comarch SA, umowy z jednym z klientów na dostarczenie platformy BSSv7, zostało udzielone przez Comarch SA poręczenie za zobowiązania spółki zależnej Comarch S.A.S. wynikające z tej umowy. Poręczenie jest ważne przez czas trwania umowy, a jej wartość wynosi 11 175 tys. EUR.
- W związku z zawarciem przez Comarch Swiss AG spółkę zależną Comarch SA, umowy z jednym z klientów na wdrożenie usługi Convergent Billing wraz z licencją, zostało udzielone przez Comarch SA poręczenie za zobowiązania spółki zależnej Comarch Swiss AG wynikające z tej umowy. Poręczenie jest ważne przez czas trwania umowy, a jej wartość wynosi 12 144 tys. CHF.

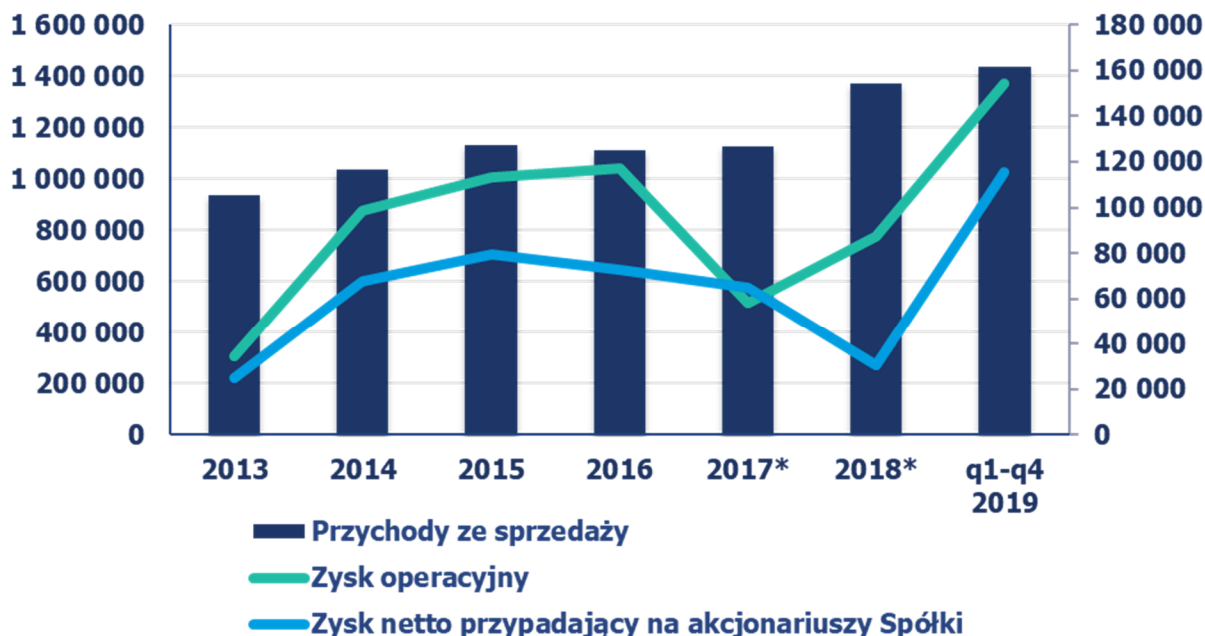
#### **4.9. Inne informacje istotne dla oceny sytuacji kadrowej, majątkowej, finansowej, wyniku finansowego i ich zmian oraz informacje, które są istotne dla oceny możliwości realizacji zobowiązań przez emitenta**

Nie wystąpiły.



## 5. Opis istotnych dokonań i niepowodzeń oraz czynników i zdarzeń mających znaczący wpływ na osiągnięty wynik finansowy Grupy Comarch w IV kwartale 2019 roku oraz czynników, które będą miały wpływ na osiągnięte wyniki w perspektywie co najmniej kolejnego kwartału

### 5.1. Przychody ze sprzedaży i wynik finansowy



\*) Od 1 stycznia 2018 r. Grupa do przychodów ze sprzedaży zaczęła stosować zasady wynikające z MSSF 15. Dla celów porównawczych dokonano też przekształcenia zgodnie z MSSF 15 danych za 2017 rok.

W czwartym kwartale 2019 roku Grupa Comarch wypracowała przychody ze sprzedaży o wartości 416 901 tys. PLN, zbliżonej do osiągniętej w czwartym kwartale 2018 roku (zmiana o -3 399 tys. PLN, tj. o -0,8%). Zysk operacyjny wyniósł 42 158 tys. PLN i był o 16 672 tys. PLN, tj. o 65,4% wyższy niż w czwartym kwartale 2018 roku. Wynik netto przypadający na akcjonariuszy jednostki dominującej wyniósł

w czwartym kwartale 2019 roku 45 913 tys. PLN i był o 37 759 tys. PLN, tj. o 463,1% wyższy niż w czwartym kwartale 2018 roku. Rentowność operacyjna wyniosła w opisywanym okresie +10,1%, natomiast rentowność netto +11%. Grupa Comarch wypracowała w czwartym kwartale 2019 roku zysk EBITDA o wartości 63 154 tys. PLN, wyższej o 20 023 tys. PLN, tj. o 46,4% niż w analogicznym okresie roku poprzedniego.

Rentowność działalności Grupy Comarch w czwartym kwartale 2019 roku uległa zdecydowanej poprawie w stosunku do porównywalnego okresu poprzedniego roku. Na wyniki osiągnięte przez Grupę Comarch w czwartym kwartale 2019 roku miały wpływ m.in.:

- wzrost przychodów ze sprzedaży krajowej (o 11 473 tys. PLN, tj. o 6,7% w porównaniu do czwartego kwartału roku poprzedniego), który był efektem bardzo dobrego rozwoju biznesu w obszarze ERP, a także realizacją nowych kontraktów w sektorze publicznym,
- spadek przychodów ze sprzedaży zagranicznej, który wyniósł 14 872 tys. PLN (tj. 6%) w porównaniu do czwartego kwartału 2018 roku. Jest to związane głównie z mniejszymi przychodami ze sprzedaży do odbiorców z sektora telekomunikacyjnego i finansowo-bankowego,
- wzrost kosztów działalności, będący następstwem presji płacowej występującej w sektorze IT, a także wprowadzenia składek na PPK – fundusz płac podstawowych w Grupie Comarch w raportowanym okresie wzrósł o 11,1% w porównaniu do czwartego kwartału 2018 roku,

- rozwiązanie i utworzenie odpisów na wątpliwe należności handlowe, dotyczące głównie działalności w rejonie Bliskiego Wschodu oraz w Ameryce Południowej, które zwiększyły wynik operacyjny Grupy w czwartym kwartale 2019 o 7 301 tys. PLN,
- stosowanie standardu rachunkowości MSSF 15, w wyniku którego część przychodów uzyskiwanych ze sprzedaży licencji na oprogramowanie Comarch jest rozliczana w czasie, zgodnie ze stopniem zaawansowania realizacji projektów. Wartość korekty z tego tytułu wyniosła w czwartym kwartale 2019 roku +103 tys. PLN,
- wystąpienie ujemnych różnic kursowych z wyceny bilansowej należności i zobowiązań, związanych ze umocnieniem się kursu PLN wobec walut obcych w czwartym kwartale 2019 roku, które zmniejszyły wynik operacyjny w opisywanym okresie o 4 952 tys. PLN,
- wystąpienie dodatniej wyceny bilansowej instrumentów finansowych, kredytów i pożyczek zaciągniętych w walutach obcych a także zobowiązań leasingowych wycenionych zgodnie z MSSF 16, której wartość w opisywanym okresie wyniosła +9 902 tys. PLN.

W 2019 roku Grupa Comarch wypracowała przychody ze sprzedaży o wartości 1 437 867 tys. PLN. Były one o 68 248 tys. PLN, tj. o 5% wyższe niż w 2018 roku. Wynik operacyjny wyniósł 154 524 tys. PLN i był o 66 981 tys. PLN, tj. o 76,5% wyższy niż osiągnięty w 2018 roku. Wynik netto przypadający na akcjonariuszy jednostki dominującej wyniósł 115 592 tys. PLN i był o 84 976 tys. PLN, tj. o 277,6% wyższy niż w 2018 roku. Rentowność operacyjna wyniosła w opisywanym okresie +10,7%, natomiast rentowność netto +8%. Grupa Comarch wypracowała w opisywanym okresie zysk EBITDA o wartości 239 238 tys. PLN, wyższej o 86 490 tys. PLN, tj. o 56,6% niż w analogicznym okresie roku poprzedniego.

Na wyniki osiągnięte przez Grupę Comarch w 2019 roku miały wpływ m.in.:

- wzrost przychodów ze sprzedaży zagranicznej, który wyniósł 102 474 tys. PLN (tj. 13,9%), który został osiągnięty głównie dzięki zwiększonej sprzedaży rozwiązań IT dla telekomunikacji, sektora handlowo-usługowego oraz firm przemysłowych w krajach europejskich oraz w Azji,
- spadek sprzedaży krajowej (o 34 226 tys. PLN tj. o 5,4%), który był głównie efektem mniejszej wartości dostaw wyrobów gotowych Comarch do sektora publicznego realizowanych w 2019 roku,
- wzrost kosztów działalności, będący następstwem presji płacowej występującej w sektorze IT – fundusz płac podstawowych w Grupie Comarch w raportowanym okresie wzrósł 12,9% w porównaniu do 2018 roku,
- uwzględnienie w trzecim kwartale 2019 zawarcia ugody z ZUS w sprawie kontraktu ZUS KSI, które spowodowało zwiększenie wyniku operacyjnego i wyniku netto Grupy Comarch o 24 203 tys. PLN,
- podatek dochodowy bieżący, który był wynikiem wysokiej rentowności działalności spółek Grupy w Polsce, Niemczech, Wlk. Brytanii i w Rosji, jego wartość wyniosła 34 639 tys. PLN,
- zysk ze zbycia niefinansowych aktywów trwałych, który zwiększył pozostałe przychody operacyjne oraz wynik operacyjny Grupy o 8 352 tys. PLN a osiągnięty został głównie przez MKS Cracovia SSA w Q1 2019 roku,
- utworzenie i rozwiązanie odpisów na wątpliwe należności handlowe, dotyczące głównie działalności w rejonie Bliskiego Wschodu oraz w Ameryce Południowej, które zmniejszyły wynik operacyjny Grupy o 3 938 tys. PLN,
- stosowanie standardu rachunkowości MSSF 15, w wyniku którego część przychodów uzyskiwanych ze sprzedaży licencji na oprogramowanie Comarch jest rozliczana w czasie, zgodnie ze stopniem zaawansowania realizacji projektów. Wartość korekty z tego tytułu wyniosła w 2019 roku +31 093 tys. PLN,
- zastosowanie w 2019 roku po raz pierwszy standardu rachunkowości MSSF 16, które spowodowało, że wartość amortyzacji, a tym samym wartość zysku EBITDA, zwiększyła się w 2019 roku o 18 629 tys. PLN,
- wystąpienie dodatnich różnic kursowych z wyceny bilansowej należności i zobowiązań, związanych ze osłabieniem się kursu PLN wobec walut obcych, które zwiększyły wynik operacyjny w opisywanym okresie o 789 tys. PLN,
- wystąpienie ujemnej wyceny bilansowej instrumentów finansowych, kredytów i pożyczek zaciągniętych w walutach obcych a także zobowiązań leasingowych wycenionych zgodnie z MSSF 16, której wartość w opisywanym okresie wyniosła -499 tys. PLN.



Koszty realizacji nowych kontraktów, sytuacja na rynku zamówień publicznych, koszty związane z rozwojem nowych rozwiązań IT, jak również szybko rosnące koszty pracy będą miały w kolejnych okresach istotny wpływ na wynik finansowy Grupy Comarch.

W 2019 roku wielkość zatrudnienia w Grupie Comarch zwiększyła się o 5,1%, głównie w wyniku przeprowadzenia w trzecim kwartale programu letnich staży studenckich. Na dzień 31 grudnia 2019 r. Grupa Comarch zatrudniała 6 348 osób, tj. o 308 osób więcej niż na dzień 31 grudnia 2018 r..

Grupa Comarch aktywnie poszukuje nowych rynków zbytu (m.in. w Europie Zachodniej oraz w Azji), kontynuuje inwestycje w nowe produkty i usługi informatyczne, jak również stale rozbudowuje i modernizuje posiadaną infrastrukturę. Dzięki bardzo dobrym wynikom finansowym osiągniętym w 2019 roku sytuacja finansowa Grupy Comarch jest bardzo dobra i gwarantuje bezpieczeństwo działalności w przypadku zmiennej sytuacji makroekonomicznej w Polsce i na świecie. Grupa świadomie ponosi koszty rozwoju nowych produktów oraz nowych segmentów działalności, a także rozwijania działalności na nowych rynkach zagranicznych, inwestując w ten sposób w budowanie przewagi konkurencyjnej na przyszłość.

W kolejnych okresach Grupa zamierza kontynuować strategię zakładającą:

- znaczne inwestycje w kapitał ludzki,
- rozwój i sprzedaż rozwiązań informatycznych opartych w przeważającej części na własnych produktach,
- rozwój sprzedaży na rynkach zagranicznych, w szczególności w Europie Zachodniej, Azji i Oceanii oraz w Ameryce Północnej,
- stałe ulepszanie operacyjnej efektywności działania poprzez doskonalenie procedur i racjonalizację kosztów,
- rozwijanie kolejnych obszarów biznesowych, zwłaszcza w zakresie medycyny, Internet of Things (IoT) oraz rozwiązań opartych na technologii Comarch Cloud,
- promowanie usługowego modelu sprzedaży informatyki,
- inwestycje we własne technologie oraz infrastrukturę informatyczną.

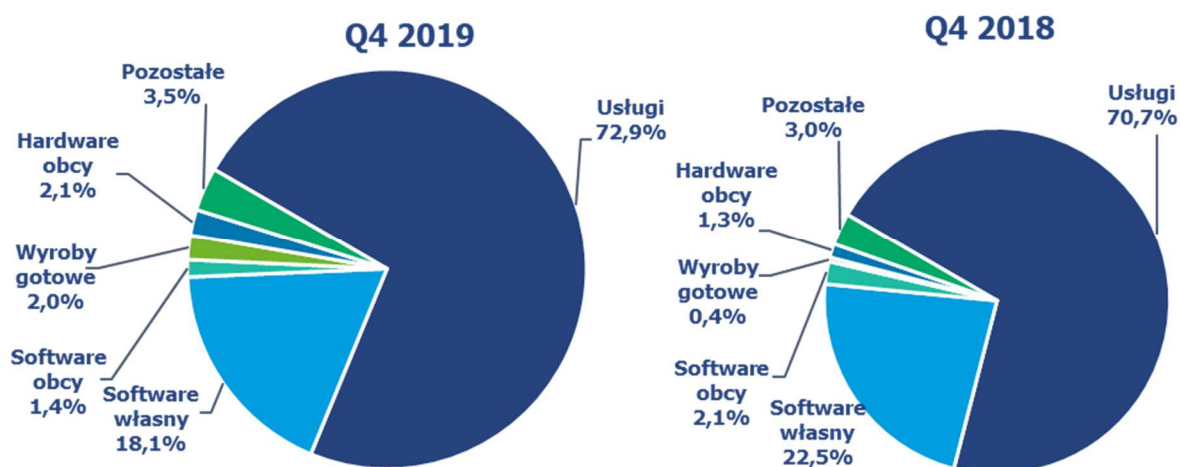
## 5.2. Struktura przychodów

### Struktura sprzedaży wg rodzaju (tys. PLN)

W czwartym kwartale 2019 roku struktura rodzajowa przychodów ze sprzedaży Grupy Comarch uległa zauważalnym zmianom w porównaniu do odnotowanej w czwartym kwartale roku poprzedniego.

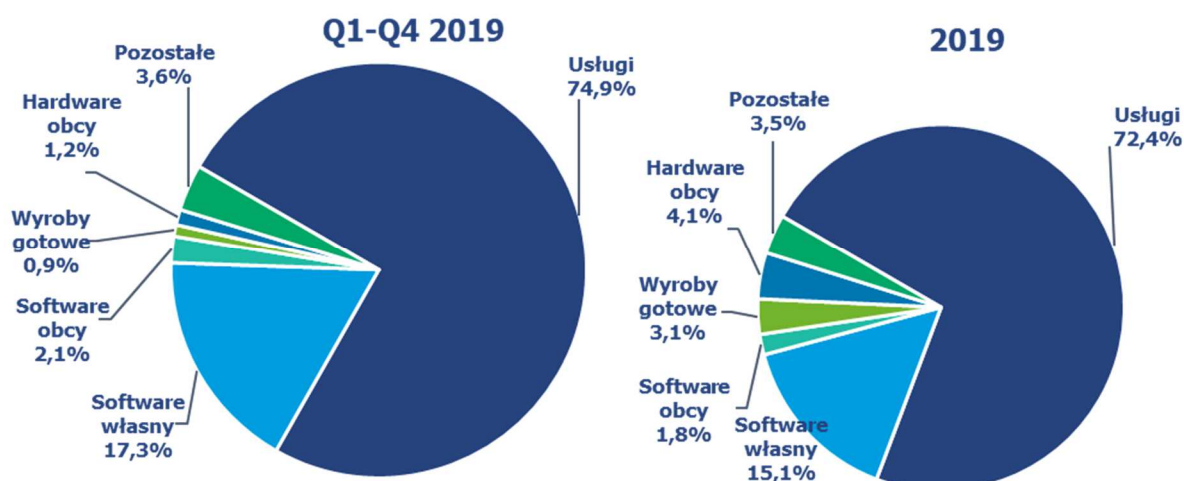
Struktura sprzedaży wg rodzaju	Q4 2019	%	Q4 2018	%	Zmiana PLN	Zmiana %
Usługi	303 877	72,9%	297 131	70,7%	6 746	2,3%
Software własny	75 102	18,1%	94 761	22,5%	-19 659	-20,7%
Software obcy	5 937	1,4%	8 847	2,1%	-2 910	-32,9%
Wyroby gotowe	8 495	2,0%	1 544	0,4%	6 951	450,2%
Hardware obcy	8 918	2,1%	5 496	1,3%	3 422	62,3%
Pozostałe	14 572	3,5%	12 521	3,0%	2 051	16,4%
<b>Razem</b>	<b>416 901</b>	<b>100,0%</b>	<b>420 300</b>	<b>100,00%</b>	<b>-3 399</b>	<b>-0,8%</b>

Grupa wypracowała w czwartym kwartale 2019 roku wzrost przychodów ze sprzedaży usług, wyniósł on 6 746 tys. PLN, tj. 2,3%. Przychody ze sprzedaży oprogramowania własnego spadły o 19 659 tys. PLN, czyli o 20,7%, było to efektem niższych niż w bardzo udanym czwartym kwartale 2018 roku przychodów ze sprzedaży oprogramowania własnego w sektorze telekomunikacyjnym i finansowo-bankowym. Wartość przychodów ze sprzedaży software obcego była niższa o 2 910 tys. PLN, tj. o 32,9% od odnotowanej w czwartym kwartale roku poprzedniego. Wartość sprzedaży hardware obcego była o 3 422 tys. PLN, tj. o 62,3% większa niż w czwartym kwartale 2018 roku. Wzrost odnotowała również sprzedaż wyrobów gotowych: o 6 951 tys. PLN, tj. 450,2%. Było to spowodowane realizacją w czwartym kwartale 2019 dostaw wyrobów gotowych i hardware obcego do sektora publicznego, podczas gdy w czwartym kwartale 2018 roku nie były realizowane tego typu dostawy. Wartość pozostałej sprzedaży wzrosła o 2 051 tys. PLN, tj. o 16,4%.



Struktura sprzedaży wg rodzaju	12 miesięcy 2019	%	12 miesięcy 2018	%	Zmiana PLN	Zmiana %
Usługi	1 076 087	74,9%	992 627	72,4%	83 460	8,4%
Software własny	249 127	17,3%	207 271	15,1%	41 856	20,2%
Software obcy	30 724	2,1%	24 041	1,8%	6 683	27,8%
Wyroby gotowe	13 472	0,9%	42 216	3,1%	-28 744	-68,1%
Hardware obcy	16 589	1,2%	55 728	4,1%	-39 139	-70,2%
Pozostałe	51 868	3,6%	47 736	3,5%	4 132	8,7%
<b>Razem</b>	<b>1 437 867</b>	<b>100,0%</b>	<b>1 369 619</b>	<b>100,0%</b>	<b>68 248</b>	<b>5,0%</b>

W okresie 12 miesięcy 2019 roku struktura rodzajowa przychodów ze sprzedaży Grupy Comarch uległa znacznym zmianom w porównaniu do odnotowanej w 2018 roku. Przychody ze sprzedaży usług informatycznych wzrosły o 83 460 tys. PLN, tj. o 8,4%. Znaczny wzrost odnotowały również przychody ze sprzedaży oprogramowania własnego: o 41 856 tys. PLN, tj. o 20,2%. Wzrost wartości przychodów z usług i oprogramowania własnego był efektem pozyskania w 2018 i realizacji w 2019 roku kontraktów o znacznej wartości, zwłaszcza w obszarze telekomunikacyjnym i handlowo-usługowym (kontrakty przeliczane wg MSSF 15). Przychody ze sprzedaży oprogramowania obcego wzrosły o 6 683 tys. PLN, tj. o 27,8%. Sprzedaż własnych wyrobów gotowych wyraźnie spadła wobec ubiegłego roku (o 28 744 tys. PLN, tj. o 68,1%), podobnie zachowała się sprzedaż hardware firm trzecich, gdzie spadek przychodów wyniósł 39 139 tys. PLN (tj. o 70,2%). W obu przypadkach było to efektem mniejszej wartości dostaw wyrobów gotowych i hardware obcego do sektora publicznego realizowanych w 2019 roku. W okresie 12 miesięcy 2019 pozostała sprzedaż wzrosła o 4 133 tys. PLN, tj. 8,7%.



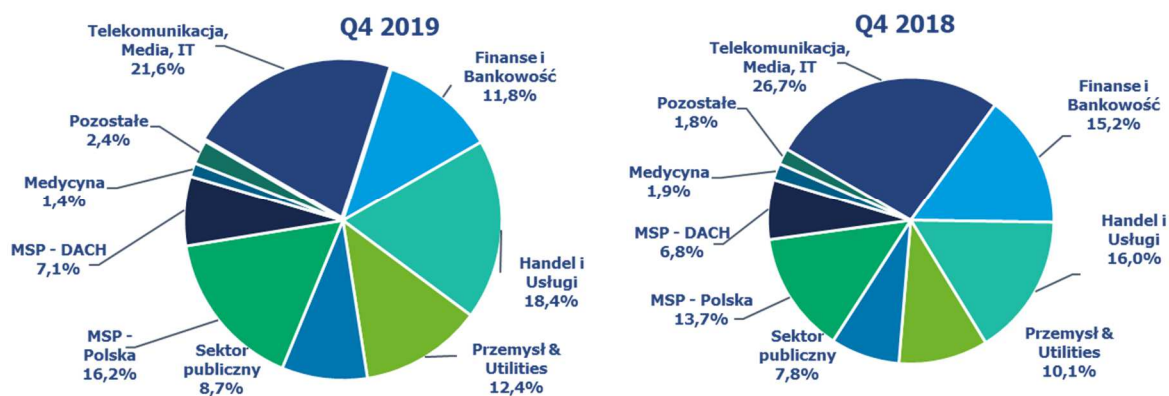
### Struktura sprzedaży według odbiorców (w tys. PLN)

Struktura sprzedaży wg sektorów	Q4 2019	%	Q4 2018	%	Zmiana PLN	Zmiana %
Telekomunikacja, Media, IT	90 139	21,6%	112 338	26,7%	-22 199	-19,8%
Finanse i Bankowość	49 058	11,8%	63 764	15,2%	-14 706	-23,1%
Handel i Usługi	76 803	18,4%	67 412	16,%	9 391	13,9%
Przemysł & Utilities	51 859	12,4%	42 359	10,1%	9 500	22,4%
Sektor publiczny	36 255	8,7%	32 775	7,8%	3 480	10,6%
Małe i Średnie Przedsiębiorstwa - Polska	67 109	16,2%	57 371	13,7%	9 738	17,0%
Małe i Średnie Przedsiębiorstwa - DACH	29 699	7,1%	28 593	6,8%	1 106	3,9%
Medycyna	5 951	1,4%	8 075	1,9%	-2 124	-26,3%
Pozostałe	10 028	2,4%	7 613	1,8%	2 415	31,7%
<b>Razem</b>	<b>416 901</b>	<b>100,0%</b>	<b>420 300</b>	<b>100,0%</b>	<b>-3 399</b>	<b>-0,8%</b>

W czwartym kwartale 2019 roku wartość przychodów ze sprzedaży Grupy Comarch do odbiorców z sektora TMT wyniosła 90 139 tys. PLN, co oznacza spadek o 22 199 tys. PLN (tj. o 19,8%) w porównaniu do czwartego kwartału 2018 roku. Było to spowodowane mniejszą niż w czwartym kwartale 2018 sprzedażą na rynku azjatyckim i w Ameryce Południowej. W czwartym kwartale 2019 roku klienci z sektora finanse i bankowość zakupili produkty i usługi o wartości 49 058 tys. PLN, niższej o 14 706 tys. PLN, tj. o 23,1% od osiągniętej w analogicznym okresie roku poprzedniego. Spadek ten był głównie

wynikiem rozliczania przychodów zafakturowanych w czwartym kwartale 2019 roku zgodnie z MSSF 15. Trend wzrostowy był kontynuowany w przypadku sprzedaży rozwiązań ERP do małych i średnich przedsiębiorstw w Polsce (wzrost o 9 738 tys. PLN, tj. o 17,0%). W przypadku sprzedaży do klientów z sektora MSP w rejonie DACH wzrost przychodów wyniósł 1 106 tys. PLN, tj. 3,9%. Przychody ze sprzedaży rozwiązań lojalnościowych, EDI i XaaS do klientów z sektora handel i usługi wzrosły o 9 391 tys. PLN, tj. o 13,9%, natomiast w przypadku klientów z sektora przemysłowego wzrosły o 9 500 tys. PLN, tj. o 22,4%. W czwartym kwartale 2019 roku wzrosły przychody ze sprzedaży do podmiotów publicznych:

o 3 480 tys. PLN, tj. o 10,6%. W omawianym okresie spadły natomiast przychody ze sprzedaży do klientów z sektora medycznego: o 2 124 tys. PLN, tj. o 26,3%. Przychody ze sprzedaży do pozostałych klientów wzrosły o 2 415 tys. PLN, tj. o 31,7%.

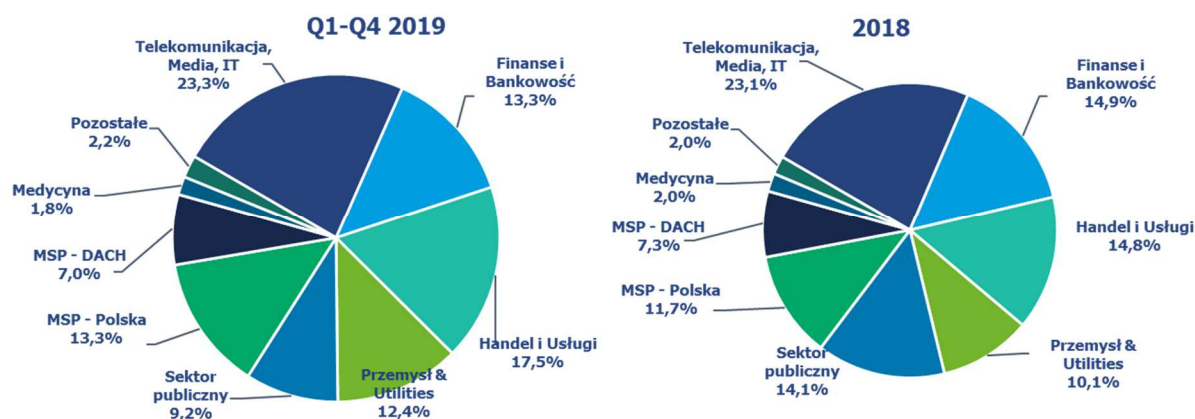


Struktura sprzedaży wg sektorów	12 miesięcy 2019		12 miesięcy 2018		Zmiana PLN	Zmiana %
		%		%		
Telekomunikacja, Media, IT	334 398	23,3%	316 416	23,1%	17 982	5,7%
Finanse i Bankowość	191 424	13,3%	204 532	14,9%	-13 108	-6,4%
Handel i Usługi	251 973	17,5%	202 406	14,8%	49 567	24,5%
Przemysł & Utilities	178 524	12,4%	138 344	10,1%	40 180	29,0%
Sektor publiczny	132 390	9,2%	193 000	14,1%	-60 610	-31,4%
Małe i Średnie Przedsiębiorstwa - Polska	190 475	13,3%	160 874	11,7%	29 601	18,4%
Małe i Średnie Przedsiębiorstwa - DACH	100 411	7,0%	99 568	7,3%	843	0,8%
Medycyna	25 923	1,8%	27 351	2,0%	-1 428	-5,2%
Pozostałe	32 349	2,2%	27 128	2,0%	5 221	19,2%
<b>Razem</b>	<b>1 437 867</b>	<b>100,0%</b>	<b>1 369 619</b>	<b>100,0%</b>	<b>68 248</b>	<b>5,0%</b>

W okresie 12 miesięcy 2019 roku sprzedaż do odbiorców z sektora TMT wyniosła 334 398 tys. PLN, co oznacza wzrost o 17 982 tys. PLN (tj. o 5,7%) w porównaniu do analogicznego okresu roku 2018. Klienci z sektora finanse i bankowość zakupili produkty i usługi o wartości 191 424 tys. PLN, niższej od osiągniętej w analogicznym okresie roku poprzedniego o 13 108 tys. PLN, tj. 6,4%. Znaczący wzrost odnotowała sprzedaż do klientów z sektora handel i usługi (wzrost o 49 567 tys. PLN, tj. o 24,5%). Również przychody ze sprzedaży do odbiorców z sektora przemysł i utilities odnotowały wyraźny wzrost, o 40 180 tys. PLN, tj. o 29,0%. Przychody ze sprzedaży do odbiorców z sektora publicznego znacznie spadły, o 60 610 tys. PLN, tj. o 31,4 %. Było to efektem znacznie niższej niż w 2018 roku wartości dostaw wyrobów gotowych i hardware obcego realizowanych do klientów z tego sektora. Niewielki spadek przychodów nastąpił w przypadku sprzedaży do sektora medycyna (o 1 428 tys. PLN, tj. o 5,2%).

Klienci z sektora MSP-Polska zakupili produkty i usługi o wartości o 29 601 tys. PLN, tj. o 18,4% wyższej od osiągniętej w analogicznym okresie roku poprzedniego. Sprzedaż do klientów z sektora MSP-DACH osiągnęła wartość bardzo zbliżoną do ubiegłorocznej (100 411 tys. PLN, tj. + 0,8%). Przychody ze sprzedaży do pozostałych klientów wzrosły o 5 221 tys. PLN, tj. o 19,2%.

Sytuacja biznesowa w okresie 12 miesięcy 2019 roku potwierdziła, że utrzymywanie dywersyfikacji źródeł przychodów i różnorodności oferty jest korzystne dla stabilnego rozwoju działalności Grupy Comarch. Dzięki koncentracji na sprzedaży rozwiązań własnych Grupa odnotowała znaczący wzrost przychodów oraz poprawę rentowności operacyjnej.

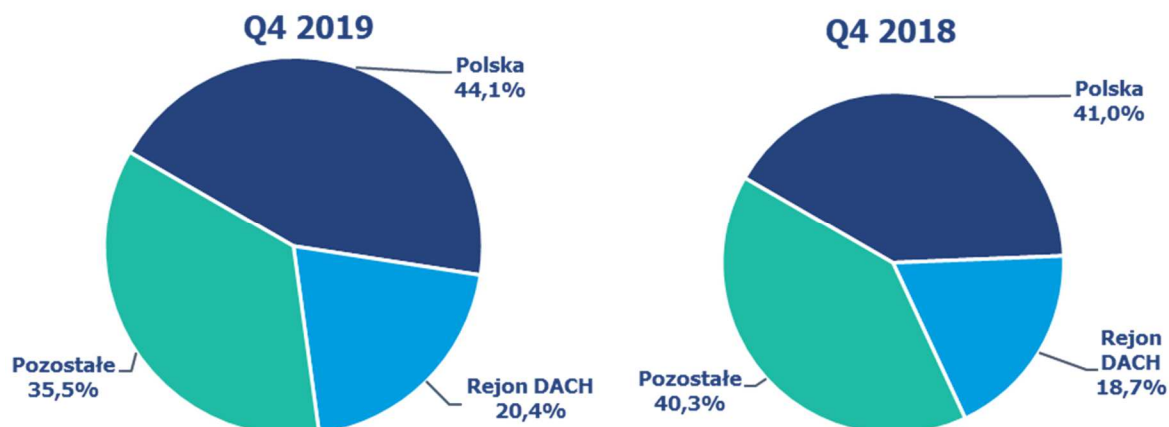


### Przychody ze sprzedaży - struktura geograficzna (w tys. PLN)

Geograficzna struktura sprzedaży	Q4 2019	%	Q4 2018	%	Zmiana PLN	Zmiana %
Kraj	183 896	44,1%	172 423	41,0%	11 473	6,7%
Eksport	233 005	55,9%	247 877	59,0%	-14 872	-6,0%
<b>Razem</b>	<b>416 901</b>	<b>100,0%</b>	<b>420 300</b>	<b>100,0%</b>	<b>-3 399</b>	<b>-0,8%</b>

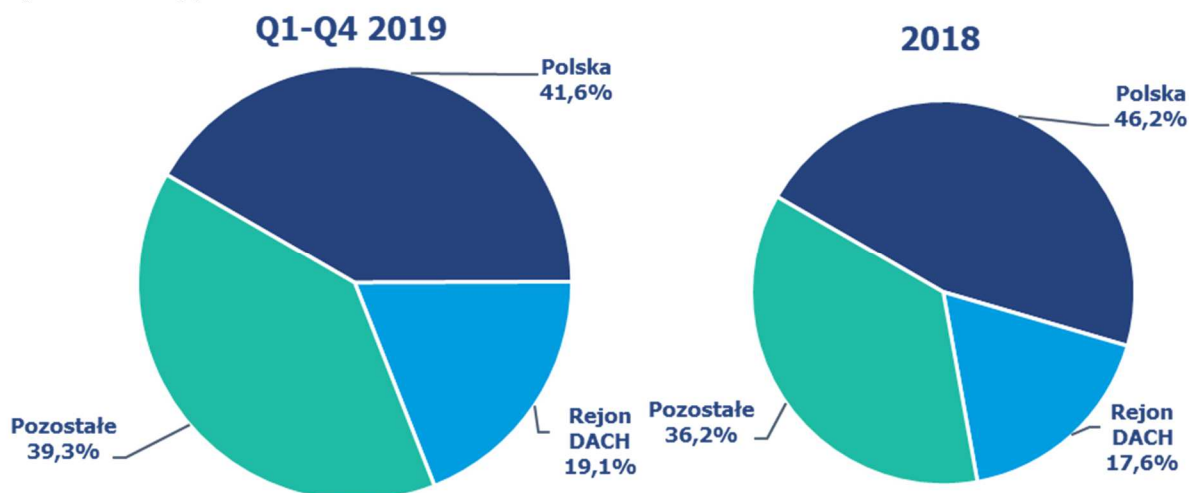
W czwartym kwartale 2019 roku Grupa odnotowała wzrost przychodów ze sprzedaży na rynku krajowym oraz spadek przychodów ze sprzedaży na rynkach zagranicznych. Wartość przychodów ze sprzedaży krajowej wzrosła o 11 473 tys. PLN, tj. o 6,7% w porównaniu do czwartego kwartału 2018 roku. Było to spowodowane bardzo dobrym rozwojem biznesu w zakresie ERP, a także realizacją nowych kontraktów w sektorze publicznym. W omawianym okresie Grupa odnotowała 233 005 tys. PLN przychodów ze sprzedaży zagranicznej, o 14 872 tys. PLN (tj. o 6%) mniej niż w czwartym kwartale roku poprzedniego. Jest to związane głównie z mniejszymi niż w bardzo udanym czwartym kwartale 2018 roku przychodami ze sprzedaży do odbiorców z sektora telekomunikacyjnego i finansowo-bankowego. Sprzedaż zagraniczna stanowiła w czwartym kwartale 2019 roku 55,9% całkowitych przychodów Grupy.



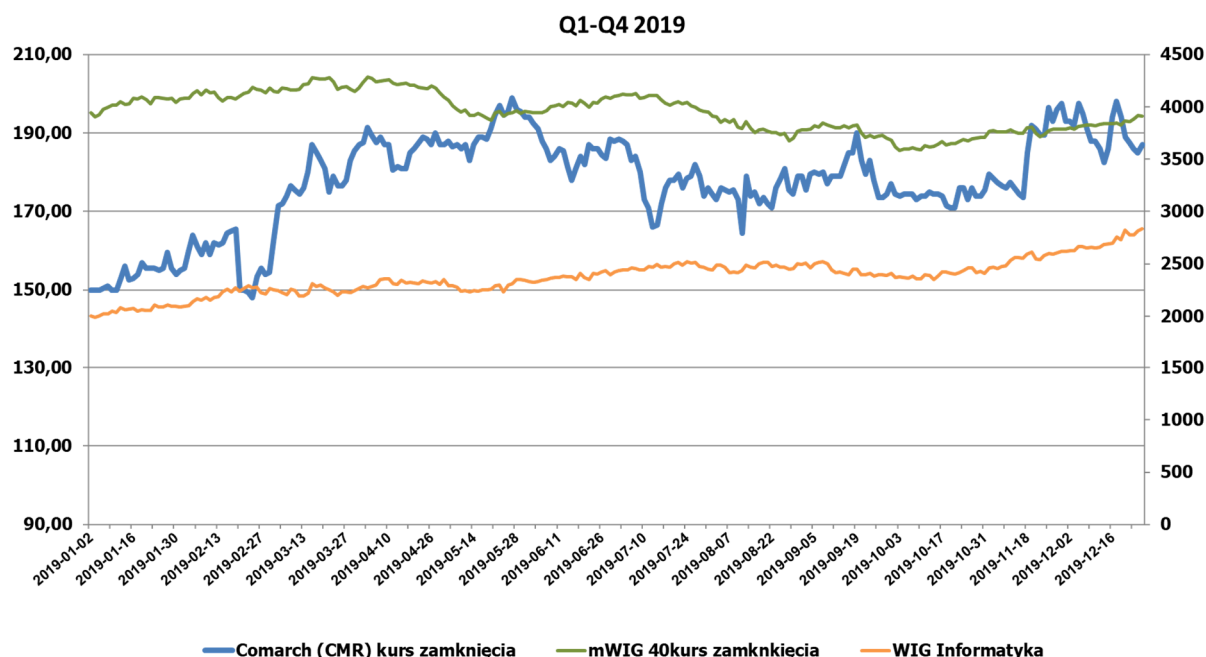


Geograficzna struktura sprzedaży	12 miesięcy 2019	%	12 miesięcy 2018	%	Zmiana PLN	Zmiana %
Kraj	598 146	41,6%	632 372	46,2%	-34 226	-5,4%
Eksport	839 721	58,4%	737 247	53,8%	102 474	13,9%
<b>Razem</b>	<b>1 437 867</b>	<b>100,0%</b>	<b>1 369 619</b>	<b>100,0%</b>	<b>68 248</b>	<b>5,0%</b>

W okresie 12 miesięcy 2019 roku Grupa odnotowała 598 146 tys. PLN przychodów ze sprzedaży krajowej, o 34 226 tys. PLN (tj. o 5,4%) mniej niż w analogicznym okresie roku 2018. Było to spowodowane znacznym spadkiem sprzedaży do sektora publicznego w Q2 i Q3 2019 roku, częściowo pokrytym bardzo dobrym rozwojem biznesu w obszarze ERP w Polsce. Sprzedaż zagraniczna w okresie 12 miesięcy 2019 roku osiągnęła wartość 839 721 tys. PLN i była o 102 474 tys. PLN (tj. o 13,9%) wyższa niż w analogicznym okresie roku poprzedniego. Jest to związane głównie ze wzrostem przychodów ze sprzedaży do odbiorców z sektora telekomunikacyjnego, handlowo-usługowego oraz przemysłowego. Sprzedaż zagraniczna stanowiła w okresie 12 miesięcy 2019 roku 58,4% całkowitych przychodów Grupy.



### 5.3. Kurs akcji Comarch S.A.



W dniu 31 grudnia 2019 r. kurs akcji Comarch S.A. wyniósł 187,0 PLN, co stanowi wzrost o 23% w stosunku do kursu 152 PLN z dnia 31 grudnia 2018 r. Wyniki Grupy i kurs akcji Comarch w kolejnych kwartałach będą zależeć przede wszystkim od dynamiki rozwoju sprzedaży produktów i usług Comarch, kształtowanej przez sytuację gospodarczą i polityczną w Polsce i w Europie oraz sytuację finansową średnich i dużych przedsiębiorstw, które stanowią podstawową bazę klientów Grupy. Istotny wpływ będzie miał także poziom kursów walutowych EUR/PLN, USD/PLN, GBP/PLN i BRL/PLN oraz tempo wzrostu wynagrodzeń pracowników branży IT.

	<b>12 miesięcy 2019 / 31.12.2019</b>	<b>12 miesięcy 2018 / 31.12.2018</b>
Kurs zamknięcia na dzień bilansowy	187,00	152,00
Kurs średni w okresie sprawozdawczym	177,36	159,96
Kurs MIN w okresie sprawozdawczym	148,00	129,00
Kurs MAX w okresie sprawozdawczym	199,00	197,00
Wolumen średni w okresie sprawozdawczym	3123	3 236
Kapitalizacja na dzień bilansowy	1 520 936 263	1 236 269 048

*Wskaźniki dla danych jednostkowych*

P/E na dzień bilansowy	24,58	24,90
P/BV na dzień bilansowy	1,72	1,48
P/S na dzień bilansowy	1,60	1,28

*Wskaźniki dla danych skonsolidowanych*

P/E na dzień bilansowy	13,16	40,38
P/BV na dzień bilansowy	1,58	1,44
P/S na dzień bilansowy	1,06	0,90



## **5.4. Zdarzenia IV kwartału 2019 roku o dużym znaczeniu dla bieżącej działalności Grupy Comarch**

### **5.4.1. Zawarcie z ZUS umowy dotyczącej Umowy ZUS KSI**

Zarząd Comarch S.A. poinformował raportem bieżącym nr [RB-26-2019](#) z dnia 8 listopada 2019 r. o zawarciu w dniu 8 listopada 2019 r. pomiędzy ZUS a Comarch umowy w ramach postępowania pojednawczego, będącej realizacją porozumienia, o którym Spółka informowała raportem bieżącym nr [RB-24-2019](#) z dnia 27 sierpnia 2019 r. Postanowienia umowy nie odbiegają od założeń zawartych w ww. porozumieniu.

### **5.4.2. Cofnięcie żądania wypłaty z gwarancji dobrego wykonania dot. kontraktu ZUS KSI**

Zarząd Comarch S.A. poinformował raportem bieżącym nr [RB-27-2019](#) z dnia 13 listopada 2019 r., o otrzymaniu w dniu 13 listopada 2019 r. od banku CaixaBank S.A., oddział w Polsce, informacji o wpłynięciu oświadczenia od ZUS o cofnięciu żądania wypłaty z gwarancji bankowej należytego wykonania Umowy na usługę wsparcia eksploatacji i utrzymania Kompleksowego Systemu Informatycznego KSI ZUS.

## **5.5. Zdarzenia po dacie bilansu o dużym znaczeniu dla bieżącej działalności Grupy Comarch**

### **5.5.1. Rezygnacja osoby zarządzającej**

Zarząd Comarch S.A. poinformował raportem bieżącym nr [RB-4-2020](#) z dnia 29 stycznia 2020 r., że w dniu 29 stycznia 2020 r. Pan Marcin Dąbrowski, szef sektora telekomunikacyjnego, złożył rezygnację z pełnienia funkcji Wiceprezesa Zarządu Comarch SA, ze skutkiem na dzień 29 stycznia 2020 r.

## Comarch S.A.

Al. Jana Pawła II 39a  
31-864 Kraków

 [ir@comarch.pl](mailto:ir@comarch.pl)

 +48 (12) 687 78 22

[www.comarch.pl/relacje-inwestorskie/](http://www.comarch.pl/relacje-inwestorskie/)

---