



**Raport śródroczny
Grupy Kapitałowej Dino Polska S.A.
za I półrocze 2020 r.**

Dino Polska Spółka Akcyjna („Dino”, „Spółka”, „jednostka dominująca”)

Spółka akcyjna z siedzibą w Krotoszynie i adresem przy ul. Ostrowskiej 122, 63-700 Krotoszyn, zarejestrowana w rejestrze przedsiębiorców Krajowego Rejestru Sądowego pod numerem 0000408273. Numer NIP: 6211766191, REGON: 300820828. Na 30 czerwca 2020 r. kapitał zakładowy Spółki wynosił 9 804 000,00 PLN i składał się z 98 040 000 akcji o wartości nominalnej 0,10 PLN każda.

Niniejszy dokument („Raport śródroczny za I półrocze 2020 r.”, „Raport”) zawiera śródroczne skrócone skonsolidowane sprawozdanie finansowe za okres 6 miesięcy zakończony 30 czerwca 2020 r. Grupy Kapitałowej Dino Polska S.A. („Grupa Kapitałowa”, „Grupa”, „Grupa Dino”), („Sprawozdanie finansowe”), śródroczne skrócone sprawozdanie finansowe Spółki za okres 6 miesięcy zakończony 30 czerwca 2020 r. oraz dodatkowo informacje wymagane przez właściwe przepisy prawa.

Źródłem danych w niniejszym raporcie, o ile nie wskazano inaczej, jest Dino. Dniem sporządzenia niniejszego dokumentu („Data Raportu”) jest 20 sierpnia 2020 r. Dzień publikacji to 21 sierpnia 2020 r.

SPIS TREŚCI

1.	Wybrane dane finansowe Grupy Dino	4
2.	Sprawozdanie Zarządu z działalności	5
2.1.	Działalność Grupy Kapitałowej Dino.....	5
2.1.1.	Profil działalności	5
2.1.2.	Podsumowanie działalności Grupy Dino w I półroczu 2020 r.....	6
2.1.3.	Czynniki, które będą miały wpływ na działalność i wyniki Dino	11
2.1.4.	Zagrożenia i ryzyka związane z pozostałymi miesiącami roku.....	12
2.2.	Akcjonariusze Spółki i akcje w posiadaniu osób zarządzających i nadzorujących.....	15
2.3.	Grupa Kapitałowa – informacje ogólne i opis zmian w jej organizacji	16
2.4.	Inne informacje.....	16
3.	Oświadczenie Zarządu.....	19
4.	Załączniki	20
4.1.	Śródroczne skonsolidowane skrócone sprawozdanie finansowe Grupy Kapitałowej Dino Polska S.A. za okres 6 miesięcy zakończony 30 czerwca 2020 r.....	20
4.2.	Śródroczne skrócone sprawozdanie finansowe Dino Polska S.A. za okres 6 miesięcy zakończony 30 czerwca 2020 r.	20
4.3.	Raporty audytora z przeglądu sprawozdań finansowych.....	20

1. WYBRANE DANE FINANSOWE GRUPY DINO

	Okres 6 miesięcy zakończony 30 czerwca		Okres 6 miesięcy zakończony 30 czerwca	
	2020	2019	2020	2019
zgodne z MSSF, niebadane	tys. PLN		tys. EUR*	
Przychody ze sprzedaży	4 685 796	3 500 142	1 055 051	816 264
Zysk z działalności operacyjnej	334 847	236 843	75 394	55 234
Zysk brutto	309 714	209 437	69 735	48 843
Zysk netto za rok obrotowy	251 915	172 457	56 721	40 219
Podstawowy / rozwodniony zysk na akcję w PLN, EUR	2,57	1,76	0,58	0,41
Środki pieniężne netto z działalności operacyjnej	137 479	257 386	30 955	60 025
Środki pieniężne netto z działalności inwestycyjnej	(435 624)	(434 248)	(98 085)	(101 271)
Środki pieniężne netto z działalności finansowej	205 000	256 067	46 158	59 717
Zwiększenie netto stanu środków pieniężnych i ich ekwiwalentów	(93 145)	79 205	(20 972)	18 471

* w przypadku danych w EUR wykorzystano średnią arytmetyczną kursów ogłoszonych przez Narodowy Bank Polski dla EUR obowiązujących na ostatni dzień każdego miesiąca w danym okresie sprawozdawczym: (odpowiednio: 1 EUR = 4,4413 PLN w I pół.2020 r. oraz 1 EUR = 4,288 PLN w I pół.2019 r.)

	Stan na dzień		Stan na dzień	
	30.06.2020	31.12.2019	30.06.2020	31.12.2019
zgodne z MSSF, niebadane	tys. PLN		tys. EUR**	
Suma aktywów	4 636 692	4 350 750	1 038 220	1 021 663
Aktywa trwale razem	3 523 300	3 215 763	788 916	755 140
Aktywa obrotowe razem	1 113 392	1 134 987	249 304	266 523
Kapitał własny ogółem	1 874 268	1 622 353	419 675	380 968
Kapitał podstawowy	9 804	9 804	2 195	2 302
Zobowiązania długoterminowe razem	1 074 211	860 217	240 531	202 000
Zobowiązania krótkoterminowe razem	1 688 213	1 868 180	378 015	438 694

**W przypadku danych w EUR wykorzystano średnie kursy EUR/PLN Narodowego Banku Polskiego w dniach 30.06.2020 r. (1 EUR = 4,466 PLN) oraz 31.12.2019 r. (1 EUR = 4,2585 PLN)

2. SPRAWOZDANIE ZARZĄDU Z DZIAŁALNOŚCI

2.1. Działalność Grupy Kapitałowej Dino

2.1.1. Profil działalności

Dino to polska sieć średniej wielkości supermarketów spożywczych zlokalizowanych w pobliżu miejsc zamieszkania klientów. Spółka jest jedną z najszybciej rozwijających się sieci handlu detalicznego artykułami spożywczymi w Polsce pod względem liczby sklepów i przychodów ze sprzedaży.

Na dzień 30 czerwca 2020 r. sieć Dino tworzyły 1 302 sklepy o łącznej powierzchni sali sprzedaży 505 095 m². Dino Polska posiada wieloletnie doświadczenie i potwierdzoną zdolność w zakresie otwierania nowych sklepów, dzięki czemu w okresie trzech lat do 30 czerwca 2020 r. zwiększyła liczbę sklepów o 625, czyli o 92%. Ekspansji geograficznej towarzyszy znaczący wzrost przychodów ze sprzedaży w istniejącej sieci sklepów (LfL), który w I półroczu 2020 r., w porównaniu z analogicznym okresem 2019 r., wyniósł 13,3%. Dino Polska kontynuuje szybki rozwój swojej sieci, konsekwentnie wyszukując lokalizacje pod nowe sklepy.

Strategia działania Dino Polska oparta jest na standardowym projekcie sklepu dysponującego miejscami parkingowymi dla klientów i zaopatrywanego w każdy dzień tygodnia (z wyjątkiem niedziel) w produkty świeże. Większość sklepów ma powierzchnię sali sprzedaży ok. 400 m². Każdy sklep oferuje klientom ok. 5 tys. pozycji asortymentowych (SKU), w większości produktów pod znanymi markami oraz produktów świeżych, a także posiada stoisko mięsne z obsługą.

Model biznesowy Dino Polska jest w wysokim stopniu skalowalny. Obejmuje scentralizowane zarządzanie wspierane przez odpowiednie systemy informatyczne, sieć logistyczną opartą na pięciu centrach dystrybucyjnych oraz zarządzaną przez Dino sieć transportu. Dino zaopatruje się w większość produktów bezpośrednio u producentów lub ich głównych przedstawicieli. Duże i ciągle rosnące wolumeny zamówień u dostawców przynoszą korzyści w postaci efektu skali oraz sprawiają, że Dino jest już w stanie dokonywać zakupów towarów na korzystnych warunkach, które powinny się dalej stopniowo poprawiać wraz z dalszym rozwojem sieci sprzedaży. Te czynniki, w połączeniu z dźwignią operacyjną i dojrzwaniem sieci sklepów, skutkują konsekwentną poprawą rentowności Dino Polska.

Strategia Dino zakłada dalszy rozwój działalności poprzez skoncentrowanie się na trzech kluczowych obszarach:

- kontynuacja szybkiego organicznego wzrostu liczby sklepów – zamiarem Zarządu Dino Polska jest utrzymanie wysokiego tempa wzrostu powierzchni sali sprzedaży w marketach Dino w kolejnych latach. Zarząd Dino Polska planuje wykorzystywać możliwości organicznego rozwoju sieci w dotychczasowej formie poprzez: (i) dalsze zagęszczanie sklepów na obecnych obszarach działalności, oraz (ii) konsekwentną ekspansję w nowych regionach, które docelowo powinny się charakteryzować zbliżonym nasyceniem sklepów Dino, jak pozostałe regiony.
- kontynuacja wzrostu przychodów ze sprzedaży w istniejącej sieci sklepów (LfL) – w celu dalszego zwiększania przychodów ze sprzedaży w istniejącej sieci sklepów (LfL) Dino Polska będzie podejmować działania zmierzające do zwiększenia liczby klientów robiących zakupy w sklepach Dino i wartości zakupów pojedynczego klienta.
- konsekwentna poprawa rentowności – w minionych latach Dino Polska wypracowała trwały wzrost marży EBITDA. Celem jest dalsza poprawa rentowności dzięki zwiększaniu skali działalności, korzystnej charakterystyce modelu biznesowego oraz inicjatywom strategicznym podejmowanym przez Dino Polska.

2.1.2. Podsumowanie działalności Grupy Dino w I półroczu 2020 r.

W I półroczu 2020 r. przychody Grupy Dino wyniosły 4 685,8 mln PLN i były o 1 185,7 mln PLN, czyli o 33,9% wyższe niż w I pół. 2019 r. Równocześnie koszt własny sprzedaży wzrósł o 33,0% do 3 523,7 mln PLN.

W II kwartale 2020 r. przychody Grupy Dino wyniosły 2 465,4 mln PLN i były o 525,7 mln PLN, czyli o 27,1% wyższe niż w II kw. 2019 r. Równocześnie koszt własny sprzedaży wzrósł o 25,5% do 1 848,1 mln PLN.

Poniższa tabela przedstawia wybrane pozycje skonsolidowanego rachunku zysków i strat

(w tys. PLN)	I pół. 2020	I pół. 2019	Zmiana I pół. 2020 / I pół. 2019	II kw. 2020	II kw. 2019	Zmiana II kw. 2020 / II kw. 2019
Przychody ze sprzedaży	4 685 796	3 500 142	33,9%	2 465 412	1 939 666	27,1%
Koszt własny sprzedaży	(3 523 703)	(2 649 240)	33,0%	(1 848 129)	(1 472 211)	25,5%
Zysk brutto ze sprzedaży	1 162 093	850 902	36,6%	617 283	467 455	32,1%
Pozostałe przychody operacyjne	3 633	3 146	15,5%	1 732	1 871	-7,4%
Koszty sprzedaży i marketingu	(782 202)	(577 124)	35,5%	(404 212)	(303 933)	33,0%
Koszty ogólnego zarządu	(45 546)	(35 060)	29,9%	(23 654)	(19 880)	19,0%
Pozostałe koszty operacyjne	(3 131)	(5 021)	-37,6%	62	(3 287)	-101,9%
Zysk z działalności operacyjnej	334 847	236 843	41,4%	191 211	142 226	34,4%
Przychody finansowe	2 729	255	970,3%	2 132	184	1059,0%
Koszty finansowe	(27 862)	(27 661)	0,7%	(11 917)	(15 323)	-22,2%
Zysk brutto	309 714	209 437	47,9%	181 426	127 087	42,8%
Podatek dochodowy	(57 799)	(36 980)	56,3%	(33 424)	(21 595)	54,8%
Zysk netto	251 915	172 457	46,1%	148 002	105 492	40,3%

W I półroczu 2020 r. wynik EBITDA zwiększył się rok do roku o 36,9% do 428,8 mln PLN. Marża EBITDA wyniosła 9,15% i była o 0,2 pkt proc. wyższa niż w I pół. 2019 r. W II kw. 2020 r. zysk EBITDA zwiększył się o 31,7% do 238,7 mln PLN. Marża EBITDA wyniosła 9,68% i była o 0,34 pkt proc. wyższa niż w II kw. 2019 r.

Poniższa tabela przedstawia wynik EBITDA

(w tys. PLN)	I pół. 2020	I pół. 2019	Zmiana I pół. 2020 / I pół. 2019	II kw. 2020	II kw. 2019	Zmiana II kw. 2020 / II kw. 2019
Zysk netto	251 915	172 457	46,1%	148 002	105 492	40,3%
Podatek dochodowy	(57 799)	(36 980)	56,3%	(33 424)	(21 595)	54,8%
Wynik na działalności finansowej	(25 133)	(27 406)	-8,3%	(9 784)	(15 139)	-35,4%
Amortyzacja	(93 992)	(76 404)	23,0%	(47 486)	(39 006)	21,7%
EBITDA	428 839	313 247	36,9%	238 697	181 232	31,7%
Marża EBITDA	9,15%	8,95%		9,68%	9,34%	

Przychody ze sprzedaży

Znacząca poprawa przychodów jest wynikiem rozwoju sieci sklepów Dino o nowe placówki oraz wzrostu przychodów w istniejących sklepach (like for like, LfL)¹. Wzrost sprzedaży LfL wyniósł w I półroczu 2020 r. 13,3% w stosunku do analogicznego okresu 2019 r.

W II kw. 2020 r. wzrost sprzedaży LfL wyniósł 7,8%. Niższa dynamika sprzedaży LfL w II kwartale 2020 r. w stosunku do II kw. 2019 r. wynikała z restrykcji nałożonych przez Rząd w związku z sytuacją epidemiologiczną w Polsce i dotyczących przemieszczania się ludności oraz działalności sklepów.

Tabela poniżej przedstawia porównanie trendów inflacyjnych w Polsce oraz wzrost przychodów ze sprzedaży w istniejącej sieci sklepów (LfL) Dino.

%	I pół. 2020 r.	II kw. 2020 r.	I kw. 2020 r.	I pół. 2019 r.	II kw. 2019 r.	I kw. 2019 r.	2019	2018	2017
Inflacja (deflacja).....	3,9	3,2	4,5	1,8	2,4	1,2	2,3	1,6	2,0
Inflacja cen żywności.....	7,1	6,4	7,7	3,3	4,7	1,8	4,9	2,6	4,2
Dino LfL	13,3	7,8	20,3	11,1	16,6	5,0	11,6	11,6	16,2

Świeże produkty, w tym mięso, wędliny i drób, odpowiadały za 39,3% sprzedaży Grupy w II kw. 2020 r. i za 39,7% w pierwszym półroczu 2020 r., co oznacza wzrost o odpowiednio 0,4 pkt proc. i 0,7 pkt proc. w stosunku do analogicznych okresów 2019 r.

W tabeli poniżej przedstawiono strukturę przychodów ze sprzedaży według produktów za wskazane okresy.

%	I pół. 2020	I pół. 2019	II kw. 2020	II kw. 2019
Produkty spożywcze świeże.....	39,7	39,0	39,3	38,9
Produkty spożywcze suche, napoje, alkohol i papierosy	47,5	49,2	47,9	49,5
Artykuły niespożywcze.....	12,8	11,8	12,8	11,6

Rozwój sieci marketów Dino

W II kw. 2020 r. uruchomionych zostało 68 nowych sklepów Dino. Łącznie w I półroczu 2020 r. otwarte zostały 84 nowe sklepy w stosunku do 81 w analogicznym okresie ubiegłego roku. Na dzień 30 czerwca 2020 r. sieć Dino liczyła 1302 markety, o 246 więcej niż przed rokiem.

Poniższa tabela przedstawia informacje na temat liczby sklepów Grupy Dino we wskazanych datach.

	Liczba sklepów na dzień 30 czerwca		Liczba sklepów na dzień 31 grudnia		
	2020	2019	2019	2018	2017
Liczba otwarć nowych sklepów w półroczu / roku	84	81	243	202	147
Łączna liczba sklepów	1302	1056	1218	977	775
Łączna powierzchnia sali sprzedaży (m ²)	505 095	407 684	472 224	375 715	295 226
Wzrost powierzchni sali sprzedaży r/r	23,9%	25,5%	25,7%	27,3%	23,8%

Koszt własny sprzedaży

Koszt własny sprzedaży stanowił odpowiednio 75,2% i 75,7% przychodów ze sprzedaży w I półroczu 2020 i I pół. 2019 r. Koszt własny sprzedaży wzrósł o 874,5 mln PLN, czyli o 33,0%, do 3 523,7 mln PLN w I pół. 2020 r.

¹ Sklep jest uwzględniany w kalkulacji przychodów LfL w 13. pełnym miesiącu jego istnienia.

w porównaniu z 2 649,2 mln PLN w I pół. 2019 r., przy odpowiednim 33,9-procentowym wzroście przychodów ze sprzedaży. Wzrost ten był spowodowany głównie wzrostem skali działalności Grupy Dino w związku z ekspansją sieci sklepów Grupy Dino oraz rosnącą sprzedażą w istniejącej sieci sklepów (LfL).

Koszty sprzedaży i marketingu

Koszty sprzedaży i marketingu wzrosły o 205,1 mln PLN, czyli o 35,5%, do 782,2 mln PLN w I pół. 2020 r. w porównaniu z 577,1 mln PLN w I pół. 2019 r. Wzrost ten był spowodowany głównie wzrostem skali działalności Grupy Dino i związaną z tym ekspansją sieci sklepów Dino oraz rosnącą sprzedażą w istniejących sklepach (LfL), co wiązało się z koniecznością ponoszenia większych kosztów związanych z utrzymaniem sklepów, przechowywaniem towarów i marketingiem.

Koszty ogólnego zarządu

Koszty ogólnego zarządu wzrosły o 10,5 mln PLN, czyli o 29,9%, do 45,5 mln PLN w I pół. 2020 r. w porównaniu z 35,1 mln PLN w I pół. 2019 r. Było to spowodowane głównie ekspansją sieci sklepów Grupy Dino (niektóre funkcje administracyjne rosły wraz z ekspansją sieci sklepów Dino).

Koszty w układzie rodzajowym

Poniższa tabela przedstawia koszty w ujęciu rodzajowym.

(w tys. PLN)	I pół. 2020	I pół. 2019	Zmiana I pół. 2020 / I pół. 2019	II kw. 2020	II kw. 2019	Zmiana II kw. 2020 / II kw. 2019
Amortyzacja	93 992	76 404	23,0%	47 486	39 006	21,7%
Zużycie materiałów i energii	440 713	310 295	42,0%	227 816	182 413	24,9%
Usługi obce	149 633	140 673	6,4%	71 932	75 995	-5,3%
Podatki i opłaty	27 025	20 023	35,0%	13 355	10 646	25,4%
Koszty świadczeń pracowniczych	571 520	402 450	42,0%	301 638	213 983	41,0%
Pozostałe koszty rodzajowe	17 483	13 950	25,3%	11 086	8 069	37,4%
Wartość sprzedanych towarów i materiałów	3 058 887	2 301 732	32,9%	1 603 557	1 268 250	26,4%
Koszty według rodzajów ogółem, w tym:	4 359 253	3 265 527	33,5%	2 276 868	1 798 362	26,6%
Pozycje ujęte w koscie własnym sprzedaży	3 523 703	2 649 240	33,0%	1 848 129	1 472 211	25,5%
Pozycje ujęte w kosztach sprzedaży i marketingu	782 202	577 124	35,5%	404 212	303 934	33,0%
Pozycje ujęte w kosztach ogólnego zarządu	45 546	35 060	29,9%	23 654	19 880	19,0%
Zmiana stanu produktów	7 802	4 103	90,2%	873	2 337	-62,6%

Łączne koszty według rodzaju wzrosły o 1 093,7 mln PLN, czyli o 33,5%, do 4 359,3 mln PLN w I pół. 2020 roku w porównaniu z 3 265,5 mln PLN w I pół. 2019 r., głównie w rezultacie wzrostu: (i) wartości sprzedanych towarów i materiałów (o 757,2 mln PLN), (ii) kosztu świadczeń pracowniczych (o 169,1 mln PLN), (iii) zużycia materiałów i energii (o 130,4 mln PLN). Wzrost ten był spowodowany głównie ekspansją sieci sklepów Grupy Dino oraz rosnącą sprzedażą w istniejących sklepach (LfL).

Koszty świadczeń pracowniczych wzrosły o 169,1 mln PLN, czyli o 42,0%, do 571,5 mln PLN w I pół. 2020 roku w porównaniu z 402,5 mln PLN w I pół. 2019 r. Wzrost ten wynikał przede wszystkim ze wzrostu liczby pracowników Grupy Dino z 18 327 na dzień 30 czerwca 2019 r. do 23 633 na dzień 30 czerwca 2020 r., w związku ze zwiększeniem skali działalności Grupy Dino i związaną z tym ekspansją sieci sklepów Dino oraz rosnącą sprzedażą w istniejących sklepach (LfL) oraz, w mniejszym stopniu, ze wzrostu średniego wynagrodzenia w Grupie Dino.

Zużycie materiałów i energii wzrosło o 130,4 mln PLN, czyli o 42,0%, do 440,7 mln PLN w I pół. 2020 r. w porównaniu z 310,3 mln PLN w I pół. 2019 roku. Wzrost ten był spowodowany głównie wzrostem kosztów

zużytych materiałów i surowców w związku ze zwiększeniem skali działalności Grupy Dino i związaną z tym ekspansją sieci sklepów Dino oraz rosnącą sprzedażą w istniejących sklepach (LfL).

Usługi obce, które obejmowały w szczególności usługi transportowe, usługi najmu i dzierżawy oraz usługi serwisowe, wzrosły o 9,0 mln PLN, czyli o 6,4%, do 149,6 mln PLN w I pół. 2020 r. w porównaniu ze 140,7 mln PLN w I pół. 2019 roku. Wzrost ten był spowodowany głównie zwiększeniem skali działalności Grupy Dino i związaną z tym ekspansją sieci sklepów Grupy Dino oraz rosnącą sprzedażą w istniejącej sieci sklepów (LfL), co częściowo zostało skompensowane wzrostem efektywności kosztów usług transportowych wynikającym m. in. ze spadku cen paliw.

Koszty finansowe

Koszty finansowe Grupy Dino zwiększyły się o 0,2 mln PLN, tj. o 0,7%, do 27,9 mln PLN w I pół. 2020 roku w porównaniu z 27,7 mln PLN w I pół. 2019 roku. Na poziom kosztów finansowych w I pół. 2020 roku oddziaływał spadek wysokości odsetek od kredytów i pożyczek w wyniku obniżki stóp procentowych.

Bilans – aktywa – wybrane pozycje

(w tys. PLN)	2020-06-30	2020-03-31	2019-12-31	2019-06-30	Zmiana 30.06.20 / 31.12.19	Zmiana 30.06.20 / 30.06.19
Rzeczowe aktywa trwałe.....	3 170 229	2 950 860	2 846 818	2 487 966	11,4%	27,4%
Aktywa z tytułu prawa do użytkowania	234 081	242 531	251 744	250 672	-7,0%	-6,6%
Aktywa niematerialne	99 824	99 895	99 048	98 457	0,8%	1,4%
Aktywa z tytułu podatku odroczonego	19 156	18 649	18 139	17 688	5,6%	8,3%
Aktywa trwałe razem	3 523 300	3 311 947	3 215 763	2 854 801	9,6%	23,4%
Zapasy	714 163	730 058	623 995	489 075	14,5%	46,0%
Należności z tytułu dostaw i usług oraz pozostałe należności	44 570	40 308	78 123	57 820	-42,9%	-22,9%
Należności z tytułu podatku dochodowego	-	2	123	851	-	-
Pozostałe aktywa niefinansowe	52 647	60 089	37 729	40 547	39,5%	29,8%
Środki pieniężne i ich ekwiwalenty.....	301 575	355 740	394 720	348 177	-23,6%	-13,4%
Aktywa obrotowe razem	1 113 392	1 186 645	1 134 987	936 470	-1,9%	18,9%
SUMA AKTYWÓW	4 636 692	4 498 592	4 350 750	3 791 271	6,6%	22,3%

Suma aktywów wzrosła o 285,9 mln PLN, czyli o 6,6%, z 4 350,8 mln PLN na dzień 31 grudnia 2019 r. do 4 636,7 mln PLN na dzień 30 czerwca 2020 r. W stosunku do 30 czerwca 2019 r. suma aktywów zwiększyła się o 845,4 mln PLN, czyli o 22,3%.

Na dzień 30 czerwca 2020 r. głównymi składnikami sumy aktywów były: (i) rzeczowe aktywa trwałe (stanowiące 68,4%), (ii) zapasy (stanowiące 15,4%), oraz (iii) środki pieniężne i ekwiwalenty (stanowiące 6,5%).

Aktywa trwałe wzrosły o 307,5 mln PLN, czyli o 9,6%, z 3 215,8 mln PLN na dzień 31 grudnia 2019 r. do 3 523,3 mln PLN na dzień 30 czerwca 2020 r. W stosunku do 30 czerwca 2019 r. aktywa trwałe zwiększyły się o 668,5 mln PLN, czyli o 23,4%. W obu przypadkach wzrost ten był głównie spowodowany zwiększeniem rzeczowych aktywów trwałych, co z kolei było głównie spowodowane rozwojem sieci sprzedaży Grupy Dino i nakładami inwestycyjnymi.

Aktywa obrotowe zmniejszyły się o 21,6 mln PLN, czyli o 1,9%, z 1 135,0 mln PLN na dzień 31 grudnia 2019 r. do 1 113,4 mln PLN na dzień 30 czerwca 2020 r. W stosunku do 30 czerwca 2019 r. aktywa obrotowe wzrosły o 176,6 mln PLN, czyli o 18,9% i było to głównie spowodowane zwiększeniem zapasów (o 225,1 mln PLN), co z kolei było głównie wynikiem zwiększenia skali działalności Grupy.

Bilans – pasywa – wybrane pozycje

(w tys. PLN)	2020-06-30	2020-03-31	2019-12-31	2019-06-30	Zmiana 30.06.20 / 31.12.19	Zmiana 30.06.20 / 30.06.19
Kapitał własny	1 874 268	1 726 266	1 622 353	1 384 330	15,5%	35,4%
Kapitał podstawowy.....	9 804	9 804	9 804	9 804	0,0%	0,0%
Kapitał zapasowy.....	1 652 132	1 652 132	1 652 132	1 652 132	0,0%	0,0%
Zyski zatrzymane.....	204 832	56 830	(47 083)	(285 106)	-	-
Pozostałe kapitały własne.....	7 500	7 500	7 500	7 500	0,0%	0,0%
Kapitał własny ogółem	1 874 268	1 726 266	1 622 353	1 384 330	15,5%	35,4%
Oprocentowane kredyty i pożyczki.....	798 075	748 784	578 755	629 803	37,9%	26,7%
Zobowiązania z tytułu leasingu.....	84 814	93 682	99 922	115 819	-15,1%	-26,8%
Pozostałe zobowiązania.....	180	180	210	210	-14,3%	-14,3%
Zobowiązania z tytułu wyemitowanych pap. wart.....	169 932	169 929	169 926	269 463	0,0%	-36,9%
Rezerwy na świadczenia pracownicze.....	1 830	1 830	1 830	1 550	0,0%	18,1%
Rezerwa z tytułu odroczonego podatku dochodowego.	19 369	17 959	9 509	10 613	103,7%	82,5%
Rozliczenia międzyokresowe.....	11	21	65	185	-82,5%	-93,9%
Zobowiązania długoterminowe razem	1 074 211	1 032 385	860 217	1 027 643	24,9%	4,5%
Zobowiązania z tytułu dostaw i usług oraz pozostałe zobowiązania.....	1 277 115	1 308 904	1 474 503	1 124 541	-13,4%	13,6%
Bieżąca część oproc. kredytów i pożyczek.....	181 564	169 438	137 705	128 523	31,8%	41,3%
Zobowiązania z tytułu leasingu.....	50 310	51 596	56 316	62 251	-10,7%	-19,2%
Zobowiązania z tytułu wyemitowanych papierów wartościowych.....	100 555	100 702	100 724	702	-0,2%	14231,6%
Zobowiązania z tytułu podatku dochodowego.....	32 474	71 014	68 606	31 880	-52,7%	1,9%
Rozliczenia międzyokresowe.....	45 175	37 267	29 306	30 860	54,1%	46,4%
Rezerwy na świadczenia pracownicze i pozostałe rezerwy.....	1 020	1 020	1 020	541	0,0%	88,7%
Zobowiązania krótkoterminowe razem	1 688 213	1 739 941	1 868 180	1 379 298	-9,6%	22,4%
Zobowiązania razem	2 762 424	2 772 326	2 728 397	2 406 941	1,2%	14,8%
SUMA PASYWÓW	4 636 692	4 498 592	4 350 750	3 791 271	6,6%	22,3%

Na dzień 30 czerwca 2020 r. głównymi składnikami zobowiązań były: (i) zobowiązania z tytułu dostaw i usług oraz pozostałe zobowiązania (część krótkoterminowa) stanowiące, 46,2%; (ii) oprocentowane kredyty i pożyczki (część długoterminowa) stanowiące 28,9% oraz (iii) krótkoterminowa część oprocentowanych kredytów 6,6%.

Zobowiązania razem wzrosły o 34,0 mln PLN, czyli o 1,2%, z 2 728,4 mln PLN na dzień 31 grudnia 2019 r. do 2 762,4 mln PLN na dzień 30 czerwca 2020 r. Zobowiązania razem wzrosły o 355,5 mln PLN, czyli o 14,8%, z 2 406,9 mln PLN na dzień 30 czerwca 2019 r. do 2 762,4 mln PLN na dzień 30 czerwca 2020 r.

Zobowiązania długoterminowe wzrosły o 214,0 mln PLN, czyli o 24,9%, z 860,2 mln PLN na dzień 31 grudnia 2019 r. do 1 074,2 mln PLN na dzień 30 czerwca 2020 r., głównie w wyniku wzrostu wartości oprocentowanych kredytów i pożyczek (o 219,3 mln PLN) z powodu ekspansji sieci sklepów Dino.

W stosunku do 30 czerwca 2019 r. zobowiązania długoterminowe wzrosły o 46,6 mln PLN, czyli o 4,5% w związku z ekspansją sieci sklepów Dino.

Zobowiązania krótkoterminowe spadły o 180,0 mln PLN, czyli o 9,6%, z 1 868,2 mln PLN na dzień 31 grudnia 2019 r. do 1 688,2 mln PLN na dzień 30 czerwca 2020 r. W stosunku do 30 czerwca 2019 r. zobowiązania

krótkoterminowe wzrosły o 308,9 mln PLN, czyli o 22,4% głównie w wyniku wzrostu zobowiązań z tytułu dostaw i usług oraz pozostałych zobowiązań (o 152,6 mln PLN, głównie w wyniku zwiększenia skali działalności Grupy Dino).

Dług netto Grupy Dino² wyniósł 1 083,7 mln PLN na dzień 30 czerwca 2020 r. co oznacza wzrost o 335,0 mln PLN w stosunku do 31 grudnia 2019 r. i wzrost o 225,3 mln PLN w stosunku do 30 czerwca 2019 r. Wskaźnik dług netto do wyniku EBITDA za ostatnich 12 miesięcy wyniósł 1,3x na dzień 30 czerwca 2020 r. w stosunku do 1,4x rok wcześniej.

Przepływy pieniężne

(w tys. PLN)	I pół. 2020	I pół. 2019	Zmiana I pół. 2020 / I pół. 2019	II kw. 2020	II kw. 2019	Zmiana II kw. 2020 / II kw. 2019
Środki pieniężne netto z działalności operacyjnej, w tym:	137 479	257 386	-46,6%	117 734	241 119	-51,2%
Zysk brutto	309 714	209 437	47,9%	181 427	127 087	42,8%
amortyzacja.....	93 992	76 404	23,0%	47 486	39 006	21,7%
zmiana kapitału pracującego	(209 038)	17 501	-	(64 182)	111 554	-
inne	(57 190)	(45 956)	24,4%	(46 998)	(36 529)	-
Środki pieniężne netto z działalności inwestycyjnej	(435 624)	(434 248)	0,3%	(206 885)	(193 091)	7,1%
Środki pieniężne netto z działalności finansowej	205 000	256 067	-19,9%	34 987	135 905	-74,3%
Zwiększenie netto stanu środków pieniężnych i ich ekwiwalentów	(93 145)	79 205	-	(54 165)	183 933	-

Grupa Dino wypracowała środki pieniężne netto z działalności operacyjnej w I pół. 2020 r. w kwocie 137,5 mln PLN. W I pół. 2019 r. przepływy te wyniosły 257,4 mln PLN. Zmniejszenie środków pieniężnych netto z działalności operacyjnej było głównie spowodowane obniżeniem się kapitału pracującego, na co z kolei wpływ miał niższy poziom zobowiązań z tytułu dostaw i usług oraz pozostałych zobowiązań.

Przepływy pieniężne netto z działalności inwestycyjnej wyniosły -435,6 mln PLN w I półroczu 2020 r. i wzrosły o 1,4 mln PLN, czyli o 0,3% w stosunku do przepływów z działalności inwestycyjnej w I półroczu 2019 r. Wynikało to przede wszystkim ze wzrostu liczby otwarcie nowych marketów Dino w I półroczu 2020 r. oraz z rozwoju zaplecza magazynowego. W II kwartale 2020 r. ukończona została budowa piątego centrum dystrybucyjnego Dino Polska w Łobzie w województwie zachodniopomorskim.

2.1.3. Czynniki, które będą miały wpływ na działalność i wyniki Dino

Zarząd Dino ocenia, że na działalność Grupy Dino do końca 2020 roku będą miały wpływ następujące czynniki:

- tempo otwierania nowych sklepów przez Dino Polska i towarzyszące temu nakłady inwestycyjne,
- zmiany w poziomie wydatków na konsumpcję wywołane zmieniającą się sytuacją gospodarczą,
- sytuacja epidemiologiczna w Polsce,
- dynamika cen towarów i usług konsumpcyjnych, w szczególności żywności i napojów bezalkoholowych,
- zwiększanie efektywności działania Spółki, osiąganie korzyści skali oraz optymalizacja kosztów operacyjnych, a także zwiększenie efektywności obsługi logistycznej placówek handlowych (m.in. w związku malejącymi kosztami paliwa samochodowego).

² definiowane jako oprocentowane kredyty i pożyczki oraz zobowiązania z tytułu leasingu + zobowiązania z tytułu wyemitowanych papierów wartościowych + bieżąca część oprocentowanych kredytów i pożyczek oraz zobowiązań z tytułu leasingu pomniejszone o środki pieniężne i ich ekwiwalenty.

Z racji niepewności co do przyszłych warunków gospodarczych oczekiwania i przewidywania Zarządu są obciążone wysoką dozą niepewności.

2.1.4. Zagrożenia i ryzyka związane z pozostałymi miesiącami roku

Wymagająca sytuacja na rynku pracy może niekorzystnie wpłynąć na działalność Grupy Dino

Grupa Dino prowadzi działalność w sektorze charakteryzującym się stosunkowo wysoką rotacją pracowników. Niski poziom bezrobocia w Polsce, któremu towarzyszy wysoki poziom konkurencji o pracowników sklepowych pomiędzy podmiotami działającymi w sektorze handlu detalicznego, mogą skutkować zwiększoną utratą pracowników przez Grupę Dino i problemami z pozyskaniem nowych pracowników. Ponadto, wyżej wymienione czynniki mogą skutkować rosnącą presją na wzrost kosztów wynagrodzeń. Wystąpienie wyżej wskazanych okoliczności może wywrzeć negatywny wpływ na działalność Grupy Dino, jej sytuację finansową, wyniki lub perspektywy.

Zmiany ogólnej sytuacji gospodarczej, które są poza kontrolą Grupy Dino, mogą skutkować spadkiem popytu konsumentów, co może niekorzystnie wpłynąć na działalność Grupy Dino

Grupa Dino prowadzi działalność w Polsce na rynku handlu detalicznego artykułami spożywczymi, która jest zależna od popytu generowanego przez konsumentów. Popyt generowany przez konsumentów jest pochodną wielu czynników, będących poza kontrolą Grupy Dino, w szczególności sytuacji makroekonomicznej i warunków politycznych. Zmiana czynników gospodarczych na rynku w Polsce, w UE lub globalnie, w tym zmiana dynamiki wzrostu PKB, inflacja ogółem, deflacja cen żywności, wzrost stopy bezrobocia, ewentualny spadek wynagrodzeń czy spadek wydatków na konsumpcję i inwestycje, może niekorzystnie wpłynąć na Grupę Dino lub sektor, w którym Grupa Dino prowadzi działalność, w tym na przychody ze sprzedaży generowane przez Grupę Dino lub ponoszone przez nią koszty.

Pogorszenie się sytuacji epidemiologicznej może mieć niekorzystny wpływ na działalność Grupy Dino

Spółka na bieżąco monitoruje sytuację epidemiologiczną w Polsce i jej wpływ na swoją działalność. Na datę niniejszego śródrocznego skonsolidowanego sprawozdania finansowego wszystkie obszary działalności operacyjnej Spółki funkcjonują sprawnie i nie ma istotnych przesłanek do rewizji planów i celów, które Zarząd ustalił na 2020 rok.

Choć Spółka podejmuje wiele działań prewencyjnych i wdrożyła wysoki reżim sanitarny we wszystkich obszarach działalności, nie można wykluczyć, że nie będzie w stanie w pełni przewidzieć i zapobiec wszystkim ewentualnym skutkom dalszego rozprzestrzeniania się epidemii. Wdrażanie nowych restrykcji przez Rząd Polski oraz obejmowanie ludności kwarantanną domową może niekorzystnie wpłynąć na Grupę Dino, w tym na przychody ze sprzedaży generowane przez Grupę Dino, ponoszone przez nią koszty, ciągłość działania w poszczególnych obszarach, czy też na łańcuchach dostaw Spółki.

Grupa Dino może nie zrealizować strategii w zakresie rozwoju sieci sklepów

Strategia Grupy Dino zakłada m.in. dalszy wzrost poprzez kontynuację szybkiego, organicznego rozwoju sieci sklepów. Udana wdrożenie strategii rozwoju Grupy Dino zależy m.in. od warunków gospodarczych, dostępu do finansowania zewnętrznego, braku niekorzystnych zmian w otoczeniu regulacyjnym, znalezienia i nabycia nieruchomości na akceptowalnych warunkach handlowych, które odpowiadają wymogom stawianym przez Grupę Dino, sprawnego otwierania nowych sklepów, zatrudnienia, wyszkolenia i utrzymania personelu sklepów, a także zintegrowania nowych sklepów z siecią dostaw funkcjonującą w Grupie Dino w sposób zapewniający możliwie wysoką rentowność.

Nawet jeżeli Grupa Dino doprowadzi do otwarcia nowych sklepów zgodnie z przyjętą strategią, nowo otwarte sklepy mogą nie osiągnąć rentowności w pierwotnie zakładanym terminie lub nie osiągnąć jej w ogóle, bądź wzrost przychodów ze sprzedaży lub przychodów ze sprzedaży w istniejącej sieci sklepów (LfL) może się okazać niższy niż zakładany przez Zarząd, jak również Grupa Dino może być narażona na poniesienie dodatkowych

nieprzewidzianych kosztów związanych z otwieraniem nowych sklepów. Ponadto, przeprowadzona przez Grupę Dino analiza poprzedzająca otwarcie danego sklepu może się okazać błędna m.in. ze względu na mniejszy niż oczekiwany ruch klientów w okolicy sklepu lub inne nieprzewidziane okoliczności. Wystąpienie wyżej wskazanych okoliczności może wywrzeć negatywny wpływ na działalność Grupy Dino, jej sytuację finansową, wyniki lub perspektywy.

Rynek, na którym Grupa Dino prowadzi działalność, charakteryzuje się wysoką konkurencją, a presja ze strony konkurentów może niekorzystnie wpłynąć na marże lub na perspektywy rozwoju

Rynek, na którym Grupa Dino prowadzi działalność charakteryzuje się wysoką konkurencją ze względu na obecność i ciągły rozwój dużych, zorganizowanych sieci detalicznych, w tym supermarketów, sieci dyskontowych i sklepów *convenience*, które często działają w skali większej od skali działalności Grupy Dino. Nie ma pewności, że Grupa Dino będzie mogła skutecznie konkurować ze swoimi obecnymi lub przyszłymi konkurentami, w szczególności w zakresie cenowym i promocyjnym oraz w zakresie oferowanego asortymentu, co mogłoby doprowadzić do spadku dynamiki rozwoju Grupy Dino, stagnacji bądź zmniejszenia udziału Grupy Dino w rynku i obniżenia jej rentowności. W efekcie mogłoby to niekorzystnie wpłynąć na działalność Grupy Dino, jej sytuację finansową i wyniki.

Niejasna interpretacja przepisów prawa polskiego lub zmiana przepisów mogą niekorzystnie wpłynąć na Grupę Dino

Działalność Grupy Dino podlega w Polsce różnym regulacjom (m.in. w zakresie produkcji żywności, ochrony przeciwpożarowej i bezpieczeństwa, przepisów prawa pracy i ochrony środowiska). Jeżeli działalność Grupy Dino będzie prowadzona niezgodnie z tymi wymogami, może ona zostać zobowiązana do zapłaty kar, opłat lub odszkodowań przewidzianych odpowiednimi przepisami, a nawet może zostać zobowiązana do zawieszenia części prowadzonej działalności. Ponadto znacząca liczba przepisów i regulacji, mających znaczenie dla działalności Grupy Dino, była i w przyszłości może być przedmiotem zmian i zaostrzeń.

Niestabilność systemu prawnego i otoczenia regulacyjnego zwiększa ryzyko poniesienia istotnych dodatkowych i nieprzewidzianych kosztów, a także kosztów dostosowania działalności do zmieniającego się otoczenia prawnego, co może niekorzystnie wpłynąć na działalność Grupy Dino, jej sytuację finansową, perspektywy rozwoju i wyniki.

Zmiany przepisów prawa podatkowego właściwych dla działalności Grupy Dino lub ich interpretacji, a także zmiany indywidualnych interpretacji przepisów prawa podatkowego mogą niekorzystnie wpłynąć na Grupę Dino

Przepisy polskiego prawa podatkowego są skomplikowane i podlegają częstym zmianom. Praktyka stosowania prawa podatkowego przez organy podatkowe nie jest jednolita, a w orzecznictwie sądów administracyjnych w tym zakresie nierzadko występują istotne rozbieżności. Nie można zagwarantować, że organy podatkowe nie dokonają odmiennej, niekorzystnej dla Spółki lub Spółek z Grupy Dino interpretacji przepisów podatkowych stosowanych przez Spółkę lub Spółki z Grupy Dino.

W szczególności Grupa Dino Polska nie może wykluczyć ryzyka, że wraz ze wprowadzeniem przepisów dotyczących unikania opodatkowania, które posługują się klauzulami generalnymi i których interpretacja oraz zakres zastosowania będzie kształtowany w praktyce przez organy podatkowe i orzecznictwo sądów administracyjnych, organy podatkowe dokonają odmiennej od Grupy Dino Polska oceny skutków podatkowych czynności dokonywanych przez Spółkę lub Spółki z Grupy Dino Polska. Dotyczyć to może w szczególności transakcji restrukturyzacyjnych generujących u podatnika korzyści podatkowe po wejściu w życie regulacji obejmujących klauzulę dotyczącą unikania opodatkowania. Nie można także wykluczyć ryzyka, że poszczególne indywidualne interpretacje podatkowe, uzyskane oraz stosowane już przez Spółkę lub Spółki z Grupy Dino Polska, zostaną z tego samego powodu zmienione lub pozbawione mocy ochronnej. Praktyka legislacyjna wskazuje także

na tendencję do uchwalania aktów prawnych z dziedziny prawa podatkowego mogących mieć skutek retroaktywny, co wpłynąć może na wysokość rozliczeń podatkowych.

Z uwagi na powyższe nie można wykluczyć zakwestionowania przez organy podatkowe prawidłowości rozliczeń podatkowych Spółki lub Spółek z Grupy Dino w zakresie nieprzedawnionych zobowiązań podatkowych oraz określenia zaległości podatkowych tych podmiotów, co może mieć negatywny wpływ na działalność Grupy Dino, jej sytuację finansową i wyniki.

Istnieje także ryzyko, że wraz z wprowadzeniem nowych regulacji, nowego podatku od sprzedaży detalicznej lub wzrostu podatku VAT, Spółka lub Spółki z Grupy Dino będą musiały podjąć działania dostosowawcze, co może skutkować zwiększonymi kosztami wymuszonymi okolicznościami związanymi z dostosowaniem się do nowych przepisów albo może potencjalnie skutkować spadkiem poziomu sprzedaży i przychodów Grupy Dino (w przypadku wzrostu podatku VAT).

2.2. Akcjonariusze Spółki i akcje w posiadaniu osób zarządzających i nadzorujących

Na Datę Raportu kapitał zakładowy Spółki wynosi 9 804 000 PLN i dzieli się na 98 040 000 akcji zwykłych na okaziciela serii A, o wartości nominalnej 0,10 PLN każda. W Spółce nie istnieją akcje dające specjalne uprawnienia kontrolne. Nie istnieją też żadne ograniczenia dotyczące wykonywania prawa głosu i przenoszenia praw własności akcji Dino Polska.

Struktura akcjonariatu Dino Polska S.A. wg stanu na Datę Raportu.

	Liczba akcji oraz liczba głosów na walnym zgromadzeniu	Udział w kapitale zakładowym i w głosach na walnym zgromadzeniu
Tomasz Biernacki wraz z podmiotem zależnym ³	50 160 000	51,16%
Pozostali akcjonariusze	47 880 000	48,84%

Na Datę Raportu, według najlepszej wiedzy Spółki, posiadaczem akcji Dino, stanowiących – bezpośrednio lub pośrednio – co najmniej 5% liczby głosów na walnym zgromadzeniu, był jedynie Tomasz Biernacki, przewodniczący Rady Nadzorczej Dino Polska.

Na Datę Raportu Szymon Piduch, który do 2 lipca 2020 r. był Prezesem Zarządu Spółki, a od 2 lipca jest Członkiem Rady Nadzorczej Dino Polska posiadał 141 000 akcji. W stosunku do stanu na dzień 31.03.2020 r. oraz na dzień publikacji raportu za I kw. 2020 r. liczba akcji posiadanych przez Szymona Piducha nie zmieniła się. Michał Krauze, Członek Zarządu posiadał na Datę Raportu 30 000 akcji Spółki. W stosunku do stanu na dzień 31.03.2020 r. oraz na dzień publikacji raportu za I kw. 2020 r. liczba akcji posiadanych przez Michała Krauze nie zmieniła się. Izabela Biadała oraz Michał Muskała, Członkowie Zarządu nie posiadali na Datę Raportu akcji Spółki. W stosunku do stanu na dzień 31.03.2020 r. oraz na dzień publikacji raportu za I kwartał 2020 r. stan posiadania akcji Spółki przez wyżej wymienionych Członków Zarządu nie zmienił się.

Spośród członków Rady Nadzorczej akcje Dino na Datę Raportu posiadali: Tomasz Biernacki (Przewodniczący Rady Nadzorczej) – zgodnie z danymi zawartymi w tabeli powyżej, Eryk Bajer (Członek Rady Nadzorczej) – 20 890 akcji oraz Sławomir Jakszuk (Członek Rady Nadzorczej) – 1 600 akcji. W związku z transakcjami zakupu akcji Dino Polska na Giełdzie Papierów Wartościowych w Warszawie przez BT Kapitał Sp. z o.o. liczba akcji posiadanych przez Tomasza Biernackiego i kontrolowaną przez niego spółkę BT Kapitał Sp. z o.o. zwiększyła się o 57 000 w stosunku do stanu na dzień 31.03.2020 r. oraz na dzień publikacji raportu za I kwartał 2020 r. W związku z transakcjami zakupu akcji Dino Polska na Giełdzie Papierów Wartościowych w Warszawie przez Eryka Bajera liczba posiadanych przez niego akcji zwiększyła się o 990 w stosunku do stanu na dzień 31.03.2020 r. oraz na dzień publikacji raportu za I kwartał 2020 r.

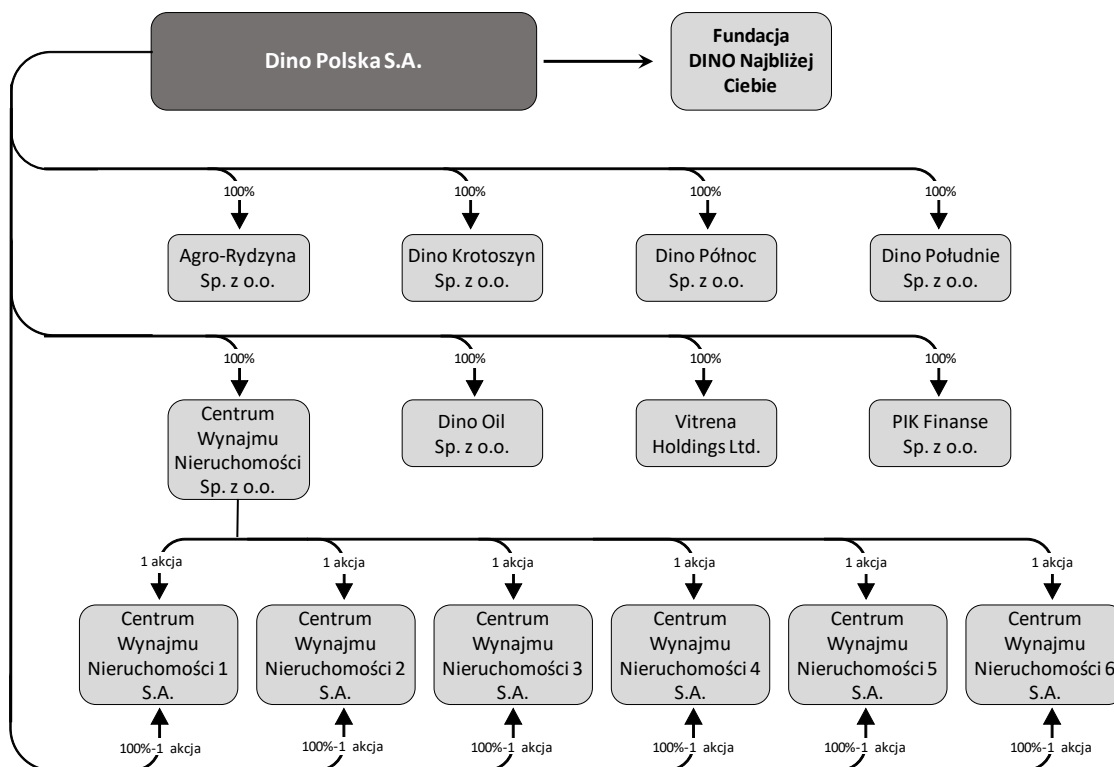
³ BT Kapitał Sp. z o.o., podmiot zależny od Tomasza Biernackiego, posiada łącznie 160 tys. akcji Spółki.

2.3. Grupa Kapitałowa – informacje ogólne i opis zmian w jej organizacji

Dino Polska jest jednostką dominującą Grupy Kapitałowej Dino Polska. Spółka prowadzi działalność operacyjną polegającą na zarządzaniu siecią sklepów pod marką Dino. Spółka zarządza między innymi: logistyką dostaw do sklepów, sprzedażą, doborem asortymentu oferowanego w sklepach oraz wspiera pozostałe Spółki Zależne (Centra Wynajmu Nieruchomości) w realizacji procesów inwestycyjnych związanych z pozyskiwaniem nowych lokalizacji i uruchamianiem nowych sklepów. Spółka jest również właścicielem części nieruchomości, na których zlokalizowane są sklepy, oraz wynajmuje obiekty, w których zlokalizowane są sklepy, od podmiotów zewnętrznych oraz pozostałych Spółek z Grupy będących właścicielami nieruchomości.

Pracami Dino Polska kieruje trzysobowy Zarząd w składzie: Izabela Biadała – Członek Zarządu, Michał Krauze – dyrektor finansowy i Członek Zarządu, Michał Muskała – Członek Zarządu. Izabela Biadała została powołana przez Radę Nadzorczą Spółki do Zarządu 24 czerwca 2020 r. 2 lipca 2020 r. Szymon Piduch, dotychczasowy Prezes Zarządu Dino Polska S.A. został wybrany przez Walne Zgromadzenie Spółki na Członka Rady Nadzorczej Dino Polska S.A. i w związku z tym tego samego dnia skuteczna stała się jego rezygnacja z funkcji Prezesa Zarządu, którą złożył 8 maja 2020 r.

W skład Grupy wchodzi Dino Polska S.A. oraz następujące spółki zależne:



2.4. Inne informacje

Korekty błędów poprzednich okresów

W pierwszym półroczu 2020 r. Spółka nie dokonywała korekt danych z wcześniejszych okresów.

Kwoty i zdarzenia o charakterze nietypowym

W okresie od 1 stycznia 2020 roku do 30 czerwca 2020 roku zdarzeniem o charakterze nietypowym dla działalności Grupy Dino była sytuacja epidemiologiczna w Polsce i wprowadzane w związku z nią przez Rząd

Polski restrykcje dotyczące przemieszczania się ludności i funkcjonowania podmiotów gospodarczych (w szczególności w okresie marzec-kwiecień 2020 r.). W ich efekcie Spółka obserwowała w połowie marca 2020 r. zwiększoną aktywność zakupową swoich klientów, którzy robili zakupy na zapas oraz mniejszą niż zazwyczaj aktywność konsumentów przed świętami Wielkiej Nocy (w związku ze wspomnianymi wcześniej restrykcjami). Równocześnie, głównie w marcu 2020 r., Spółka była zmuszona do poniesienia pewnych dodatkowych kosztów operacyjnych związanych z koniecznością dostosowania się do sytuacji epidemiologicznej, a w szczególności z koniecznością wprowadzenia wysokiego reżimu sanitarnego w sieci sklepów i centrach dystrybucyjnych.

Spółka na bieżąco monitoruje sytuację epidemiologiczną i jej wpływ na swoją działalność. Na datę niniejszego śródrocznego skonsolidowanego sprawozdania finansowego wszystkie obszary działalności operacyjnej Spółki funkcjonują sprawnie i nie ma istotnych przesłanek do rewizji planów i celów, które Zarząd ustalił na 2020 rok.

Stanowisko zarządu odnośnie do możliwości zrealizowania wcześniej publikowanych prognoz wyników

Zarząd Spółki nie publikował prognoz na 2020 rok.

Informacje o postępowaniach sądowych oraz o istotnych postępowaniach toczących się przed organem właściwym dla postępowania arbitrażowego lub organem administracji publicznej

Według najlepszej wiedzy Spółki przed sądem, organem właściwym dla postępowania administracyjnego lub organem administracji publicznej nie toczą się istotne postępowania dotyczące zobowiązań lub wierzytelności Dino Polska lub jednostek zależnych.

Informacje o transakcjach z podmiotami powiązаныmi

W okresie sprawozdawczym nie wystąpiły transakcje z podmiotami powiązаныmi zawarte na warunkach innych niż rynkowe. Informacje o transakcjach z podmiotami powiązаныmi zawarte są w nocie 22 do Śródrocznego skonsolidowanego skróconego sprawozdania finansowego Dino Polska za I półrocze 2020 r.

Udzielone przez emitenta lub przez jednostkę od niego zależną poręczenia kredytu, pożyczki lub gwarancje

Dino Polska ani żadna ze spółek zależnych Dino Polska nie udzielały w pierwszym półroczu 2020 r. istotnych poręczeń ani gwarancji podmiotom spoza Grupy Dino.

Inne informacje mogące w istotny sposób wpłynąć na ocenę sytuacji majątkowej, finansowej i wyniku finansowego emitenta

W dniu 23 czerwca 2020 roku Zarząd Dino Polska S.A. podjął decyzję w sprawie rozpoczęcia budowy dwóch nowych centrów dystrybucyjnych Spółki w miejscowościach: Sieroniewice w województwie opolskim oraz Sierpc w województwie mazowieckim („Inwestycja”).

W związku z Inwestycją Spółka będzie zawierała szereg umów z niezależnymi od Spółki podmiotami wyspecjalizowanymi w realizacji takich inwestycji, w tym z podmiotem, który będzie pełnił rolę generalnego wykonawcy. Inwestycja będzie polegała na kompleksowej budowie i wyposażeniu m.in. mroźni, chłodni, magazynów z kontrolowaną temperaturą, magazynu suchego oraz części socjalno-biurowych wraz z towarzyszącą infrastrukturą techniczną, drogami wewnętrznymi i miejscami parkingowymi. Planowana łączna powierzchnia magazynowa jednego centrum dystrybucyjnego wyniesie 45 tys. metrów kwadratowych.

Szacowane nakłady inwestycyjne wyniosą około 80 mln PLN (netto) na jedno centrum dystrybucyjne i zostaną sfinansowane ze środków własnych Spółki oraz z kredytów bankowych. Celem nowych centrów dystrybucyjnych będzie obsługa dostaw towarów do rosnącej liczby sklepów Dino i wsparcie dalszej ekspansji geograficznej sieci. Spółka oczekuje, że budowy obu centrów dystrybucyjnych zakończą się w 2021 roku.

W dniu 30 czerwca 2020 roku Zarząd Dino Polska S.A. działając na podstawie zgody udzielonej przez Radę Nadzorczą Spółki, podpisał aneks („Aneks”) do umowy ramowej o roboty budowlane zawartej 3 marca 2017 roku („Umowa Ramowa”) pomiędzy Spółką a Krot Invest KR Inżynieria spółka z ograniczoną odpowiedzialnością S.K.A. („Generalny Wykonawca”), o której Spółka informowała w prospekcie emisyjnym w 2017 roku.

Umowa Ramowa definiuje warunki, na jakich mogą być realizowane zlecenia budowy poszczególnych sklepów Dino składane Generalnemu Wykonawcy przez Spółkę. Na mocy Aneksu czas, na jaki została zawarta Umowa Ramowa, uległ wydłużeniu z 30 czerwca 2020 roku do 30 czerwca 2025 roku. Zdefiniowana w Umowie Ramowej stawka wynagrodzenia za 1 metr kwadratowy powierzchni zabudowy przysługującego Generalnemu Wykonawcy za wybudowanie sklepu pozostanie na niezmiennym poziomie, z zastrzeżeniem, że na mocy Aneksu wprowadzony został mechanizm corocznego, począwszy od daty podpisania Aneksu, indeksowania stawki wynagrodzenia o publikowany przez Prezesa Głównego Urzędu Statystycznego wskaźnik cen produkcji budowlano-montażowej (budowy budynków) za rok poprzedni w stosunku do roku, którego dotyczy będzie indeksacja. Pozostałe, istotne warunki Umowy nie ulegają zmianie.

W ocenie Spółki podpisanie Aneksu umożliwi jej utrzymanie wysokiego poziomu standaryzacji i efektywności procesu inwestycyjnego dotyczącego uruchamiania nowych sklepów Dino oraz pozwoli na utrzymanie dynamicznego rozwoju sieci Dino w kolejnych latach.

Zasady sporządzenia półrocznego skróconego skonsolidowanego sprawozdania finansowego

Śródroczne skonsolidowane skrócone sprawozdanie finansowe zostało sporządzone zgodnie z Międzynarodowym Standardem Rachunkowości nr 34 „Śródroczna Sprawozdawczość Finansowa” zatwierdzonym przez UE („MSR 34”).

Śródroczne skonsolidowane skrócone sprawozdanie finansowe nie obejmuje wszystkich informacji oraz ujawnień wymaganych w rocznym sprawozdaniu finansowym i należy je czytać łącznie ze skonsolidowanym sprawozdaniem finansowym Grupy za rok zakończony 31 grudnia 2019 roku zatwierdzonym do publikacji w dniu 13 marca 2020 roku.

Śródroczne skrócone skonsolidowane sprawozdanie finansowe jest przedstawione w złotych („PLN”), a wszystkie wartości, o ile nie wskazano inaczej, podane są w tysiącach PLN.

Śródroczne skrócone skonsolidowane sprawozdanie finansowe zostało sporządzone przy założeniu kontynuowania działalności gospodarczej przez spółki Grupy w dającej się przewidzieć przyszłości, z wyjątkiem Vitrena Holdings Ltd. w stanie likwidacji.

Na dzień 30 czerwca 2020 roku wystąpiła nadwyżka zobowiązań bieżących nad aktywami obrotowymi, co jest typowe dla branży detalicznej i jej sezonowości, w której przeważająca część sprzedaży dokonywana jest na warunkach gotówkowych, minimalizowany jest stan zapasów, a dostawcy udzielają odroczonej płatności. Jednocześnie Grupa Kapitałowa prowadzi intensywny rozwój sieci angażując wolne środki oraz środki z kredytów bankowych w zwiększenie liczby funkcjonujących sklepów. Warunki zawieszające, związane z umowami kredytowymi, są na bieżąco monitorowane. Na dzień bilansowy 30 czerwca 2020 roku warunki umów kredytowych nie zostały złamane, ponadto w ocenie Zarządu nie ma ryzyka wypowiedzenia przez banki tych umów w ciągu 12 miesięcy od dnia bilansowego 30 czerwca 2020 roku. Na dzień zatwierdzenia skonsolidowanego sprawozdania finansowego nie stwierdza się istnienia okoliczności wskazujących na zagrożenie kontynuowania działalności przez spółki Grupy.

3. OŚWIADCZENIE ZARZĄDU

Zarząd Dino Polska S.A. („Spółka”) oświadcza wedle najlepszej wiedzy, że:

- śródroczne skrócone sprawozdanie finansowe Dino Polska S.A. za okres 6 miesięcy zakończony dnia 30 czerwca 2020 r. i dane porównywalne sporządzone zostały zgodnie z obowiązującymi zasadami rachunkowości oraz że odzwierciedlają one w sposób prawdziwy, rzetelny i jasny sytuację majątkową i finansową Dino Polska S.A. oraz jej wynik finansowy,

- śródroczne skonsolidowane skrócone sprawozdanie finansowe Grupy Kapitałowej Dino Polska S.A. za okres 6 miesięcy zakończony dnia 30 czerwca 2020 r. i dane porównywalne sporządzone zostały zgodnie z obowiązującymi zasadami rachunkowości oraz że odzwierciedlają one w sposób prawdziwy, rzetelny i jasny sytuację majątkową i finansową Grupy Kapitałowej Dino Polska S.A. oraz jej wynik finansowy,

- sprawozdanie zarządu z działalności Grupy Kapitałowej Dino Polska S.A. za I półrocze 2020 r. zawiera prawdziwy obraz rozwoju i osiągnięć oraz sytuacji Dino Polska i Grupy Dino, w tym opis podstawowych zagrożeń i ryzyka.

Elektronicznie podpisany przez
Michał Krauze
Data: 2020.08.20 17:25:59
+02'00'

Michał Krauze

Członek Zarządu

Elektronicznie podpisany przez
Izabela Małgorzata Biadała
Data: 2020.08.20 14:43:59 +02'00'

Izabela Biadała

Członek Zarządu

Elektronicznie podpisany przez
Michał Jerzy Muskała
Data: 2020.08.20 14:52:17
+02'00'

Michał Muskała

Członek Zarządu

Krotoszyn, 20 sierpnia 2020 r.

4. ZAŁĄCZNIKI

- 4.1. Śródroczne skonsolidowane skrócone sprawozdanie finansowe Grupy Kapitałowej Dino Polska S.A. za okres 6 miesięcy zakończony 30 czerwca 2020 r.
- 4.2. Śródroczne skrócone sprawozdanie finansowe Dino Polska S.A. za okres 6 miesięcy zakończony 30 czerwca 2020 r.
- 4.3. Raporty audytora z przeglądu sprawozdań finansowych

GRUPA KAPITAŁOWA DINO POLSKA S.A.

**ŚRÓDROCZNE SKRÓCONE SKONSOLIDOWANE SPRAWOZDANIE FINANSOWE
ZA OKRES 6 MIESIĘCY ZAKOŃCZONY DNIA 30 CZERWCA 2020 ROKU
WRAZ Z RAPORTEM NIEZALEŻNEGO BIEGŁEGO REWIDENTA Z PRZEGLĄDU**

Spis treści

Wybrane dane finansowe	3
Śródroczny skrócony skonsolidowany rachunek zysków i strat	4
Śródroczne skrócone skonsolidowane sprawozdanie z całkowitych dochodów	5
Śródroczne skrócone skonsolidowane sprawozdanie z sytuacji finansowej	6
Śródroczne skrócone skonsolidowane sprawozdanie z przepływów pieniężnych	7
Śródroczne skrócone skonsolidowane sprawozdanie ze zmian w kapitale własnym	8
Dodatkowe noty objaśniające	9
1. Informacje ogólne	9
2. Zmiany w składzie Grupy	9
3. Podstawa sporządzenia śródrocznego skróconego skonsolidowanego sprawozdania finansowego	9
4. Istotne zasady (polityka) rachunkowości	10
5. Zmiana szacunków i korekty błędów	10
6. Sezonowość działalności	11
7. Przychody z umów z klientami	11
8. Informacje dotyczące segmentów działalności	11
9. Dywidendy wypłacone i zaproponowane do wypłaty	11
10. Przychody i koszty	12
10.1. Koszty według rodzajów	12
10.2. Pozostałe przychody operacyjne	12
10.3. Pozostałe koszty operacyjne	12
10.4. Przychody finansowe	12
10.5. Koszty finansowe	13
11. Podatek dochodowy	13
12. Rzeczowe aktywa trwałe	14
13. Aktywa niematerialne	14
14. Wartość firmy	14
15. Rezerwy	14
16. Oprocentowane kredyty bankowe i pożyczki, dłużne papiery wartościowe oraz zobowiązania z tytułu leasingu	15
17. Inne istotne zmiany	18
17.1. Kwoty i zdarzenia o charakterze nietypowym	18
17.2. Kapitałowe papiery wartościowe	18
17.3. Zobowiązania warunkowe	18
17.3.1 Sprawy sądowe	18
17.4. Zobowiązania do poniesienia nakładów inwestycyjnych	18
17.5. Środki pieniężne i ich ekwiwalenty	18
17.6. Inne wybrane ujawnienia	19
18. Połączenia jednostek i nabycia udziałów niekontrolujących	20
19. Cele i zasady zarządzania ryzykiem finansowym	20
20. Instrumenty finansowe	20
21. Działalność zaniechana	21
22. Transakcje z podmiotami powiązanymi	21
23. Zdarzenia następujące po dniu bilansowym	22

WYBRANE DANE FINANSOWE

	<i>w tys. PLN</i>		<i>w tys. EUR*</i>	
	<i>01.01.2020- 30.06.2020</i>	<i>01.01.2019- 30.06.2019</i>	<i>01.01.2020- 30.06.2020</i>	<i>01.01.2019- 30.06.2019</i>
Przychody ze sprzedaży	4 685 796	3 500 142	1 055 051	816 264
Zysk z działalności operacyjnej	334 847	236 843	75 394	55 234
Zysk brutto	309 714	209 437	69 735	48 843
Zysk netto	251 915	172 457	56 721	40 219
Liczba akcji (w szt.)	98 040 000	98 040 000	98 040 000	98 040 000
Podstawowy / rozwodniony zysk na akcję w PLN, EUR	2,57	1,76	0,58	0,41
Przepływy środków pieniężnych z działalności operacyjnej	137 479	257 386	30 955	60 025
Przepływy środków pieniężnych z działalności inwestycyjnej	(435 624)	(434 248)	(98 085)	(101 271)
Przepływy środków pieniężnych z działalności finansowej	205 000	256 067	46 158	59 717
Zmiana netto stanu środków pieniężnych i ich ekwiwalentów	(93 145)	79 205	(20 972)	18 471

*W przypadku danych w EUR wykorzystano średnią w okresie kursu EUR/PLN publikowaną przez Narodowy Bank Polski:

- średnia kursów NBP za I półrocze 2020 roku: 4,4413 PLN/EUR;
- średnia kursów NBP za I półrocze 2019 roku: 4,2880 PLN/EUR.

	<i>w tys. PLN</i>		<i>w tys. EUR*</i>	
	<i>30.06.2020</i>	<i>31.12.2019</i>	<i>30.06.2020</i>	<i>31.12.2019</i>
Aktywa razem	4 636 692	4 350 750	1 038 220	1 021 663
Aktywa trwale razem	3 523 300	3 215 763	788 916	755 140
Aktywa obrotowe razem	1 113 392	1 134 987	249 304	266 523
Kapitał własny	1 874 268	1 622 353	419 675	380 968
Kapitał podstawowy	9 804	9 804	2 195	2 302
Zobowiązania długoterminowe	1 074 211	860 217	240 531	202 000
Zobowiązania krótkoterminowe	1 688 213	1 868 180	378 015	438 694

*W przypadku danych w EUR wykorzystano średnie kursy EUR/PLN publikowane przez Narodowy Bank Polski:

- kurs średni NBP na dzień 30 czerwca 2020 roku: 4,4660 PLN/EUR;
- kurs średni NBP na dzień 31 grudnia 2019 roku: 4,2585 PLN/EUR.

ŚRÓDROCZNY SKRÓCONY SKONSOLIDOWANY RACHUNEK ZYSKÓW I STRAT

	Nota	01.01.2020- 30.06.2020	01.01.2019- 30.06.2019	01.04.2020- 30.06.2020	01.04.2019- 30.06.2019
		(niebadane)	(niebadane)	(niebadane)	(niebadane)
Działalność kontynuowana					
Przychody ze sprzedaży	8	4 685 796	3 500 142	2 465 412	1 939 666
Koszt własny sprzedaży	10.1	(3 523 703)	(2 649 240)	(1 848 129)	(1 472 211)
Zysk brutto ze sprzedaży		1 162 093	850 902	617 283	467 455
Pozostałe przychody operacyjne	10.2	3 633	3 146	1 732	1 871
Koszty sprzedaży i marketingu	10.1	(782 202)	(577 124)	(404 212)	(303 933)
Koszty ogólnego zarządu	10.1	(45 546)	(35 060)	(23 654)	(19 880)
Pozostałe koszty operacyjne	10.3	(3 131)	(5 021)	62	(3 287)
Zysk z działalności operacyjnej		334 847	236 843	191 211	142 226
Przychody finansowe	10.4	2 729	255	2 132	184
Koszty finansowe	10.5	(27 862)	(27 661)	(11 917)	(15 323)
Zysk brutto		309 714	209 437	181 426	127 087
Podatek dochodowy	11	(57 799)	(36 980)	(33 424)	(21 595)
Zysk netto z działalności kontynuowanej		251 915	172 457	148 002	105 492
Zysk netto za okres sprawozdawczy		251 915	172 457	148 002	105 492
Zysk przypadający:					
Akcjonariuszom jednostki dominującej		251 915	172 457	148 002	105 492
Zysk na jedną akcję:					
– podstawowy z zysku przypadający akcjonariuszom jednostki dominującej		2,57	1,76	1,51	1,08
– podstawowy z zysku z działalności kontynuowanej przypadający akcjonariuszom jednostki dominującej		2,57	1,76	1,51	1,08
– rozwodniony z zysku przypadający akcjonariuszom jednostki dominującej		2,57	1,76	1,51	1,08
– rozwodniony z zysku z działalności kontynuowanej przypadający akcjonariuszom jednostki dominującej		2,57	1,76	1,51	1,08

**ŚRÓDROCZNE SKRÓCONE SKONSOLIDOWANE SPRAWOZDANIE
Z CAŁKOWITYCH DOCHODÓW**

	<u>01.01.2020-</u> <u>30.06.2020</u>	<u>01.01.2019-</u> <u>30.06.2019</u>	<u>01.04.2020-</u> <u>30.06.2020</u>	<u>01.04.2019-</u> <u>30.06.2019</u>
Zysk netto za okres sprawozdawczy	251 915	172 457	148 002	105 492
<i>Pozycje nie podlegające przeklasyfikowaniu do zysku w kolejnych okresach sprawozdawczych:</i>				
Zyski/(straty) aktuarialne dotyczące programów określonych świadczeń	-	-	-	-
Podatek dochodowy dotyczący innych całkowitych dochodów	-	-	-	-
Inne całkowite dochody netto nie podlegające przeklasyfikowaniu do zysku/(straty) w kolejnych okresach sprawozdawczych	-	-	-	-
Inne całkowite dochody netto	-	-	-	-
Całkowity dochód w okresie sprawozdawczym	251 915	172 457	148 002	105 492
Całkowity dochód przypadający:				
Akcjonariuszom jednostki dominującej	251 915	172 457	148 002	105 492
Akcjonariuszom niekontrolującym	-	-	-	-
	251 915	172 457	148 002	105 492

**ŚRÓDROCZNE SKRÓCONE SKONSOLIDOWANE SPRAWOZDANIE
Z SYTUACJI FINANSOWEJ****na dzień 30 czerwca 2020 roku**

	<i>Nota</i>	30.06.2020	31.12.2019
AKTYWA			
		<i>(niebadane)</i>	
Rzeczowe aktywa trwałe	12	3 170 229	2 846 818
Aktywa z tytułu prawa do użytkowania		234 081	251 744
Aktywa niematerialne	13	99 824	99 048
Pozostałe aktywa niefinansowe		10	14
Aktywa z tytułu podatku odroczonego	11	19 156	18 139
Aktywa trwałe razem		3 523 300	3 215 763
Zapasy		714 163	623 995
Należności z tytułu dostaw i usług oraz pozostałe należności		44 570	78 123
Należności z tytułu podatku dochodowego		-	123
Pozostałe aktywa niefinansowe		52 647	37 729
Pozostałe aktywa finansowe		437	297
Środki pieniężne i ich ekwiwalenty		301 575	394 720
Aktywa obrotowe razem		1 113 392	1 134 987
SUMA AKTYWÓW		4 636 692	4 350 750
PASYWA			
Kapitał własny (przypadający akcjonariuszom jednostki dominującej)		1 874 268	1 622 353
Kapitał podstawowy		9 804	9 804
Kapitał zapasowy		1 652 132	1 652 132
Zyski zatrzymane		204 832	(47 083)
Pozostałe kapitały własne		7 500	7 500
Udziały niekontrolujące		-	-
Kapitał własny ogółem		1 874 268	1 622 353
Oprocentowane kredyty i pożyczki	16	798 075	578 755
Zobowiązania z tytułu leasingu	16	84 814	99 922
Zobowiązania z tytułu wyemitowanych papierów wartościowych	16	169 932	169 926
Pozostałe zobowiązania		180	210
Rezerwy na świadczenia pracownicze	15	1 830	1 830
Rezerwa z tytułu odroczonego podatku dochodowego	11	19 369	9 509
Rozliczenia międzyokresowe		11	65
Zobowiązania długoterminowe razem		1 074 211	860 217
Zobowiązania z tytułu dostaw i usług oraz pozostałe zobowiązania		1 277 115	1 474 503
Bieżąca część oprocentowanych kredytów i pożyczek	16	181 564	137 705
Zobowiązania z tytułu leasingu	16	50 310	56 316
Zobowiązania z tytułu wyemitowanych papierów wartościowych	16	100 555	100 724
Zobowiązania z tytułu podatku dochodowego		32 474	68 606
Rozliczenia międzyokresowe		45 175	29 306
Rezerwy na świadczenia pracownicze	15	1 020	1 020
Zobowiązania krótkoterminowe razem		1 688 213	1 868 180
Zobowiązania razem		2 762 424	2 728 397
SUMA PASYWÓW		4 636 692	4 350 750

**ŚRÓDROCZNE SKRÓCONE SKONSOLIDOWANE SPRAWOZDANIE
Z PRZEPŁYWÓW PIENIĘŻNYCH****za okres 6 miesięcy zakończony dnia 30 czerwca 2020 roku**

	<i>Nota</i>	01.01.2020- 30.06.2020	01.01.2019- 30.06.2019
		<i>(niebadane)</i>	<i>(niebadane)</i>
Przepływy środków pieniężnych z działalności operacyjnej			
Zysk brutto		309 714	209 437
<i>Korekty o pozycje:</i>		(172 235)	47 949
Amortyzacja		93 992	76 404
(Zysk)/strata na działalności inwestycyjnej		1 149	1 364
Zmiana stanu należności z tytułu dostaw i usług oraz pozostałych należności	17.5	34 489	29 324
Zmiana stanu zapasów		(90 168)	(43 718)
Zmiana stanu zobowiązań z wyjątkiem kredytów i pożyczek	17.5	(153 359)	31 895
Przychody z tytułu odsetek		(781)	(212)
Koszty z tytułu odsetek		27 846	27 631
Zmiana stanu rozliczeń międzykresowych		(438)	(5 093)
Zmiana stanu rezerw		-	-
Podatek dochodowy zapłacony		(84 965)	(69 646)
Pozostałe		-	-
Środki pieniężne netto z działalności operacyjnej		137 479	257 386
Przepływy środków pieniężnych z działalności inwestycyjnej			
Sprzedaż rzeczowych aktywów trwałych i aktywów niematerialnych		641	582
Nabycie rzeczowych aktywów trwałych i aktywów niematerialnych		(436 906)	(435 042)
Odsetki otrzymane		781	212
Udzielenie pożyczek		(140)	-
Środki pieniężne netto z działalności inwestycyjnej		(435 624)	(434 248)
Przepływy środków pieniężnych z działalności finansowej			
Płatności zobowiązań z tytułu leasingu		(30 332)	(28 706)
Wpływy z tytułu zaciągnięcia pożyczek/ kredytów	16	351 310	300 706
Splata pożyczek/ kredytów		(88 132)	(159 389)
Emisja dłużnych papierów wartościowych	17.2	-	170 000
Odsetki zapłacone		(27 846)	(26 544)
Środki pieniężne netto z działalności finansowej		205 000	256 067
Zwiększenie netto stanu środków pieniężnych i ich ekwiwalentów		(93 145)	79 205
Środki pieniężne na początek okresu		394 720	268 920
Środki pieniężne na koniec okresu	17.5	301 575	348 125

ŚRÓDROCZNE SKRÓCONE SKONSOLIDOWANE SPRAWOZDANIE ZE ZMIAN W KAPITALE WŁASNYM za okres 6 miesięcy zakończony dnia 30 czerwca 2020 roku

	Przypadający akcjonariuszom jednostki dominującej				Razem
	Kapitał podstawowy	Kapitał zapasowy	Zyski zatrzymane	Pozostałe kapitały własne	
Na dzień 1 stycznia 2020 roku	9 804	1 652 132	(47 083)	7 500	1 622 353
Zysk netto za rok 2020	-	-	251 915	-	251 915
Inne całkowite dochody netto za rok 2020	-	-	-	-	-
<i>Całkowity dochód za rok</i>	-	-	251 915	-	251 915
Na dzień 30 czerwca 2020 roku*	9 804	1 652 132	204 832	7 500	1 874 268
Na dzień 1 stycznia 2019 roku	9 804	1 307 273	(112 704)	7 500	1 211 873
Zysk netto za rok 2019	-	-	410 907	-	410 907
Inne całkowite dochody netto za rok 2019	-	-	(427)	-	(427)
<i>Całkowity dochód za rok</i>	-	-	410 480	-	410 480
Podział wyniku finansowego za rok 2018	-	344 859	(344 859)	-	-
Na dzień 31 grudnia 2019 roku	9 804	1 652 132	(47 083)	7 500	1 622 353
Na dzień 1 stycznia 2019 roku	9 804	1 307 273	(112 704)	7 500	1 211 873
Zysk netto za rok 2019	-	-	172 457	-	172 457
Inne całkowite dochody netto za rok 2019	-	-	-	-	-
<i>Całkowity dochód za rok</i>	-	-	172 457	-	172 457
Podział wyniku finansowego za rok 2018	-	344 859	(344 859)	-	-
Na dzień 30 czerwca 2019 roku*	9 804	1 652 132	(285 106)	7 500	1 384 330

* dane niebadane

DODATKOWE NOTY OBJAŚNIAJĄCE

1. Informacje ogólne

Grupa Kapitałowa Dino Polska S.A. („Grupa”) składa się z Dino Polska S.A. („jednostka dominująca”, „Spółka”) i jej spółek zależnych. Śródroczne skrócone skonsolidowane sprawozdanie finansowe Grupy obejmuje okres 6 miesięcy zakończony dnia 30 czerwca 2020 roku oraz zawiera dane porównawcze za okres 6 miesięcy zakończony dnia 30 czerwca 2019 roku oraz na dzień 31 grudnia 2019 roku.

Jednostka dominująca jest wpisana do rejestru przedsiębiorców Krajowego Rejestru Sądowego prowadzonego przez Sąd Rejonowy, Poznań Nowe Miasto i Wilda, IX Wydział Gospodarczy Krajowego Rejestru Sądowego, pod numerem KRS 0000408273. Jednostce dominującej nadano numer statystyczny REGON 300820828.

Czas trwania jednostki dominującej oraz jednostek wchodzących w skład Grupy jest nieoznaczony.

Podstawowym przedmiotem działania Grupy jest sprzedaż detaliczna w niewyspecjalizowanych sklepach z przewagą żywności, napojów i wyrobów tytoniowych. Ponadto w ramach Grupy prowadzona jest produkcja wyrobów z mięsa, a powstałe produkty przeznaczone są w postaci mięsa kulinarnego odbiorcom zewnętrznym poprzez posiadaną sieć detaliczną.

Niniejsze śródroczne skrócone skonsolidowane sprawozdanie finansowe Grupy za okres 6 miesięcy zakończony 30 czerwca 2020 roku zostało przez Zarząd zatwierdzone do publikacji w dniu 21 sierpnia 2020 roku.

Śródroczny wynik finansowy może nie odzwierciedlać w pełni możliwego do zrealizowania wyniku finansowego za rok obrotowy.

2. Zmiany w składzie Grupy

W okresie sprawozdawczym nie wystąpiły zmiany w składzie Grupy Kapitałowej Dino Polska S.A.

3. Podstawa sporządzenia śródrocznego skróconego skonsolidowanego sprawozdania finansowego

Niniejsze śródroczne skonsolidowane skrócone sprawozdanie finansowe zostało sporządzone zgodnie z Międzynarodowym Standardem Rachunkowości nr 34 „Śródroczna Sprawozdawczość Finansowa” zatwierdzonym przez UE („MSR 34”).

Śródroczne skonsolidowane skrócone sprawozdanie finansowe nie obejmuje wszystkich informacji oraz ujawnień wymaganych w rocznym sprawozdaniu finansowym i należy je czytać łącznie ze skonsolidowanym sprawozdaniem finansowym Grupy za rok zakończony 31 grudnia 2019 roku zatwierdzonym do publikacji w dniu 12 marca 2020 roku.

Niniejsze śródroczne skrócone skonsolidowane sprawozdanie finansowe jest przedstawione w złotych („PLN”), a wszystkie wartości, o ile nie wskazano inaczej, podane są w tysiącach PLN.

Niniejsze śródroczne skrócone skonsolidowane sprawozdanie finansowe zostało sporządzone przy założeniu kontynuowania działalności gospodarczej przez spółki Grupy w dającej się przewidzieć przyszłości, z wyjątkiem Vitrena Holdings Ltd. będącej w stanie likwidacji.

Na dzień 30 czerwca 2020 roku wystąpiła nadwyżka zobowiązań bieżących nad aktywami obrotowymi, co jest typowe dla branży detalicznej i jej sezonowości, w której przeważająca część sprzedaży dokonywana jest na warunkach gotówkowych, minimalizowany jest stan zapasów, a dostawcy udzielają odroczonej terminowości płatności. Jednocześnie Grupa Kapitałowa prowadzi intensywny rozwój sieci angażując wolne środki oraz środki z kredytów bankowych w zwiększenie liczby funkcjonujących sklepów. Warunki zawieszające związane z umowami kredytowymi są na bieżąco monitorowane. Na dzień bilansowy 30 czerwca 2020 roku warunki umów kredytowych nie zostały złamane, ponadto w ocenie Zarządu nie ma ryzyka wypowiedzenia przez banki tych umów w ciągu 12 miesięcy od dnia bilansowego 30 czerwca 2020 roku. Spółka na bieżąco monitoruje sytuację epidemiologiczną i jej wpływ na swoją działalność. Na datę niniejszego śródrocznego skonsolidowanego

sprawozdania finansowego wszystkie obszary działalności operacyjnej Spółki funkcjonują sprawnie i nie ma istotnych przesłanek do rewizji planów i celów, które Zarząd ustalił na 2020 rok, ani nie stwierdza się istnienia okoliczności wskazujących na zagrożenie kontynuowania działalności przez spółki Grupy.

4. Istotne zasady (polityka) rachunkowości

Zasady (polityki) rachunkowości zastosowane do sporządzenia śródrocznego skróconego skonsolidowanego sprawozdania finansowego są spójne z tymi, które zastosowano przy sporządzaniu rocznego skonsolidowanego sprawozdania finansowego Grupy za rok zakończony dnia 31 grudnia 2019 roku, z wyjątkiem zastosowania nowych lub zmienionych standardów oraz interpretacji obowiązujących dla okresów rocznych rozpoczynających się dnia 1 stycznia 2020 roku i później.

Zmienione standardy oraz interpretacje, które mają zastosowanie po raz pierwszy w 2020 roku, nie mają istotnego wpływu na śródroczne skrócone skonsolidowane sprawozdanie finansowe Grupy.

- *Zmiany do MSSF 3: Definicja przedsięwzięcia*

Zmiany do MSSF 3 precyzują, że aby zostać uznanym za przedsięwzięcie, zintegrowany zespół działań i aktywów musi obejmować co najmniej jeden wkład i jeden znaczący proces, które łącznie znacząco przyczyniają się do zdolności do tworzenia produktu. Zmiany te wyjaśniają również, że przedsięwzięcie może istnieć bez wszystkich wkładów i procesów niezbędnych do wytworzenia produktów.

- *Zmiany do MSSF 7, MSSF 9 i MSR 39: Reforma wskaźników referencyjnych stóp procentowych*

Zmiany do MSSF 9 i MSR 39 wprowadzają szereg odstępstw w odniesieniu do wszystkich powiązań zabezpieczających, na które reforma IBOR wywiera bezpośredni wpływ. Reforma IBOR wywiera wpływ na powiązanie zabezpieczające, jeżeli prowadzi do powstania niepewności co do harmonogramu i/ lub kwoty przepływów pieniężnych opartych na wskaźniku referencyjnym stopy procentowej wynikających z pozycji zabezpieczanej lub instrumentu zabezpieczającego opartych na wskaźniku referencyjnym stopy procentowej.

- *Zmiany do MSR 1 i MSR 8: Definicja pojęcia „istotne”*

Zmiany do MSR 1 i MSR 8 wprowadzają nową definicję pojęcia „istotne”, która stanowi, że „informacje są istotne, jeżeli w racjonalny sposób można oczekiwać, że ich pominięcie, zniekształcenie lub ich nieprzejrzystość może wpływać na decyzje głównych użytkowników sprawozdania finansowego ogólnego przeznaczenia podejmowane na podstawie takiego sprawozdania, zawierającego informacje finansowe dotyczące konkretnej jednostki sprawozdawczej”. Zmiany wyjaśniają, że istotność będzie zależeć od charakteru lub wielkości informacji, indywidualnie lub w połączeniu z innymi informacjami, w kontekście całości sprawozdania finansowego.

- *Założenia koncepcyjne sprawozdawczości finansowej z dnia 29 marca 2018 roku*

Założenia koncepcyjne nie stanowią odrębnego standardu i żadne z zaprezentowanych w nich pojęć nie zastępuje i nie uchyla pojęć przedstawionych w jakimkolwiek standardzie, ani wymogów żadnego ze standardów. Celem Założeń koncepcyjnych jest wspieranie RMSR w tworzeniu standardów, pomoc osobom sporządzającym sprawozdania finansowe w opracowaniu spójnych zasad (polityki) rachunkowości tam, gdzie brak stosownego standardu, a także wspieranie wszystkich stron sprawozdawczości finansowej w rozumieniu i stosowaniu standardów. Zaktualizowane założenia koncepcyjne obejmują pewne nowe pojęcia, zawierają aktualizację definicji i kryteriów ujmowania składników aktywów i zobowiązań, a także doprecyzowują pewne ważne koncepcje.

Grupa nie zdecydowała się na wcześniejsze zastosowanie żadnego standardu, interpretacji lub zmiany, która została opublikowana, lecz nie weszła dotychczas w życie w świetle przepisów Unii Europejskiej.

5. Zmiana szacunków i korekty błędów

W okresie 6 miesięcy zakończonym 30 czerwca 2020 roku nie nastąpiła zmiana szacunków w stosunku do 31 grudnia 2019 roku.

6. Sezonowość działalności

Przychody ze sprzedaży oraz wyniki finansowe wykazywane w poszczególnych kwartałach są odzwierciedleniem sezonowości w sprzedaży. Grupa uzyskuje wzrost przychodów ze sprzedaży w okresach okołoswiątecznych oraz w okresie letnim. Ponadto przychody Grupy Dino zależą od liczby otwieranych sklepów, a ta w okresie zimowym, szczególnie w I kwartale roku, z uwagi na warunki atmosferyczne ograniczające możliwość prowadzenia prac budowlanych, jest niższa niż w pozostałych kwartałach roku, w szczególności niż w III i IV kwartale.

7. Przychody z umów z klientami

Podstawowym przedmiotem działania Grupy jest sprzedaż detaliczna towarów o różnym asortymencie (głównie żywności, napojów i wyrobów tytoniowych) oraz produktów (wyrobów w postaci mięsa kulinarnego). Sprzedaż dóbr we własnych i wynajmowanych sklepach bezpośrednio do odbiorcy indywidualnego (detalicznego) wyniosła około 98% przychodów uzyskanych przez Grupę. Jeżeli umowa zawiera tylko jedno zobowiązanie do wykonania świadczenia – sprzedaż towaru bądź wytworzonego w Grupie produktu, przychód będzie rozpoznawany w określonym momencie, tj. gdy klient uzyska kontrolę nad towarem lub produktem – w momencie sprzedaży i zapłaty w sklepie przez odbiorcę detalicznego.

8. Informacje dotyczące segmentów działalności

Grupa Kapitałowa Dino Polska S.A. funkcjonuje w jednym sektorze biznesowym, posiada jeden segment operacyjny i sprawozdawczy w postaci sprzedaży w sieci detalicznej.

Przychody dzielą się ze względu na typ produktu lub towaru, grupę produktową. Zarząd natomiast nie dokonuje szczegółowych pomiarów wyników operacyjnych na podstawie żadnej z powyższych kategorii, stąd problematycznym jest ustalenie jednoznacznego wpływu alokacji zasobów na poszczególne kategorie. Jako taka, informacja na temat przychodów osiągniętych w podziale na poszczególne kategorie, ma ograniczoną wartość decyzyjną. Ponieważ najmniejszym obszarem działalności dla którego Zarząd analizuje wskaźniki dochodowości jest poziom Grupy Kapitałowej Dino Polska S.A. jako całość, wyodrębniono tylko jeden segment operacyjny.

	<i>01.01.2020- 30.06.2020</i>	<i>01.01.2019- 30.06.2019</i>
Przychody ze sprzedaży produktów i usług	593 054	419 217
Przychody ze sprzedaży towarów i materiałów	4 092 742	3 080 925
Razem	4 685 796	3 500 142

Jako przychody ze sprzedaży produktów prezentowane są przychody uzyskane ze sprzedaży produktów mięsnych wytworzonych w ramach Grupy, natomiast jako przychody ze sprzedaży towarów – przychody ze sprzedaży detalicznej towarów zakupionych w celu dalszej odsprzedaży. W przychodach ze sprzedaży usług Grupa ujmuje przychody uzyskane z najmu. W I półroczu 2020 roku przychody z tego tytułu wyniosły 3 042 tys. PLN (w 2019 roku: 3 345 tys. PLN). Grupa nie ma klientów, do których sprzedaż wyniosłaby powyżej 10% wartości sprzedaży ogółem. Całość przychodów ze sprzedaży Grupa uzyskała w obrocie krajowym.

9. Dywidendy wypłacone i zaproponowane do wypłaty

W okresie sprawozdawczym zarówno jednostka dominująca jak i spółki zależne nie wypłacała i nie dokonywała wypłaty dywidendy.

10. Przychody i koszty

10.1. Koszty według rodzajów

	01.01.2020- 30.06.2020	01.01.2019- 30.06.2019
Amortyzacja	93 992	76 404
Zużycie materiałów i energii	440 713	310 295
Usługi obce	149 633	140 673
Podatki i opłaty	27 025	20 023
Koszty świadczeń pracowniczych	571 520	402 450
Pozostałe koszty rodzajowe	17 483	13 950
Wartość sprzedanych towarów i materiałów	3 058 887	2 301 732
Koszty według rodzajów ogółem, w tym:	4 359 253	3 265 527
Pozycje ujęte w koszcie własnym sprzedaży	3 523 703	2 649 240
Pozycje ujęte w kosztach sprzedaży i marketingu	782 202	577 124
Pozycje ujęte w kosztach ogólnego zarządu	45 546	35 060
Zmiana stanu produktów	7 802	4 103

10.2. Pozostałe przychody operacyjne

	01.01.2020- 30.06.2020	01.01.2019- 30.06.2019
Odpisy aktualizujące należności	2	-
Dotacje	392	329
Odszkodowania	562	446
Przychody od terminowych wpłat PIT-4	72	73
Przychody ze sprzedaży certyfikatów PMEAF	76	-
Inne (w tym noty obciążeniowe/uznaniowe)	2 529	2 298
Pozostałe przychody operacyjne ogółem	3 633	3 146

10.3. Pozostałe koszty operacyjne

	01.01.2020- 30.06.2020	01.01.2019- 30.06.2019
Odpisy aktualizujące należności	269	111
Straty wynikające z kradzieży towarów handlowych	415	142
Strata na sprzedaży rzeczowych aktywów trwałych	1 149	1 364
Darowizny	276	157
Inne (w tym VAT 90 dni)	1 022	3 247
Pozostałe koszty operacyjne ogółem	3 131	5 021

10.4. Przychody finansowe

	01.01.2020- 30.06.2020	01.01.2019- 30.06.2019
Przychody z tytułu odsetek bankowych	400	194
Przychody z tytułu odsetek od należności	366	18
Przychody z tytułu odsetek od pożyczek	15	-
Dodatnie różnice kursowe	1 948	43
Przychody finansowe ogółem	2 729	255

10.5. Koszty finansowe

	<u>01.01.2020- 30.06.2020</u>	<u>01.01.2019- 30.06.2019</u>
Odsetki od kredytów bankowych	12 090	12 829
Odsetki od zobowiązań handlowych	9 515	10 156
Odsetki od innych zobowiązań	89	19
Odsetki od obligacji	3 676	1 554
Odsetki od leasingu	2 324	2 912
Prowizje	168	191
Koszty finansowe ogółem	27 862	27 661

11. Podatek dochodowy

Uzgodnienie podatku dochodowego od zysku (straty) brutto przed opodatkowaniem według ustawowej stawki podatkowej, z podatkiem dochodowym liczonym według efektywnej stawki podatkowej Grupy przedstawia się następująco:

	<u>01.01.2020- 30.06.2020</u>	<u>01.01.2019- 30.06.2019</u>
Zysk brutto przed opodatkowaniem z działalności kontynuowanej	309 714	209 437
Zysk brutto przed opodatkowaniem	309 714	209 437
Podatek według ustawowej stawki podatkowej obowiązującej w Polsce wynoszącej 19% (okres porównawczy: 19%)	(58 846)	(39 793)
Ulga inwestycyjna z tytułu działalności w specjalnej strefie ekonomicznej	1 809	483
Koszty i przychody trwale nie będące elementem podstawy opodatkowania	(762)	2 330
Podatek według efektywnej stawki podatkowej 19% (okres porównawczy: 18%)	(57 799)	(36 980)
Podatek dochodowy (obciążenie) wykazany w skonsolidowanym zysku lub stracie	(57 799)	(36 980)

Odroczony podatek dochodowy wynika z następujących pozycji:

	<i>Skonsolidowane sprawozdanie z sytuacji finansowej</i>		<i>Skonsolidowany rachunek zysków i strat za rok zakończony</i>	
	<u>30.06.2020</u>	<u>31.12.2019</u>	<u>30.06.2020</u>	<u>30.06.2019</u>
<i>Rezerwa z tytułu podatku odroczonego</i>				
Przejęciowa różnica w wartości środków trwałych	31 518	28 084	3 434	4 061
Naliczone odsetki na dzień bilansowy	7 236	6 523	713	(160)
Rezerwa na przyszłe przychody	23 389	10 052	13 337	4 252
Pozostałe	2	22	(20)	(37)
Korekta prezentacyjna	(42 776)	(35 172)	(7 604)	(3 426)
Rezerwa z tytułu podatku odroczonego	19 369	9 509		
<i>Aktywa z tytułu podatku odroczonego</i>				
Różnica w wycenie zapasów	17 721	16 161	1 560	(263)
Rezerwy z tytułu odpraw emerytalnych	495	494	1	(11)
Rezerwa na niewykorzystane urlopy	7 042	5 132	1 910	969
Rezerwa na pozostałe zobowiązania (np. energię, premie, badanie sprawozdań finansowych)	4 817	1 907	2 910	4 080
Umowy zlecenia wypłacone w następnym roku	697	672	25	75
Składki ZUS	5 741	4 704	1 037	463
Naliczone odsetki na dzień bilansowy	7 397	6 707	690	
Inne (w tym ujemne różnice kursowe, VAT 90 dni)	329	151	178	(879)
Straty możliwe do odliczenia od przyszłych dochodów do opodatkowania	240	246	(6)	57

GRUPA KAPITAŁOWA DINO POLSKA S.A.

Śródroczne skrócone skonsolidowane sprawozdanie finansowe za okres 6 miesięcy zakończony dnia 30 czerwca 2020 roku sporządzone według Międzynarodowych Standardów Sprawozdawczości Finansowej zatwierdzonych do stosowania w UE Dodatkowe noty objaśniające
(w tysiącach PLN)

Przejęciowa różnica w wartości środków trwałych	4 729	4 413	316	316
Ulga od wielkości kwalifikowanych wydatków inwestycyjnych za działalność w Specjalnej Strefie Ekonomicznej	12 724	12 724	-	-
Korekta prezentacyjna	(42 776)	(35 172)	(7 604)	(3 426)
Aktywa z tytułu podatku odroczonego	19 156	18 139		
Obciążenie z tytułu odroczonego podatku dochodowego			(8 843)	(3 309)

*Korekta prezentacyjna związana z kompensowaniem aktywa i rezerwy z tytułu odroczonego podatku dochodowego na poziomie poszczególnych spółek wchodzących w skład grupy kapitałowej.

Szczegóły transakcji oraz ryzyk podatkowych zostały przedstawione w skonsolidowanym sprawozdaniu finansowym za rok 2019 (nota 14.3).

12. Rzeczowe aktywa trwałe

Kupno i sprzedaż

W okresie 6 miesięcy zakończonym 30 czerwca 2020 roku, Grupa nabyła rzeczowe aktywa trwałe o wartości 391 590 tys. PLN (w okresie 6 miesięcy zakończonym 30 czerwca 2019 roku: 403 719 tys. PLN).

W okresie 6 miesięcy zakończonym 30 czerwca 2020 roku, Grupa dokonała likwidacji i sprzedaży składników rzeczowych aktywów trwałych na łączną wartość netto 1 475 tys. PLN (w okresie 6 miesięcy zakończonym 30 czerwca 2019 roku: 1 929 tys. PLN).

13. Aktywa niematerialne

Kupno i sprzedaż

W okresie 6 miesięcy zakończonym 30 czerwca 2020 roku, Grupa nabyła składniki aktywów niematerialnych (licencje i oprogramowania) o wartości 3 164 tys. PLN (w 2019: 5 338 tys. PLN).

14. Wartość firmy

W okresie zakończonym dnia 30 czerwca 2020 roku oraz dnia 31 grudnia 2019 roku nie wystąpiły zmiany wartości firmy. Na dzień 30 czerwca 2020 roku wartość firmy wyniosła 64 989 tys. PLN (2019 rok: 64 989 tys. PLN). Grupa przeprowadziła test na utratę wartości na dzień 31 grudnia 2019 roku. Test wykazał, że nie wystąpiła utrata wartości w odniesieniu do wartości firmy i znaków firmowych. W ocenie Zarządu nie wystąpiły przesłanki do wykonania testu na 30 czerwca 2020 roku.

15. Rezerwy

	Świadczenia emerytalne i rentowe	Rezerwa z tytułu odroczonego podatku dochodowego	Razem
Bilans otwarcia na 1 stycznia 2020 roku	2 850	9 509	12 359
Zwiększenia	-	9 860	9 860
Wykorzystanie	-	-	-
Bilans zamknięcia na 30 czerwca 2020 roku	2 850	19 369	22 219
Rezerwy krótkoterminowe	1 020	-	1 020
Rezerwy długoterminowe	1 830	19 369	21 199

GRUPA KAPITAŁOWA DINO POLSKA S.A.

Śródroczne skrócone skonsolidowane sprawozdanie finansowe za okres 6 miesięcy zakończony dnia 30 czerwca 2020 roku sporządzone według Międzynarodowych Standardów Sprawozdawczości Finansowej zatwierdzonych do stosowania w UE Dodatkowe noty objaśniające
(w tysiącach PLN)

	<i>Świadczenia emerytalne i rentowe</i>	<i>Rezerwa z tytułu odroczonego podatku dochodowego</i>	<i>Razem</i>
Bilans otwarcia na 1 stycznia 2019 roku	2 091	5 923	8 014
Zwiększenia	759	3 586	4 345
Wykorzystanie	-	-	-
Bilans zamknięcia na 31 grudnia 2019 roku	2 850	9 509	12 359
Rezerwy krótkoterminowe	1 020	-	1 020
Rezerwy długoterminowe	1 830	9 509	11 339

16. Oprocentowane kredyty bankowe i pożyczki, dłużne papiery wartościowe oraz zobowiązania z tytułu leasingu

		<i>30.06.2020</i>	<i>31.12.2019</i>
Krótkoterminowe			
Zobowiązania z tytułu leasingu		50 310	56 316
Kredyty inwestycyjne		156 525	117 251
Kredyty na finansowanie bieżącej działalności		24 654	19 998
Pożyczka		385	456
Emisja dłużnych papierów wartościowych	17.2	100 555	100 724
		332 429	294 745
Długoterminowe			
Zobowiązania z tytułu leasingu		84 814	99 922
Kredyty inwestycyjne		678 402	518 528
Kredyty na finansowanie bieżącej działalności		119 673	60 071
Pożyczka		-	156
Emisja dłużnych papierów wartościowych	17.2	169 932	169 926
		1 052 821	848 603

GRUPA KAPITAŁOWA DINO POLSKA S.A.

Śródroczne skrócone skonsolidowane sprawozdanie finansowe za okres 6 miesięcy zakończony dnia 30 czerwca 2020 roku sporządzone według Międzynarodowych Standardów Sprawozdawczości Finansowej zatwierdzonych do stosowania w UE Dodatkowe noty objaśniające
(w tysiącach PLN)

Rodzaj zobowiązania	Data podpisania umowy	Saldo zobowiązania na 30 czerwca 2020 (tys. PLN)	Oprocentowanie	Data spłaty	Rodzaj zabezpieczenia
1. Umowa kredytowa PKO BP	2012-01-26	-	WIBOR + marża	2020-10-30	hipoteka umowna łączna, cesja praw z polisy ubezpieczeniowej
2. Umowa kredytowa PKO BP	2016-10-25	34 922	WIBOR + marża	2024-10-24	hipoteka umowna łączna, cesja praw z polisy ubezpieczeniowej
3. Umowa kredytowa PKO BP	2011-04-13	905	WIBOR + marża	2021-04-12	hipoteka umowna łączna, cesja praw z polisy ubezpieczeniowej
4. Umowa kredytowa PKO BP	2013-05-23	16 250	WIBOR + marża	2021-12-31	hipoteka umowna łączna, cesja praw z polisy ubezpieczeniowej
5. Umowa kredytowa PKO BP	2016-10-25	102 353	WIBOR + marża	2025-04-24	hipoteka umowna łączna, cesja praw z polisy ubezpieczeniowej
6. Umowa kredytowa PKO BP	2019-02-11	69 647	WIBOR + marża	2026-08-11	hipoteka umowna łączna, cesja praw z polisy ubezpieczeniowej
7. Umowa kredytowa PKO BP	2020-02-07	150 000	WIBOR + marża	2023-11-06	hipoteka umowna łączna, cesja praw z polisy ubezpieczeniowej
8. Umowa kredytowa Santander	2018-02-19	55 050	WIBOR + marża	2023-02-18	hipoteka umowna łączna, cesja praw z polisy ubezpieczeniowej
9. Umowa kredytowa mBank	2016-11-04	-	WIBOR + marża	2022-10-06	hipoteka umowna łączna, cesja praw z polisy ubezpieczeniowej
10. Umowa kredytowa mBank	2012-03-08	2 270	WIBOR + marża	2021-12-31	hipoteka umowna łączna, cesja praw z polisy ubezpieczeniowej
11. Umowa kredytowa mBank	2013-11-22	1 221	WIBOR + marża	2023-10-31	hipoteka umowna łączna, cesja praw z polisy ubezpieczeniowej
12. Umowa kredytowa mBank	2014-01-09	10 548	WIBOR + marża	2023-11-30	hipoteka umowna łączna, cesja praw z polisy ubezpieczeniowej
13. Umowa kredytowa mBank	2015-04-17	12 179	WIBOR + marża	2025-03-31	hipoteka umowna łączna, cesja praw z polisy ubezpieczeniowej
14. Umowa kredytowa mBank	2016-08-16	2 979	WIBOR + marża	2021-07-30	hipoteka umowna łączna, cesja praw z polisy ubezpieczeniowej
15. Umowa kredytowa ING	2014-04-15	--	WIBOR + marża	2020-04-14	hipoteka umowna łączna, cesja praw z polisy ubezpieczeniowej
16. Umowa kredytowa ING	2014-04-15	16 672	WIBOR + marża	2022-04-14	hipoteka umowna łączna, cesja praw z polisy ubezpieczeniowej
17. Umowa kredytowa ING	2016-04-15	12 500	WIBOR + marża	2024-04-14	hipoteka umowna łączna, cesja praw z polisy ubezpieczeniowej
18. Umowa kredytowa ING	2018-07-03	50 000	WIBOR + marża	2026-07-02	hipoteka umowna łączna, cesja praw z polisy ubezpieczeniowej
19. Umowa kredytowa Millennium	2018-08-09	-	WIBOR + marża	2021-08-08	hipoteka umowna łączna, cesja praw z polisy ubezpieczeniowej
20. Umowa kredytowa Bank Millennium	2018-08-09	33 750	WIBOR + marża	2023-08-08	hipoteka umowna łączna, cesja praw z polisy ubezpieczeniowej
21. Umowa kredytowa Bank Millennium	2019-08-08	70 000	WIBOR + marża	2024-07-21	hipoteka umowna łączna, cesja praw z polisy ubezpieczeniowej
22. Umowa kredytowa Bank Millennium	2020-04-03	40 578	WIBOR + marża	2025-04-02	hipoteka umowna łączna, cesja praw z polisy ubezpieczeniowej
23. Pożyczka Siemens	2016-02-24	385	WIBOR + marża	2021-02-28	weksel
24. Umowa kredytowa BNP Paribas	2017-03-20	-	WIBOR + marża	2021-03-31	hipoteka umowna łączna, cesja praw z polisy ubezpieczeniowej
25. Umowa kredytowa BNP Paribas	2017-03-20	62 857	WIBOR + marża	2025-12-31	hipoteka umowna łączna, cesja praw z polisy ubezpieczeniowej
26. Umowa kredytowa BNP Paribas	2019-09-04	60 000	WIBOR + marża	2025-09-04	hipoteka umowna łączna, cesja praw z polisy ubezpieczeniowej
27. Umowa kredytowa Bank Handlowy	2018-10-03	-	WIBOR + marża	2021-10-01	hipoteka umowna łączna, cesja praw z polisy ubezpieczeniowej
28. Umowa kredytowa PKO BP	2016-10-25	10 297	WIBOR + marża	2024-10-24	hipoteka umowna łączna, cesja praw z polisy ubezpieczeniowej
29. Umowa kredytowa mBank	2011-12-14	1 306	WIBOR + marża	2021-08-31	hipoteka umowna łączna, cesja praw z polisy ubezpieczeniowej
30. Umowa kredytowa BZ WBK	2016-05-24	20 911	WIBOR + marża	2023-02-18	hipoteka umowna łączna, cesja praw z polisy ubezpieczeniowej
31. Umowa kredytowa mBank	2016-08-16	17 570	WIBOR + marża	2021-07-30	hipoteka umowna łączna, cesja praw z polisy ubezpieczeniowej
32. Umowa kredytowa ING	2016-04-15	17 844	WIBOR + marża	2024-04-14	hipoteka umowna łączna, cesja praw z polisy ubezpieczeniowej
33. Umowa kredytowa BGŻ BNP Paribas	2018-11-13	-	WIBOR + marża	2020-11-13	hipoteka umowna łączna, cesja praw z polisy ubezpieczeniowej
34. Umowa kredytowa PKO BP	2019-02-11	59 731	WIBOR + marża	2026-08-11	hipoteka umowna łączna, cesja praw z polisy ubezpieczeniowej
35. Umowa kredytowa PKO BP	2020-01-02	47 917	WIBOR + marża	2023-04-02	hipoteka umowna łączna, cesja praw z polisy ubezpieczeniowej
RAZEM		980 642			

*Saldo zobowiązań bez uwzględnienia prowizji.

Ponadto na zobowiązaniach z tytułu kredytów i leasingów występują zabezpieczenia w postaci weksli in blanco.

GRUPA KAPITAŁOWA DINO POLSKA S.A.

Śródroczne skrócone skonsolidowane sprawozdanie finansowe za okres 6 miesięcy zakończony dnia 30 czerwca 2020 roku sporządzone według Międzynarodowych Standardów Sprawozdawczości Finansowej zatwierdzonych do stosowania w UE Dodatkowe noty objaśniające
(w tysiącach PLN)

Rodzaj zobowiązania	Data podpisania umowy	Saldo zobowiązania na 31 grudnia 2019* (tys. PLN)	Oprocentowanie	Data spłaty	Rodzaj zabezpieczenia
1. Umowa kredytowa mBank	2013-11-22	1 404	WIBOR + marża	2023-10-31	hipoteka umowna łączna, cesja praw z polisy ubezpieczeniowej
2. Umowa kredytowa mBank	2012-03-08	3 026	WIBOR + marża	2021-12-31	hipoteka umowna łączna, cesja praw z polisy ubezpieczeniowej
3. Umowa kredytowa PKO BP	2012-01-26	-	WIBOR + marża	2019-10-28	hipoteka umowna łączna, cesja praw z polisy ubezpieczeniowej
4. Umowa kredytowa PKO BP	2011-04-13	1 463	WIBOR + marża	2021-04-12	hipoteka umowna łączna, cesja praw z polisy ubezpieczeniowej
5. Umowa kredytowa PKO BP	2013-05-23	21 667	WIBOR + marża	2021-12-31	hipoteka umowna łączna, cesja praw z polisy ubezpieczeniowej
6. Umowa kredytowa PKO BP	2016-10-25	39 030	WIBOR + marża	2024-10-24	hipoteka umowna łączna, cesja praw z polisy ubezpieczeniowej
7. Umowa kredytowa BZ WBK	2018-02-19	58 803	WIBOR + marża	2023-02-18	hipoteka umowna łączna, cesja praw z polisy ubezpieczeniowej
8. Umowa kredytowa mBank	2014-01-09	12 141	WIBOR + marża	2023-11-30	hipoteka umowna łączna, cesja praw z polisy ubezpieczeniowej
9. Umowa kredytowa ING	2014-04-15	20 838	WIBOR + marża	2022-04-14	hipoteka umowna łączna, cesja praw z polisy ubezpieczeniowej
10. Umowa kredytowa Bank Millennium	2014-12-18	4 319	WIBOR + marża	2020-06-17	hipoteka umowna łączna, cesja praw z polisy ubezpieczeniowej
11. Umowa kredytowa mBank	2015-04-17	13 461	WIBOR + marża	2025-03-31	hipoteka umowna łączna, cesja praw z polisy ubezpieczeniowej
12. Umowa kredytowa ING	2014-04-15	-	WIBOR + marża	2020-04-14	hipoteka umowna łączna, cesja praw z polisy ubezpieczeniowej
13. Umowa kredytowa Millennium	2018-08-09	-	WIBOR + marża	2021-08-08	hipoteka umowna łączna, cesja praw z polisy ubezpieczeniowej
14. Umowa kredytowa mBank	2016-08-16	3 237	WIBOR + marża	2021-07-30	hipoteka umowna łączna, cesja praw z polisy ubezpieczeniowej
15. Umowa kredytowa mBank	2016-11-04	-	WIBOR + marża	2019-10-08	hipoteka umowna łączna, cesja praw z polisy ubezpieczeniowej
16. Umowa kredytowa Millennium	2016-05-12	18 250	WIBOR + marża	2021-05-11	hipoteka umowna łączna, cesja praw z polisy ubezpieczeniowej
17. Pożyczka Siemens	2016-02-24	611	WIBOR + marża	2021-02-28	weksel
18. Umowa kredytowa PKO BP	2016-10-25	112 941	WIBOR + marża	2025-04-24	hipoteka umowna łączna, cesja praw z polisy ubezpieczeniowej
19. Umowa kredytowa ING	2016-04-15	14 062	WIBOR + marża	2024-04-14	hipoteka umowna łączna, cesja praw z polisy ubezpieczeniowej
20. Umowa kredytowa BGŻ BNP Paribas	2017-03-20	-	WIBOR + marża	2019-03-19	hipoteka umowna łączna, cesja praw z polisy ubezpieczeniowej
21. Umowa kredytowa BGŻ BNP Paribas	2017-03-20	69 524	WIBOR + marża	2025-12-31	hipoteka umowna łączna, cesja praw z polisy ubezpieczeniowej
22. Umowa kredytowa BGŻ BNP Paribas	2018-11-13	-	WIBOR + marża	2020-11-13	oświadczenie o poddaniu egzekucji art. 777
23. Umowa kredytowa PKO BP	2018-01-15	11 493	WIBOR + marża	2024-10-24	hipoteka umowna łączna, cesja praw z polisy ubezpieczeniowej
24. Umowa kredytowa mBank	2011-12-14	1 866	WIBOR + marża	2021-08-31	hipoteka umowna łączna, cesja praw z polisy ubezpieczeniowej
25. Umowa kredytowa BZ WBK	2016-05-24	22 309	WIBOR + marża	2021-04-30	hipoteka umowna łączna, cesja praw z polisy ubezpieczeniowej
26. Umowa kredytowa mBank	2016-08-16	19 370	WIBOR + marża	2021-07-30	hipoteka umowna łączna, cesja praw z polisy ubezpieczeniowej
27. Umowa kredytowa ING	2016-04-15	20 072	WIBOR + marża	2024-04-14	hipoteka umowna łączna, cesja praw z polisy ubezpieczeniowej
28. Umowa kredytowa ING	2018-07-03	50 000	WIBOR + marża	2026-07-02	hipoteka umowna łączna, cesja praw z polisy ubezpieczeniowej
29. Umowa kredytowa Bank Handlowy CITI	2018-10-03	-	WIBOR + marża	2021-10-01	hipoteka umowna łączna, cesja praw z polisy ubezpieczeniowej
30. Umowa kredytowa PKO BP	2019-02-11	75 294	WIBOR + marża	2026-08-11	hipoteka umowna łączna, cesja praw z polisy ubezpieczeniowej
31. Umowa kredytowa Millennium	2018-08-09	37 500	WIBOR + marża	2023-08-08	hipoteka umowna łączna, cesja praw z polisy ubezpieczeniowej
32. Umowa kredytowa Millennium	2019-08-08	20 000	WIBOR + marża	2024-07-21	hipoteka umowna łączna, cesja praw z polisy ubezpieczeniowej
33. Umowa kredytowa PKO BP	2019-02-11	64 672	WIBOR + marża	2026-08-11	hipoteka umowna łączna, cesja praw z polisy ubezpieczeniowej
RAZEM		717 353			

*Saldo zobowiązań bez uwzględnienia prowizji.

Ponadto na zobowiązaniach z tytułu kredytów i leasingów występują zabezpieczenia w postaci weksli in blanco.

17. Inne istotne zmiany

17.1. Kwoty i zdarzenia o charakterze nietypowym

W okresie od 1 stycznia 2020 roku do 30 czerwca 2020 roku zdarzeniem o charakterze nietypowym dla działalności Grupy Dino była sytuacja epidemiologiczna w Polsce i wprowadzane w związku z nią przez Rząd restrykcje dotyczące przemieszczania się ludności i funkcjonowania podmiotów gospodarczych (w szczególności w okresie marzec-kwiecień 2020 r.). W ich efekcie Spółka obserwowała w połowie marca 2020 r. zwiększoną aktywność zakupową swoich klientów, którzy robili zakupy na zapas oraz mniejszą niż zazwyczaj aktywność konsumentów przed świętami Wielkiej Nocy (w związku z wspomnianymi wcześniej restrykcjami). Równocześnie, głównie w marcu 2020 r., Spółka była zmuszona do poniesienia pewnych dodatkowych kosztów operacyjnych związanych z koniecznością dostosowania się do sytuacji epidemiologicznej, a w szczególności z koniecznością wprowadzenia wysokiego reżimu sanitarnego w sieci sklepów i centrach dystrybucyjnych.

Spółka na bieżąco monitoruje sytuację epidemiologiczną i jej wpływ na swoją działalność. Grupa rozważyła wpływ tej sytuacji na wartość aktywów i nie zidentyfikowała dodatkowych odpisów z tym związanych. Dodatkowo w ocenie Zarządu nie wystąpiły przesłanki do przeprowadzenia testu na utratę wartości jak również powyższa sytuacja nie miała wpływu na realizowalność aktywa z tytułu odroczonego podatku dochodowego czy regulowanie zobowiązań. W okresie sprawozdawczym nie dokonano zmian w umowach leasingowych, kredytowych, a także nie miały miejsca inne istotne zmiany umów z klientami i dostawcami. Na datę niniejszego śródrocznego skonsolidowanego sprawozdania finansowego wszystkie obszary działalności operacyjnej Spółki funkcjonują sprawnie i nie ma istotnych przesłanek do rewizji planów i celów, które Zarząd ustalił na 2020 rok.

17.2. Kapitałowe papiery wartościowe

W okresie od 1 stycznia 2020 roku do 30 czerwca 2020 roku Grupa nie dokonywała emisji, wykupu i spłaty nieudziałowych i kapitałowych papierów wartościowych.

W dniu 26 czerwca 2019 roku Dino Polska wyemitowało 1 700 szt. obligacji o wartości nominalnej 100 000 PLN każda i łącznej wartości 170 000 000,00 PLN. Obligacje zostały oprocentowane według zmiennej stopy procentowej wynoszącej WIBOR 3M powiększony o stałą marżę w wysokości 1,30 punktu procentowego w skali roku. Termin wykupu został wyznaczony na 26 czerwca 2022 roku. Obligacje zostały zabezpieczone poręczeniem wybranych spółek z Grupy Kapitałowej Dino Polska S.A.

17.3. Zobowiązania warunkowe

17.3.1 Sprawy sądowe

Zarówno w okresie od 1 stycznia 2020 roku do 30 czerwca 2020 roku jak i w okresie od 1 stycznia 2019 roku do 30 czerwca 2019 roku nie wystąpiły istotne sprawy sądowe.

17.4. Zobowiązania do poniesienia nakładów inwestycyjnych

W prezentowanym okresie sprawozdawczym na zobowiązania z tytułu zakupu rzeczowych aktywów trwałych składały się zakupy związane z dalszym rozwojem sieci sklepów Grupy Dino oraz rozbudową powierzchni magazynowych. Na dzień 30 czerwca 2020 roku Grupa Kapitałowa posiadała zobowiązania warunkowe wynikające z zawartych umów przedwstępnych w kwocie: 679 594 tys. PLN (na dzień 30 czerwca 2019 roku: 401 906 tys. PLN).

17.5. Środki pieniężne i ich ekwiwalenty

Dla celów śródrocznego skróconego sprawozdania z przepływów pieniężnych, środki pieniężne i ich ekwiwalenty składają się z następujących pozycji:

GRUPA KAPITAŁOWA DINO POLSKA S.A.

Śródroczne skrócone skonsolidowane sprawozdanie finansowe za okres 6 miesięcy zakończony dnia 30 czerwca 2020 roku sporządzone według Międzynarodowych Standardów Sprawozdawczości Finansowej zatwierdzonych do stosowania w UE Dodatkowe noty objaśniające
(w tysiącach PLN)

	<u>30.06.2020</u>	<u>30.06.2019</u>
Środki pieniężne w banku i w kasie	202 663	88 235
Lokaty krótkoterminowe	98 912	259 890
Razem	<u>301 575</u>	<u>348 125</u>

Przyczyny występowania różnic pomiędzy zmianami wynikającymi z śródrocznego skróconego skonsolidowanego sprawozdania z sytuacji finansowej oraz zmianami wynikającymi z śródrocznego skróconego skonsolidowanego sprawozdania przepływów pieniężnych przedstawiają poniższe tabele:

	<u>01.01.2020- 30.06.2020</u>	<u>01.01.2019- 30.06.2019</u>
Zmiana stanu należności wynikająca ze skonsolidowanego sprawozdania z sytuacji finansowej	33 553	(19 320)
Zmiana stanu należności z tytułu sprzedaży środków trwałych	(405)	704
Zmiana stanu należności budżetowych	1 341	47 940
Zmiana stanu należności w skonsolidowanym sprawozdaniu z przepływów pieniężnych	<u>34 489</u>	<u>29 324</u>

	<u>01.01.2020- 30.06.2020</u>	<u>01.01.2019- 30.06.2019</u>
Zmiana stanu zobowiązań wynikająca ze skonsolidowanego sprawozdania z sytuacji finansowej	8 352	319 527
Zmiana stanu kredytów	(263 179)	(136 249)
Zmiana stanu zobowiązań z tytułu leasingów	21 114	(66 143)
Zmiana stanu rozrachunków inwestycyjnych	44 222	49 636
Zmiana stanu rozrachunków z tytułu emisji dłużnych papierów wartościowych	-	(170 000)
Zmiana stanu zobowiązań z tytułu podatku dochodowego	36 132	35 124
Zmiana stanu zobowiązań w skonsolidowanym sprawozdaniu z przepływów pieniężnych	<u>(153 359)</u>	<u>31 895</u>

17.6. Inne wybrane ujawnienia

W dniu 8 maja 2020 roku Szymon Piduch, w porozumieniu z Zarządem i Radą Nadzorczą Spółki, złożył rezygnację z pełnienia funkcji Prezesa Zarządu Dino Polska S.A. oraz rezygnację z członkostwa w Zarządzie Spółki ze skutkiem na dzień otwarcia obrad najbliższego Zwyczajnego Walnego Zgromadzenia („ZWZ”). Rezygnacja została uzasadniona planowanym przejściem do Rady Nadzorczej Spółki. Powołanie na członka Rady Nadzorczej nastąpiło w dniu 2 lipca 2020 roku.

W dniu 24 czerwca 2020 roku, Rada Nadzorcza Spółki podjęła uchwałę powołującą panią Izabelę Białąłę na Członka Zarządu Dino Polska S.A.

W dniu 23 czerwca 2020 roku Zarząd Dino Polska S.A. podjął decyzję w sprawie rozpoczęcia budowy dwóch nowych centrów dystrybucyjnych Spółki w miejscowościach: Sieroniewice w województwie opolskim oraz Sierpc w województwie mazowieckim („Inwestycja”).

W związku z Inwestycją Spółka będzie zawierała szereg umów z niezależnymi od Spółki podmiotami wyspecjalizowanymi w realizacji takich inwestycji, w tym z podmiotem, który będzie pełnił rolę generalnego wykonawcy. Inwestycja będzie polegała na kompleksowej budowie i wyposażeniu m.in. mroźni, chłodni, magazynów z kontrolowaną temperaturą, magazynu suchego oraz części socjalno-biurowych wraz z towarzyszącą infrastrukturą techniczną, drogami wewnętrznymi i miejscami parkingowymi. Planowana łączna powierzchnia magazynowa jednego centrum dystrybucyjnego wyniesie 45 tys. metrów kwadratowych.

Szacowane nakłady inwestycyjne wyniosą około 80 mln PLN (netto) na jedno centrum dystrybucyjne i zostaną sfinansowane ze środków własnych Spółki oraz z kredytów bankowych. Celem nowych centrów dystrybucyjnych będzie obsługa dostaw towarów do rosnącej liczby sklepów Dino i wsparcie dalszej ekspansji geograficznej sieci. Spółka oczekuje, że budowy obu centrów dystrybucyjnych zakończą się w 2021 roku.

W dniu 30 czerwca 2020 roku Zarząd Dino Polska S.A. działając na podstawie zgody udzielonej przez Radę Nadzorczą Spółki, podpisał aneks („Aneks”) do umowy ramowej o roboty budowlane zawartej 3 marca 2017 roku („Umowa Ramowa”) pomiędzy Spółką a Krot Invest KR Inżynieria spółka z ograniczoną odpowiedzialnością S.K.A. („Generalny Wykonawca”), o której Spółka informowała w prospekcie emisyjnym w 2017 roku.

Umowa Ramowa definiuje warunki, na jakich mogą być realizowane zlecenia budowy poszczególnych sklepów Dino składane Generalnemu Wykonawcy przez Spółkę. Na mocy Aneksu czas, na jaki została zawarta Umowa Ramowa, uległ wydłużeniu z 30 czerwca 2020 roku do 30 czerwca 2025 roku. Zdefiniowana w Umowie Ramowej stawka wynagrodzenia za 1 metr kwadratowy powierzchni zabudowy przysługującego Generalnemu Wykonawcy za wybudowanie sklepu pozostanie na niezmienionym poziomie, z zastrzeżeniem, że na mocy Aneksu wprowadzony został mechanizm corocznego, począwszy od daty podpisania Aneksu, indeksowania stawki wynagrodzenia o publikowany przez Prezesa Głównego Urzędu Statystycznego wskaźnik cen produkcji budowlano-montażowej (budowy budynków) za rok poprzedni w stosunku do roku, którego dotyczyć będzie indeksacja. Pozostałe, istotne warunki Umowy nie ulegają zmianie.

W ocenie Spółki podpisanie Aneksu umożliwi jej utrzymanie wysokiego poziomu standaryzacji i efektywności procesu inwestycyjnego dotyczącego uruchamiania nowych sklepów Dino oraz pozwoli na utrzymanie dynamicznego rozwoju sieci Dino w kolejnych latach.

18. Połączenia jednostek i nabycia udziałów niekontrolujących

W okresie, za który sporządzane jest śródroczne skrócone skonsolidowane sprawozdanie finansowe nie nastąpiło połączenie z innym podmiotem, ani nie dokonano nabycia i zbycia jednostek.

19. Cele i zasady zarządzania ryzykiem finansowym

Do głównych instrumentów finansowych, z których korzysta Grupa, należą kredyty bankowe, pożyczka, obligacje, umowy leasingu, środki pieniężne i lokaty krótkoterminowe. Głównym celem tych instrumentów finansowych jest pozyskanie środków finansowych na działalność Grupy. Grupa posiada też inne instrumenty finansowe, takie jak należności i zobowiązania z tytułu dostaw i usług, które powstają bezpośrednio w toku prowadzonej przez nią działalności. Zasadą stosowaną przez Grupę obecnie i przez cały okres objęty skonsolidowanym sprawozdaniem jest nieprowadzenie obrotu instrumentami finansowymi.

Główne rodzaje ryzyka wynikającego z instrumentów finansowych Grupy obejmują ryzyko stopy procentowej, ryzyko związane z płynnością, ryzyko walutowe oraz ryzyko kredytowe. Zarząd jednostki dominującej weryfikuje i uzgadnia zasady zarządzania każdym z tych rodzajów ryzyka.

W okresie 6 miesięcy zakończonym 30 czerwca 2020 roku nie wystąpiły istotne zmiany w zasadach zarządzaniem ryzykiem finansowym w stosunku do skonsolidowanego sprawozdania finansowego za rok 2019.

Zarząd jednostki dominującej uwzględnia pozytywne wyniki Grupy (w tym EBITDA) w analizie ryzyk wynikających z instrumentów finansowych. Wynik EBITDA Grupy Dino wyniósł: 428 839 tys. PLN w pierwszym półroczu 2020 roku, 313 247 tys. PLN w pierwszym półroczu 2019 roku i 725 426 tys. PLN w okresie od 1 stycznia 2019 roku do 31 grudnia 2019 roku. W okresie ostatnich 12 miesięcy tj. od 1 lipca 2019 roku do 30 czerwca 2020 roku Grupa Dino wypracowała wynik EBITDA na poziomie 841 018 tys. PLN. Grupa Dino definiuje EBITDA jako zysk z działalności operacyjnej powiększony o amortyzację. Wskaźnik ten nie jest miarą regulowaną przez MSSF.

20. Instrumenty finansowe

Według oceny Grupy wartość godziwa środków pieniężnych, krótkoterminowych lokat, należności handlowych, zobowiązań handlowych, kredytów bankowych, pożyczki, wyemitowanych obligacji oraz zobowiązań z tytułu leasingu nie odbiega istotnie od wartości bilansowych. W okresie 6 miesięcy zakończonym 30 czerwca 2020 roku nie dokonywano zmian w metodzie (sposobie) ustalania wartości godziwej instrumentów finansowych oraz nie dokonywano zmian w klasyfikacji aktywów finansowych w wyniku zmiany celu lub wykorzystania tych aktywów.

GRUPA KAPITAŁOWA DINO POLSKA S.A.

Śródroczne skrócone skonsolidowane sprawozdanie finansowe za okres 6 miesięcy zakończony dnia 30 czerwca 2020 roku sporządzone według Międzynarodowych Standardów Sprawozdawczości Finansowej zatwierdzonych do stosowania w UE Dodatkowe noty objaśniające
(w tysiącach PLN)

Wartości bilansowe poszczególnych klas instrumentów finansowych

	<i>Wartość bilansowa</i>	
	<i>30.06.2020</i>	<i>31.12.2019</i>
<i>Aktywa finansowe – wyceniane wg zamortyzowanego kosztu</i>		
Środki pieniężne i ich ekwiwalenty	301 575	394 720
Należności z tytułu dostaw i usług oraz pozostałe należności	44 570	78 123
Razem	346 145	472 843
<i>Długoterminowe zobowiązania finansowe – wyceniane wg zamortyzowanego kosztu</i>		
Oprocentowane kredyty i pożyczki	798 075	578 755
Emisja dłużnych papierów wartościowych	169 932	169 926
Zobowiązania z tytułu leasingu	84 814	99 922
Razem	1 052 821	848 603
<i>Krótkoterminowe zobowiązania finansowe – wyceniane wg zamortyzowanego kosztu</i>		
Oprocentowane kredyty i pożyczki	181 564	137 705
Emisja dłużnych papierów wartościowych	100 555	100 724
Zobowiązania z tytułu leasingu	50 310	56 316
Zobowiązania z tytułu dostaw i usług	646 178	926 460
Zobowiązania z tytułu dostaw i usług oddane do faktoringu, w tym programy finansowania dostawców	364 614	272 013
Razem	1 343 221	1 493 218

21. Działalność zaniechana

W okresie objętym niniejszym śródrocznym skróconym skonsolidowanym sprawozdaniem finansowym Grupa Kapitałowa nie zaniechała prowadzenia działalności i nie planuje zaniechania w przyszłości.

22. Transakcje z podmiotami powiązаныmi

Poniższa tabela przedstawia łączne kwoty transakcji zawartych z podmiotami powiązаныmi w okresie sześciu miesięcy zakończonym 30 czerwca 2020 i 2019 roku (w przypadku sprzedaży i zakupów) oraz na dzień 30 czerwca 2020 roku i 31 grudnia 2019 roku (w przypadku należności i zobowiązań):

<i>Podmiot powiązany</i>	<i>Sprzedaż na rzecz</i>		<i>Zakupy od</i>		<i>Należności od</i>		<i>Zobowiązania wobec</i>	
	<i>podmiotów powiązanych</i>	<i>podmiotów powiązanych</i>	<i>podmiotów powiązanych</i>	<i>podmiotów powiązanych</i>	<i>podmiotów powiązanych</i>	<i>podmiotów powiązanych</i>	<i>podmiotów powiązanych</i>	<i>Obligacje</i>
<i>Główna kadra kierownicza (członkowie Zarządów) Grupy</i>								
	<i>2020</i>	-	-	-	-	-	-	-
	<i>2019</i>	-	-	-	-	-	11	-
<i>Rada Nadzorcza</i>								
	<i>2020</i>	-	-	-	-	-	-	-
	<i>2019</i>	-	-	-	-	-	-	-
<i>Podmioty powiązane przez właściciela większościowego</i>								
<i>Zakłady Mięsne „Biernacki” Tomasz Biernacki</i>		<i>Sprzedaż na rzecz podmiotów powiązanych</i>	<i>Zakupy od podmiotów powiązanych</i>	<i>Należności od podmiotów powiązanych</i>	<i>Zobowiązania wobec podmiotów powiązanych</i>	<i>Obligacje</i>		
	<i>2020</i>	3	159	-	12	-	-	-
	<i>2019</i>	3	217	2	74	-	-	-

GRUPA KAPITAŁOWA DINO POLSKA S.A.

Śródroczne skrócone skonsolidowane sprawozdanie finansowe za okres 6 miesięcy zakończony dnia 30 czerwca 2020 roku sporządzone według Międzynarodowych Standardów Sprawozdawczości Finansowej zatwierdzonych do stosowania w UE Dodatkowe noty objaśniające
(w tysiącach PLN)

<i>BT Development BT Kapitał sp. z o.o. sp.k.</i>						
	2020	40	2 147	1	13	-
	2019	7	2 069	1	973	-
<i>BT Nieruchomości sp. z o.o.</i>						
	2020	-	138	-	-	-
	2019	-	214	-	95	-
<i>BT Kapitał sp. z o.o.</i>						
	2020	72	-	41	-	2 009
	2019	62	-	19	-	2 012
<i>Krot Invest KR Inżynieria sp. z o.o. SKA</i>						
	2020	480	174 368	742	82 478	-
	2019	334	161 260	480	97 547	-
<i>Krot Invest 2 KR Inżynieria sp. z o.o. sp.k.</i>						
	2020	2	9 726	-	1 255	-
	2019	1	9 228	-	4 075	-
<i>ZR 1 sp. z o.o.</i>						
	2020	1	838	18	-	-
	2019	3	346	-	262	-
<i>ZR 2 sp. z o.o.</i>						
	2020	40	1 032	1	41	-
	2019	8	557	1	320	-
<i>ZR 3 sp. z o.o.</i>						
	2020	38	1 067	-	8	-
	2019	2	874	1	490	-
<i>ZR 4 sp. z o.o.</i>						
	2020	8	1 139	-	22	-
	2019	3	732	-	395	-
<i>Zielony Rynek 5 BT Kapitał sp. z o.o. sp.k.</i>						
	2020	-	2	-	2	-
<i>Zielony Rynek 6 BT Kapitał sp. z o.o. sp.k.</i>						
	2020	-	195	-	2	-
	2019	-	200	-	48	-
<i>Podmioty powiązane przez kluczowy personel</i>						
<i>Agrofirma Spółdzielcza</i>						
	2020	5	97	-	-	-
	2019	14	92	1	-	-
<i>TBE sp. z o.o.</i>						
	2020	2	452	-	74	-
	2019	2	476	1	140	-

Transakcje z podmiotami powiązanymi miały rutynowy charakter i zawierane były na warunkach rynkowych i po cenach nieobiegających od cen stosowanych w transakcjach pomiędzy podmiotami niepowiązanymi.

23. Zdarzenia następujące po dniu bilansowym

W dniu 2 lipca 2020 roku Zwyczajne Walne Zgromadzenie Spółki podjęło uchwałę w sprawie przeznaczenia zysku netto za 2019 rok w kwocie 318 201 tys. PLN na kapitał zapasowy Spółki. Do dnia sporządzenia śródrocznego skróconego skonsolidowanego sprawozdania finansowego nie wystąpiły istotne zdarzenia, które wymagałyby ujęcia bądź opisanie w niniejszym sprawozdaniu.

Iwona
Maria
Kowalczyk

Elektronicznie
podpisany przez
Iwona Maria
Kowalczyk
Data: 2020.08.20
13:29:27 +02'00'

Izabela
Małgorzata
Biała

Elektronicznie podpisany
przez Izabela Małgorzata
Biała
Data: 2020.08.20 14:42:32
+02'00'

Michał Jerzy
Muskala

Elektronicznie
podpisany przez Michał
Jerzy Muskala
Data: 2020.08.20
14:55:00 +02'00'

Michał
Krauze

Elektronicznie
podpisany przez
Michał Krauze
Data: 2020.08.20
17:24:47 +02'00'

DINO POLSKA S.A.

**ŚRÓDROCZNE SKRÓCONE SPRAWOZDANIE FINANSOWE
ZA OKRES 6 MIESIĘCY ZAKOŃCZONY DNIA 30 CZERWCA 2020 ROKU
WRAZ Z RAPORTEM NIEZALEŻNEGO BIEGŁEGO REWIDENTA Z PRZEGLĄDU**

Spis treści

Wybrane dane finansowe	3
Śródroczny skrócony rachunek zysków i strat	4
Śródroczny skrócony bilans	5
Śródroczny skrócony rachunek przepływów pieniężnych	7
Śródroczne skrócone zestawienie ze zmian w kapitale własnym.....	8
Dodatkowe noty objaśniające	9
1. Informacje ogólne	9
2. Podstawa sporządzenia śródrocznego skróconego sprawozdania finansowego	9
3. Istotne zasady (polityka) rachunkowości	10
4. Różnice w wartościach ujawnionych danych oraz istotne różnice dotyczące przyjętych zasad (polityki) rachunkowości pomiędzy sprawozdaniem finansowym sporządzonym zgodnie z polskimi zasadami rachunkowości, a sprawozdaniem finansowym, które zostałyby sporządzone zgodnie z MSSF	10
5. Zmiana szacunków i korekty błędów	11
6. Sezonowość działalności	11
7. Dywidendy wypłacone i zaproponowane do wypłaty	11
8. Przychody i koszty	11
8.1. Pozostałe przychody operacyjne	11
8.2. Pozostałe koszty operacyjne	12
8.3. Przychody finansowe	12
8.4. Koszty finansowe	12
9. Podatek dochodowy	12
10. Rzeczowe aktywa trwałe	13
11. Aktywa niematerialne	14
12. Inwestycje w jednostkach zależnych, stowarzyszonych i współzależnych	14
13. Zapasy	14
14. Odpisy aktualizujące wartość należności	14
15. Kapitały	15
16. Rezerwy	15
17. Oprocentowane kredyty bankowe i pożyczki, dłużne papiery wartościowe oraz zobowiązania z tytułu leasingu	16
18. Inne istotne zmiany	19
18.1. Kwoty i zdarzenia o charakterze nietypowym	19
18.2. Kapitałowe papiery wartościowe	19
18.3. Sprawy sądowe	19
18.4. Zobowiązania warunkowe, w tym również udzielone przez jednostkę gwarancje i poręczenia, także wekslowe, oraz aktywa warunkowe	19
18.5. Zobowiązania do poniesienia nakładów inwestycyjnych.....	20
18.6. Środki pieniężne i ich ekwiwalenty	20
18.7. Inne wybrane ujawnienia	21
19. Cele i zasady zarządzania ryzykiem finansowym	22
20. Instrumenty finansowe	22
21. Działalność zaniechana	22
22. Transakcje z podmiotami powiązanymi	22
23. Zdarzenia następujące po dniu bilansowym	28

WYBRANE DANE FINANSOWE

	<i>w tys. PLN</i>		<i>w tys. EUR*</i>	
	<i>01.01.2020- 30.06.2020</i>	<i>01.01.2019- 30.06.2019</i>	<i>01.01.2020- 30.06.2020</i>	<i>01.01.2019- 30.06.2019</i>
Przychody ze sprzedaży	4 678 866	3 491 851	1 053 490	814 331
Zysk z działalności operacyjnej	257 360	188 632	57 947	43 991
Zysk brutto	233 804	164 048	52 643	38 257
Zysk netto	189 141	133 434	42 587	31 118
Liczba akcji (w szt.)	98 040 000	98 040 000	98 040 000	98 040 000
Podstawowy / rozwodniony zysk na akcję w PLN, EUR	1,93	1,36	0,43	0,32
Przepływy środków pieniężnych z działalności operacyjnej	78 981	207 297	17 783	48 344
Przepływy środków pieniężnych z działalności inwestycyjnej	(346 728)	(346 099)	(78 069)	(80 713)
Przepływy środków pieniężnych z działalności finansowej	169 781	205 333	38 228	47 885
Zmiana netto stanu środków pieniężnych i ich ekwiwalentów	(97 966)	66 531	(22 058)	15 516

*W przypadku danych w EUR wykorzystano średnią w okresie kursu EUR/PLN publikowaną przez Narodowy Bank Polski:

- średnia kursów NBP za I półrocze 2020 roku: 4,4413 PLN/EUR;
- średnia kursów NBP za I półrocze 2019 roku: 4,2880 PLN/EUR.

	<i>w tys. PLN</i>		<i>w tys. EUR*</i>	
	<i>30.06.2020</i>	<i>31.12.2019</i>	<i>30.06.2020</i>	<i>31.12.2019</i>
Aktywa razem	4 141 163	3 918 286	927 264	920 109
Aktywa trwałe razem	2 950 046	2 660 390	660 557	624 725
Aktywa obrotowe razem	1 191 117	1 257 896	266 708	295 385
Kapitał własny	1 437 312	1 248 171	321 834	293 101
Kapitał podstawowy	9 804	9 804	2 195	2 302
Zobowiązania długoterminowe	858 958	681 932	192 333	160 134
Zobowiązania krótkoterminowe	1 753 020	1 922 179	392 526	451 375

*W przypadku danych w EUR wykorzystano średnie kursy EUR/PLN publikowane przez Narodowy Bank Polski:

- kurs średni NBP na dzień 30 czerwca 2020 roku: 4,4660 PLN/EUR;
- kurs średni NBP na dzień 31 grudnia 2019 roku: 4,2585 PLN/EUR.

ŚRÓDROCZNY SKRÓCONY RACHUNEK ZYSKÓW I STRAT

za okres 6 miesięcy zakończony dnia 30 czerwca 2020 roku

(w tysiącach złotych)

	Nota	01.01.2020- 30.06.2020	01.01.2019- 30.06.2019
		(niebadane)	(niebadane)
A. Przychody netto ze sprzedaży i zrównane z nimi, w tym:		4 678 866	3 491 851
- od jednostek powiązanych		3 943	2 906
I. Przychody netto ze sprzedaży produktów		8 964	7 002
IV. Przychody netto ze sprzedaży towarów i materiałów		4 669 902	3 484 849
B. Koszty działalności operacyjnej		4 421 627	3 301 126
I. Amortyzacja		68 232	53 260
II. Zużycie materiałów i energii		68 176	51 025
III. Usługi obce		222 066	189 954
IV. Podatki i opłaty		21 041	15 093
V. Wynagrodzenia		419 643	299 603
VI. Ubezpieczenia społeczne i inne świadczenia, w tym:		94 702	64 419
- emerytalne		39 538	28 751
VII. Pozostałe koszty rodzajowe		17 350	13 584
VIII. Wartość sprzedanych towarów i materiałów		3 510 417	2 614 188
C. Zysk/ (strata) ze sprzedaży (A – B)		257 239	190 725
D. Pozostałe przychody operacyjne	8.1	3 152	2 760
I. Zysk z tytułu rozchodu niefinansowych aktywów trwałych		-	-
II. Dotacje		101	101
III. Aktualizacja wartości aktywów niefinansowych		-	-
IV. Inne przychody operacyjne		3 051	2 659
E. Pozostałe koszty operacyjne	8.2	3 031	4 853
I. Strata z tytułu rozchodu niefinansowych aktywów trwałych		1 123	1 308
II. Aktualizacja wartości aktywów niefinansowych		-	-
III. Inne koszty operacyjne		1 908	3 545
F. Zysk/ (strata) z działalności operacyjnej (C+D-E)		257 360	188 632
G. Przychody finansowe	8.3	5 212	3 713
I. Dywidendy i udziały w zyskach		-	-
a) od jednostek powiązanych, w tym:		-	-
- w których jednostka posiada zaangażowanie w kapitale		-	-
II. Odsetki, w tym:		3 182	3 661
- od jednostek powiązanych		2 830	3 584
III. Zysk z tytułu rozchodu aktywów finansowych		-	-
IV. Aktualizacja wartości aktywów finansowych		-	-
V. Inne		2 030	52
H. Koszty finansowe	8.4	28 768	28 297
I. Odsetki, w tym:		25 626	25 184
- dla jednostek powiązanych		549	67
II. Strata z tytułu rozchodu aktywów finansowych		-	-
III. Aktualizacja wartości aktywów finansowych		-	-
IV. Inne		3 142	3 113
I. Zysk/ (strata) brutto (F + G - H)		233 804	164 048
J. Podatek dochodowy	9	44 663	30 614
K. Pozostałe obowiązkowe zmniejszenia zysku (zwiększenia straty)		-	-
L. Zysk/ (strata) netto (I – J - K)		189 141	133 434

ŚRÓDROCZNY SKRÓCONY BILANS

na dzień 30 czerwca 2020 roku

(w tysiącach złotych)

Aktywa	Nota	30.06.2020	31.12.2019
<i>(niebadane)</i>			
A. Aktywa trwałe		2 950 046	2 660 390
I. Wartości niematerialne i prawne	11	26 196	26 024
1. Koszty zakończonych prac rozwojowych		-	-
2. Wartość firmy		-	-
3. Inne wartości niematerialne i prawne		26 196	26 024
II. Rzeczowe aktywa trwałe	10	2 131 539	1 848 345
1. Środki trwałe		1 977 740	1 763 005
a) grunty (w tym prawo użytkowania wieczystego gruntu)		393 700	335 637
b) budynki, lokale, prawa do lokali i obiekty inżynierii lądowej i wodnej		1 101 074	971 051
c) urządzenia techniczne i maszyny		278 214	256 928
d) środki transportu		60 821	62 526
e) inne środki trwałe		143 931	136 863
2. Środki trwałe w budowie		153 799	85 340
III. Należności długoterminowe		-	-
IV. Inwestycje długoterminowe		755 835	755 835
1. Nieruchomości		-	-
2. Wartości niematerialne i prawne		-	-
3. Długoterminowe aktywa finansowe	12	755 835	755 835
a) w jednostkach powiązanych		755 835	755 835
- udziały lub akcje		755 835	755 835
V. Długoterminowe rozliczenia międzyokresowe		36 476	30 186
1. Aktywa z tytułu odroczonego podatku dochodowego	9	36 476	30 186
B. Aktywa obrotowe		1 191 117	1 257 896
I. Zapasy	13	680 893	601 195
1. Materiały		-	-
2. Półprodukty i produkty w toku		-	-
3. Produkty gotowe		-	-
4. Towary		680 893	601 195
II. Należności krótkoterminowe		70 625	100 447
1. Należności od jednostek powiązanych	22	1 055	1 021
a) z tytułu dostaw i usług, o okresie spłaty:		1 038	991
- do 12 miesięcy		1 038	991
b) inne		17	30
2. Należności od pozostałych jednostek, w których jednostka posiada zaangażowanie w kapitale		-	-
3. Należności od pozostałych jednostek		69 570	99 426
a) z tytułu dostaw i usług, o okresie spłaty:		21 598	44 591
- do 12 miesięcy		21 598	44 591
b) z tytułu podatków, dotacji, ceł, ubezpieczeń społecznych i zdrowotnych oraz innych tytułów publicznoprawnych		28 870	25 683
c) inne		19 102	29 152
III. Inwestycje krótkoterminowe		426 502	554 276
1. Krótkoterminowe aktywa finansowe		426 502	554 276
a) w jednostkach powiązanych	22	146 731	176 539
- udzielone pożyczki		146 683	176 539
- inne krótkoterminowe aktywa finansowe		48	-
b) w pozostałych jednostkach		-	-
c) środki pieniężne i inne aktywa pieniężne	18.6	279 771	377 737
- środki pieniężne w kasie i na rachunkach		190 088	79 330
- inne środki pieniężne		89 683	298 407
IV. Krótkoterminowe rozliczenia międzyokresowe		13 097	1 978
C. Należne wpłaty na kapitał (fundusz) podstawowy		-	-
D. Udziały (akcje) własne		-	-
Aktywa razem		4 141 163	3 918 286

DINO POLSKA S.A
 Śródroczne skrócone sprawozdanie finansowe za okres 6 miesięcy zakończony dnia 30 czerwca 2020 roku
 (w tysiącach PLN)

<i>(w tysiącach złotych)</i>	<i>Nota</i>	<u><i>30.06.2020</i></u>	<u><i>31.12.2019</i></u>
Pasywa		<i>(niebadane)</i>	
A. Kapitał (fundusz) własny		1 437 312	1 248 171
I. Kapitał (fundusz) podstawowy	15	9 804	9 804
II. Kapitał (fundusz) zapasowy		889 818	889 818
III. Kapitał (fundusz) z aktualizacji wyceny		-	-
IV. Pozostałe kapitały (fundusze) rezerwowe		-	-
V. Zysk (strata) z lat ubiegłych		318 201	-
VI. Zysk (strata) netto		189 141	318 201
VII. Pozostałe składniki kapitałów własnych		30 348	30 348
VIII. Odpisy z zysku netto w ciągu roku obrotowego (wielkość ujemna)		-	-
B. Zobowiązania i rezerwy na zobowiązania		2 703 851	2 670 115
I. Rezerwy na zobowiązania	16	55 780	39 639
1. Rezerwa z tytułu odroczonego podatku dochodowego	9	53 255	37 114
2. Rezerwa na świadczenia emerytalne i podobne	16	2 525	2 525
- długoterminowa		1 621	1 621
- krótkoterminowa		904	904
3. Pozostałe rezerwy		-	-
II. Zobowiązania długoterminowe		858 958	681 932
1. Wobec jednostek powiązanych		-	-
2. Wobec pozostałych jednostek, w których jednostka posiada zaangażowanie w kapitale		-	-
3. Wobec pozostałych jednostek		858 958	681 932
a) kredyty i pożyczki	17	655 075	463 217
b) z tytułu emisji dłużnych papierów wartościowych	17	169 932	169 926
c) inne zobowiązania finansowe	17	33 951	48 789
d) zobowiązania wekslowe		-	-
e) inne		-	-
III. Zobowiązania krótkoterminowe		1 753 020	1 922 179
1. Zobowiązania wobec jednostek powiązanych	22	376 067	387 921
a) z tytułu dostaw i usług, o okresie wymagalności:		245 740	237 852
- do 12 miesięcy		245 740	237 852
- powyżej 12 miesięcy		-	-
b) inne		130 327	150 069
2. Zobowiązania wobec pozostałych jednostek, w których jednostka posiada zaangażowanie w kapitale		-	-
3. Zobowiązania wobec pozostałych jednostek		1 376 953	1 534 258
a) kredyty i pożyczki	17	148 986	113 461
b) z tytułu emisji dłużnych papierów wartościowych	17	100 555	100 724
c) inne zobowiązania finansowe	17	37 254	43 337
d) z tytułu dostaw i usług, o okresie wymagalności:		903 933	1 076 628
- do 12 miesięcy		903 933	1 076 628
- powyżej 12 miesięcy		-	-
e) zaliczki otrzymane na dostawy i usługi		-	-
f) zobowiązania wekslowe		-	-
g) z tytułu podatków, ceł, ubezpieczeń społecznych i zdrowotnych oraz innych tytułów publicznoprawnych		93 422	112 531
h) z tytułu wynagrodzeń		68 709	53 741
i) inne		24 094	33 836
4. Fundusze specjalne		-	-
IV. Rozliczenia międzyokresowe		36 093	26 365
1. Ujemna wartość firmy		-	-
2. Inne rozliczenia międzyokresowe		36 093	26 365
- długoterminowe		-	34
- krótkoterminowe		36 093	26 331
Pasywa razem		4 141 163	3 918 286

Dotatkowe noty objaśniające do śródrocznego skróconego sprawozdania finansowego stanowią jego integralną część

ŚRÓDROCZNY SKRÓCONY RACHUNEK PRZEPIYWÓW PIENIĘŻNYCH

za okres 6 miesięcy zakończony dnia 30 czerwca 2020 roku

(w tysiącach złotych)

	Nota	01.01.2020- 30.06.2020	01.01.2019- 30.06.2019
		(niebadane)	(niebadane)
A. Przepływy środków pieniężnych z działalności operacyjnej			
I. Zyski/ (strata) netto		189 141	133 434
II. Korekty razem		(110 160)	73 811
1. Amortyzacja		68 232	53 260
2. Zyski/ (straty) z tytułu różnic kursowych		-	-
3. Odsetki i udziały w zyskach (dywidendy)	18.6	22 014	21 645
4. Zyski/ (strata) z działalności inwestycyjnej		1 123	1 308
5. Zmiana stanu rezerw		16 140	6 874
6. Zmiana stanu zapasów		(79 698)	(33 125)
7. Zmiana stanu należności	18.6	29 392	20 578
8. Zmiana stanu zobowiązań krótkoterminowych, z wyjątkiem pożyczek i kredytów	18.6	(159 682)	8 588
9. Zmiana stanu rozliczeń międzyokresowych		(7 681)	(5 317)
10. Inne korekty		-	-
III. Przepływy pieniężne netto z działalności operacyjnej (I±II)		78 981	207 245
B. Przepływy środków pieniężnych z działalności inwestycyjnej			
I. Wpływy		42 818	83 185
1. Zbycie wartości niematerialnych i prawnych oraz rzeczowych aktywów trwałych		129	1 911
2. Zbycie inwestycji w nieruchomości oraz wartości niematerialne i prawne		-	-
3. Z aktywów finansowych, w tym:		42 689	81 274
a) w jednostkach powiązanych		42 337	81 197
b) w pozostałych jednostkach		352	77
- odsetki		352	77
II. Wydatki		(389 546)	(429 284)
1. Nabycie wartości niematerialnych i prawnych oraz rzeczowych aktywów trwałych		(377 446)	(321 679)
2. Inwestycje w nieruchomości oraz wartości niematerialne i prawne		-	-
3. Na aktywa finansowe, w tym:		(12 100)	(107 605)
a) w jednostkach powiązanych		(12 100)	(107 605)
III. Przepływy pieniężne netto z działalności inwestycyjnej (I-II)		(346 728)	(346 099)
C. Przepływy środków pieniężnych z działalności finansowej			
I. Wpływy		301 310	408 706
1. Wpływy netto z wydania udziałów (emisji akcji) i innych instrumentów kapitałowych oraz dopłat do kapitału		-	-
2. Kredyty i pożyczki		301 310	238 706
3. Emisja dłużnych papierów wartościowych		-	170 000
4. Inne wpływy finansowe		-	-
II. Wydatki		(131 529)	(203 373)
1. Nabycie udziałów (akcji) własnych		-	-
2. Dywidendy i inne wypłaty na rzecz właścicieli		-	-
3. Inne, niż wypłaty na rzecz właścicieli, wydatki z tytułu podziału zysku		-	-
4. Spłaty kredytów i pożyczek		(82 327)	(152 652)
5. Wykup dłużnych papierów wartościowych		-	-
6. Z tytułu innych zobowiązań finansowych		-	-
7. Płatności zobowiązań z tytułu umów leasingu finansowego		(22 883)	(20 429)
8. Odsetki		(23 297)	(27 356)
9. Inne wydatki finansowe		(3 022)	(2 936)
III. Przepływy pieniężne netto z działalności finansowej (I-II)		169 781	205 333
D. Przepływy pieniężne netto razem (A.III±B.III±C.III)		(97 966)	66 479
E. Bilansowa zmiana stanu środków pieniężnych, w tym		(97 966)	66 479
F. Środki pieniężne na początek okresu		377 737	259 384
G. Środki pieniężne na koniec okresu (F±D), w tym		279 771	325 863
- o ograniczonej możliwości dysponowania	18.6	490	35

ŚRÓDROCZNE SKRÓCONE ZESTAWIENIE ZE ZMIAN W KAPITALE WŁASNYM

za okres 6 miesięcy zakończony dnia 30 czerwca 2020 roku

(w tysiącach złotych)

	<i>01.01.2020- 30.06.2020</i>	<i>01.01.2019- 31.12.2019</i>	<i>01.01.2019- 30.06.2019</i>
	<i>(niebadane)</i>		<i>(niebadane)</i>
I. Kapitał (fundusz) własny na początek okresu (BO)	1 248 171	929 970	929 970
I.a. Kapitał (fundusz) własny na początek okresu (BO), po korektach	1 248 171	929 970	929 970
1. Kapitał (fundusz) podstawowy na początek okresu	9 804	9 804	9 804
1.1. Zmiany kapitału (funduszu) podstawowego	-	-	-
1.2. Kapitał (fundusz) podstawowy na koniec okresu	9 804	9 804	9 804
2. Kapitał (fundusz) zapasowy na początek okresu	889 818	681 260	681 260
2.1. Zmiany kapitału (funduszu) zapasowego	-	208 558	208 558
a) zwiększenie	-	208 558	208 558
- podziału zysku	-	208 558	208 558
b) zmniejszenie	-	-	-
2.2. Stan kapitału (funduszu) zapasowego na koniec okresu	889 818	889 818	889 818
3. Kapitał (fundusz) z aktualizacji wyceny na początek okresu	-	-	-
3.1. Zmiany kapitału (funduszu) z aktualizacji wyceny	-	-	-
3.2. Kapitał (fundusz) z aktualizacji wyceny na koniec okresu	-	-	-
4. Pozostałe kapitały (fundusze) rezerwowe na początek okresu	-	-	-
4.1. Zmiany pozostałych kapitałów (funduszy) rezerwowych	-	-	-
4.2. Pozostałe kapitały (fundusze) rezerwowe na koniec okresu	-	-	-
5. Zysk/ (strata) z lat ubiegłych na początek okresu	318 201	208 558	208 558
5.1. Zysk z lat ubiegłych na początek okresu	318 201	208 558	208 558
5.2. Zysk z lat ubiegłych na początek okresu, po korektach	318 201	208 558	208 558
a) zwiększenie	-	-	-
b) zmniejszenie	-	(208 558)	(208 558)
- podział zysku z lat ubiegłych	-	(208 558)	(208 558)
5.3. Zysk z lat ubiegłych na koniec okresu	318 201	-	-
5.4. Strata z lat ubiegłych na początek okresu	-	-	-
5.5. Strata z lat ubiegłych na początek okresu, po korektach	-	-	-
a) zwiększenie	-	-	-
b) zmniejszenie	-	-	-
5.6. Strata z lat ubiegłych na koniec okresu	-	-	-
5.7. Zysk/ (strata) z lat ubiegłych na koniec okresu	318 201	-	-
6. Wynik netto	189 141	318 201	133 434
a) zysk netto	189 141	318 201	133 434
b) strata netto	-	-	-
c) odpisy z zysku	-	-	-
7. Pozostałe składniki kapitałów własnych na początek okresu	30 348	31 783	31 783
7.1 Zmiana pozostałych składników kapitałów własnych	-	(1 435)	(1 435)
a) zwiększenie	-	(1 435)	(1 435)
- efekt rozliczenia połączenia ze spółką zależną	-	(1 435)	(1 435)
7. Pozostałe składniki kapitałów własnych na koniec okresu	30 348	30 348	30 348
8. Odpisy z zysku netto w ciągu roku obrotowego (wielkość ujemna)	-	-	-
II. Kapitał (fundusz) własny na koniec okresu (BZ)	1 437 312	1 248 171	1 063 404
III. Kapitał (fundusz) własny, po uwzględnieniu proponowanego podziału zysku (pokrycia straty)	1 437 312	1 248 171	1 063 404

DODATKOWE NOTY OBJAŚNIAJĄCE

1. Informacje ogólne

Dino Polska S.A. („Spółka”) jest spółką akcyjną z siedzibą w Krotoszynie, której akcje znajdują się w publicznym obrocie. Śródroczne skrócone sprawozdanie finansowe Spółki obejmuje okres 6 miesięcy zakończony dnia 30 czerwca 2020 roku oraz zawiera dane porównawcze za okres 6 miesięcy zakończony dnia 30 czerwca 2019 roku oraz na dzień 31 grudnia 2019 roku.

Spółka jest wpisana do rejestru przedsiębiorców Krajowego Rejestru Sądowego prowadzonego przez Sąd Rejonowy, IX Wydział Gospodarczy Krajowego Rejestru Sądowego, pod numerem KRS 0000408273. Spółce nadano numer statystyczny REGON 300820828.

Czas trwania Spółki jest nieoznaczony.

Według statutu Spółki podstawowym przedmiotem działania Spółki jest:

1. 47.11.Z sprzedaż detaliczna prowadzona w niewyspecjalizowanych sklepach z przewagą żywności, napojów i wyrobów tytoniowych,
2. 46.39.Z sprzedaż hurtowa niewyspecjalizowana żywności, napojów i wyrobów tytoniowych.

Niniejsze śródroczne skrócone sprawozdanie finansowe Spółki za okres 6 miesięcy zakończony 30 czerwca 2020 roku zostało przez Zarząd zatwierdzone do publikacji.

2. Podstawa sporządzenia śródrocznego skróconego sprawozdania finansowego

Niniejsze śródroczne skrócone sprawozdanie finansowe zostało sporządzone zgodnie z przepisami ustawy z dnia 29 września 1994 roku o rachunkowości (dalej „UoR”) oraz zgodnie z wymogami określonymi w rozporządzeniu Ministra Finansów z dnia 29 marca 2018 roku w sprawie informacji bieżących i okresowych przekazywanych przez emitentów papierów wartościowych (Dz. U. z 2018 r., poz. 757).

Śródroczne skrócone sprawozdanie finansowe nie obejmuje wszystkich informacji oraz ujawnień wymaganych w rocznym sprawozdaniu finansowym i należy je czytać łącznie ze sprawozdaniem finansowym Spółki za rok zakończony 31 grudnia 2019 roku zatwierdzonym do publikacji w dniu 12 marca 2020 roku.

Niniejsze śródroczne skrócone sprawozdanie finansowe jest przedstawione w złotych („PLN”), a wszystkie wartości, o ile nie wskazano inaczej, podane są w tysiącach PLN.

Niniejsze śródroczne skrócone sprawozdanie finansowe zostało sporządzone przy założeniu kontynuowania działalności gospodarczej przez Spółkę w okresie co najmniej 12 miesięcy po dniu bilansowym, czyli po 30 czerwca 2020 roku. Na dzień 30 czerwca 2020 roku wystąpiła nadwyżka zobowiązań bieżących nad aktywami obrotowymi, co jest typowe dla branży detalicznej i jej sezonowości, w której przeważająca część sprzedaży dokonywana jest na warunkach gotówkowych, minimalizowany jest stan zapasów, a dostawcy udzielają odroczonej terminowości płatności. Jednocześnie Spółka prowadzi intensywny rozwój sieci angażując wolne środki oraz środki z kredytów bankowych w zwiększenie wartości inwestycji. Warunki zawieszające związane z umowami kredytowymi są na bieżąco monitorowane i na chwilę obecną nie ma ryzyka wypowiedzenia przez banki tych umów. Spółka na bieżąco monitoruje sytuację epidemiologiczną i jej wpływ na swoją działalność. Na datę niniejszego śródrocznego sprawozdania finansowego wszystkie obszary działalności operacyjnej Spółki funkcjonują sprawnie i nie ma istotnych przesłanek do rewizji planów i celów, które Zarząd ustalił na 2020 rok, ani nie stwierdza się istnienia okoliczności wskazujących na zagrożenie kontynuowania działalności przez Spółkę w okresie co najmniej 12 miesięcy po dniu bilansowym na skutek zamierzonego lub przymusowego zaniechania bądź istotnego ograniczenia przez nią dotychczasowej działalności.

Śródroczny wynik finansowy może nie odzwierciedlać w pełni możliwego do zrealizowania wyniku finansowego za rok obrotowy.

3. Istotne zasady (polityka) rachunkowości

Zasady (polityki) rachunkowości zastosowane do sporządzenia śródrocznego skróconego sprawozdania finansowego są spójne z tymi, które zastosowano przy sporządzaniu rocznego sprawozdania finansowego Spółki za rok, który rozpoczął się 1 stycznia 2019 roku.

4. Różnice w wartościach ujawnionych danych oraz istotne różnice dotyczące przyjętych zasad (polityki) rachunkowości pomiędzy sprawozdaniem finansowym sporządzonym zgodnie z polskimi zasadami rachunkowości, a sprawozdaniem finansowym, które zostałyby sporządzone zgodnie z MSSF

Spółka jest jednostką dominującą Grupy Kapitałowej, która ma obowiązek sporządzania skonsolidowanego sprawozdania finansowego zgodnie ze standardami MSSF przyjętymi przez UE. Grupa Kapitałowa, w której Spółka jest jednostką dominującą, sporządziła swoje pierwsze roczne skonsolidowane sprawozdanie finansowe zgodnie z MSSF przyjętymi przez UE za rok obrotowy zakończony 31 grudnia 2013 roku. Grupa wybrała 1 stycznia 2013 roku, jako dzień przejścia na MSSF.

Data przejścia przez Spółkę na MSSF nie może być definitywnie ustalona, ponieważ Spółka ani nie podjęła decyzji odnośnie tej daty, ani nie sporządziła swego pierwszego sprawozdania finansowego zgodnie z MSSF przyjętymi przez UE. Gdyby sprawozdanie finansowe było sporządzane zgodnie z MSSF, główne różnice pomiędzy zasadami rachunkowości przyjętymi dla załączonego sprawozdania a MSSF, przy założeniu, że dniem przejścia na MSSF jest 1 stycznia 2013 roku, dotyczyłyby w szczególności następujących obszarów:

- ustalenie wartości rezydualnej środków trwałych,
- wydzielenie komponentów oraz ustalenie odpisów amortyzacyjnych przez rzeczywiste okresy użytkowania,
- wycofanie naliczonych odpisów amortyzacyjnych dla znaków firmowych na dzień przejścia Grupy na MSSF,
- rozpoznanie aktywów z tytułu użytkowania oraz zobowiązań z tytułu leasingu wg MSSF16.

Prezentacja niektórych pozycji sprawozdań finansowych wg polskich zasad rachunkowości i MSSF może się różnić. Różnice w prezentacji nie będą miały wpływu na kapitał własny i wynik netto Spółki. Składniki poszczególnych pozycji sprawozdania finansowego, jak i zakres informacji dodatkowej do sprawozdania finansowego według polskich zasad rachunkowości i MSSF mogą różnić się w istotnym stopniu.

Zestawienie skutków ujawnionych różnic w obszarze zysku netto i kapitału własnego:

Kapitał własny wg PZR	1 437 312
Korekta amortyzacji z tytułu wartości rezydualnej	1 626
Korekta amortyzacji z tytułu jednorazowego umorzenia środków trwałych	12
Korekta amortyzacji z tytułu wyodrębnienia komponentów	(1 503)
Korekta - amortyzacja znaków firmowych	6 642
Korekta - najem środków trwałych (MSSF 16)	(6 839)
Kapitał własny wg MSSF	1 437 250
Zysk netto wg PZR	189 141
Korekta amortyzacji z tytułu wartości rezydualnej	133
Korekta amortyzacji z tytułu jednorazowego umorzenia środków trwałych	(34)
Korekta amortyzacji z tytułu wyodrębnienia komponentów	(311)
Korekta - amortyzacja znaków firmowych	391
Korekta - najem środków trwałych (MSSF 16)	(1 771)
Zysk netto wg MSSF	187 549
Inne całkowite dochody	-

Identyfikacja różnic i ich wycena wymaga dokonania szacunków i założeń, które wpływają na wykazane wielkości. Mimo, że przyjęte założenia i szacunki opierają się na najlepszej wiedzy Spółki, rzeczywiste wielkości mogą się różnić od przewidywanych. Niniejsza nota identyfikująca główne obszary różnic pomiędzy polskimi standardami rachunkowości a MSSF została sporządzona w oparciu o MSSF, które obowiązują na dzień 30 czerwca 2020 roku i przy założeniu, że dniem przejścia na MSSF jest 1 stycznia 2013 roku. Ze względu na to, że wciąż trwają prace nad kolejnymi standardami oraz zmianami obecnych standardów istnieje możliwość, że standardy według których Spółka sporządzi swoje pierwsze sprawozdanie finansowe według MSSF będą się różniły od standardów zastosowanych do sporządzenia niniejszej noty. Założenie dotyczące daty, na którą ustalone by były wartości aktywów i zobowiązań w sprawozdaniu finansowym Spółki sporządzonym zgodnie z MSSF wynika

z możliwości skorzystania przez Zarząd ze zwolnienia przewidzianego w paragrafie 24 MSSF 1, zgodnie z którym Spółka może przyjąć wartości wykazywane w skonsolidowanym sprawozdaniu finansowym zgodnym z MSSF jednostki dominującej na podstawie daty przejścia na stosowanie MSSF jednostki dominującej czyli 1 stycznia 2013 roku jednakże Zarząd Spółki może w każdej sytuacji zmienić tę decyzję i może przyjąć swą własną datę przejścia na stosowanie MSSF.

Ponadto, zgodnie z MSSF, tylko kompletne sprawozdanie finansowe, zawierające bilans, sprawozdanie z całkowitych dochodów i/lub rachunek zysków i strat, zestawienie zmian w kapitale, rachunek przepływów pieniężnych wraz z danymi porównywalnymi i notami objaśniającymi może przedstawiać w sposób rzetelny sytuację finansową, wyniki działalności i przepływy pieniężne zgodnie z MSSF.

5. Zmiana szacunków i korekty błędów

W okresie 6 miesięcy zakończonym 30 czerwca 2020 roku nie nastąpiła zmiana szacunków w stosunku do 31 grudnia 2019 roku.

6. Sezonowość działalności

Przychody ze sprzedaży oraz wyniki finansowe wykazywane w poszczególnych kwartałach są odzwierciedleniem sezonowości w sprzedaży. Spółka uzyskuje wzrost przychodów ze sprzedaży w okresach okołoswiątecznych oraz w okresie letnim. Ponadto przychody Spółki zależą od liczby otwieranych sklepów, a ta w okresie zimowym, szczególnie w I kwartale roku, z uwagi na warunki atmosferyczne ograniczające możliwość prowadzenia prac budowlanych, jest niższa niż w pozostałych kwartałach roku, w szczególności niż w III i IV kwartale.

7. Dywidendy wypłacone i zaproponowane do wypłaty

W okresie sprawozdawczym Spółka nie wypłacała i nie dokonywała wypłaty dywidendy.

8. Przychody i koszty

8.1. Pozostałe przychody operacyjne

	<i>01.01.2020- 30.06.2020</i>	<i>01.01.2019- 30.06.2019</i>
Dotacje	101	101
Inne przychody operacyjne, w tym:	3 051	2 659
- otrzymane odszkodowania	537	424
- przychody od terminowych wpłat (0,3%)	67	67
- przychody ze sprzedaży certyfikatów PME F	76	-
- inne	2 371	2 168
Pozostałe przychody operacyjne ogółem	3 152	2 760

8.2. Pozostałe koszty operacyjne

	<i>01.01.2020- 30.06.2020</i>	<i>01.01.2019- 30.06.2019</i>
Strata z tytułu rozchodu niefinansowych aktywów trwałych, w tym:	1 123	1 308
- strata z tytułu rozchodu środków trwałych oraz wartości niematerialnych i prawnych	1 123	1 308
Inne koszty operacyjne, w tym:	1 908	3 545
- skutki kradzieży	415	142
- darowizny	276	157
- inne	948	3 135
- odpisane należności	269	111
Pozostałe koszty operacyjne ogółem	3 031	4 853

8.3. Przychody finansowe

	<i>01.01.2020- 30.06.2020</i>	<i>01.01.2019- 30.06.2019</i>
Odsetki, w tym:	3 182	3 661
- odsetki od spółek powiązanych	2 830	3 584
- odsetki bankowe	352	77
Inne, w tym:	2 030	52
- różnice kursowe	1 982	52
- pozostałe przychody finansowe (poręczenia)	48	-
Przychody finansowe ogółem	5 212	3 713

8.4. Koszty finansowe

	<i>01.01.2020- 30.06.2020</i>	<i>01.01.2019- 30.06.2019</i>
Odsetki, w tym:	25 626	25 184
- odsetki dla spółek powiązanych	549	67
- odsetki od zobowiązań handlowych	10 420	11 121
- odsetki dla pozostałych kontrahentów	50	19
- odsetki bankowe	9 762	10 788
- odsetki od obligacji	3 676	1 554
- odsetki od umów leasingu	1 169	1 635
Inne, w tym:	3 142	3 113
- pozostałe koszty finansowe (prowizje, poręczenia)	3 142	3 113
Koszty finansowe ogółem	28 768	28 297

9. Podatek dochodowy

Uzgodnienie podatku dochodowego od zysku(straty) brutto przed opodatkowaniem według ustawowej stawki podatkowej, z podatkiem dochodowym liczonym według efektywnej stawki podatkowej Spółki przedstawia się następująco:

DINO POLSKA S.A.
 Śródroczne skrócone sprawozdanie finansowe za okres 6 miesięcy zakończony dnia 30 czerwca 2020 roku
 Dodatkowe noty objaśniające
 (w tysiącach PLN)

	<i>01.01.2020- 30.06.2020</i>	<i>01.01.2019- 30.06.2019</i>
Zysk brutto przed opodatkowaniem	233 804	164 048
Podatek według ustawowej stawki podatkowej obowiązującej w Polsce wynoszącej 19% (okres porównawczy: 19%)	44 423	31 169
Koszty i przychody trwale nie będące elementem podstawy opodatkowania oraz inne korekty	240	(555)
Podatek według efektywnej stawki podatkowej	44 663	30 614
Podatek dochodowy (obciążenie) wykazany w zysku lub stracie	44 663	30 614

Odroczony podatek dochodowy wynika z następujących pozycji:

	<i>Bilans</i>		<i>Rachunek zysków i strat</i>	
	<i>30.06.2020</i>	<i>31.12.2019</i>	<i>30.06.2020</i>	<i>30.06.2019</i>
<i>Rezerwa z tytułu podatku odroczonego</i>				
Przyspieszona amortyzacja podatkowa	27 779	25 298	2 481	3 173
Naliczone odsetki, niezapłacone na dzień bilansowy	2 087	1 756	331	(513)
Przychody przyszłych okresów	23 389	10 052	13 337	4 251
Dodatnie różnice kursowe	-	8	(8)	(37)
Rezerwa z tytułu podatku odroczonego	53 255	37 114		
<i>Aktywa z tytułu podatku odroczonego</i>				
Rezerwy z tytułu nagród jubileuszowych i odpraw emerytalnych	480	480	-	-
Rezerwa na niewykorzystane urlopy	6 776	4 952	1 824	905
Rezerwa na wynagrodzenia/premie	1 927	877	1 050	(94)
Umowy zlecenia wypłacone w następnym roku	169	150	19	(24)
Składki ZUS	5 359	4 452	907	474
Rezerwa pomniejszająca zapasy	17 368	15 915	1 453	(57)
Rezerwa na odsetki do uregulowania	2 406	2 350	56	801
Rezerwa na pozostałe koszty	1 991	1 009	982	407
Pozostałe (w tym ujemne różnice kursowe, odpisy aktualizujące należności)	-	1	(1)	(19)
Aktywa z tytułu podatku odroczonego	36 476	30 186		
Obciążenie z tytułu odroczonego podatku dochodowego			9 851	4 481

Szczegóły transakcji oraz ryzyk podatkowych zostały przedstawione w sprawozdaniu finansowym za rok 2019 (nota 26).

10. Rzeczowe aktywa trwałe

Kupno i sprzedaż

W okresie 6 miesięcy zakończonym 30 czerwca 2020 roku, Spółka nabyła rzeczowe aktywa trwałe o wartości 350 011 tys. PLN (w okresie 6 miesięcy zakończonym 30 czerwca 2019 roku: 325 585 tys. PLN).

W okresie 6 miesięcy zakończonym 30 czerwca 2020 roku, Spółka dokonała likwidacji i sprzedaży składniki rzeczowych aktywów trwałych na łączną wartość netto 1 252 tys. PLN (w okresie 6 miesięcy zakończonym 30 czerwca 2019 roku: 1 844 tys. PLN).

11. Aktywa niematerialne

Kupno i sprzedaż

W okresie 6 miesięcy zakończonym 30 czerwca 2020 roku, Spółka nabyła składniki aktywów niematerialnych o wartości 2 845 tys. PLN (w 2019 roku: 5 287 tys. PLN).

12. Inwestycje w jednostkach zależnych, stowarzyszonych i współzależnych

W okresie od 1 stycznia 2020 roku do 30 czerwca 2020 roku nie wystąpiły zmiany w inwestycjach w jednostkach zależnych, stowarzyszonych i współzależnych.

W dniu 13 maja 2019 roku dokonano podwyższenia kapitału zakładowego spółki zależnej, Centrum Wynajmu Nieruchomości sp. z o.o., z kwoty 50 000,00 PLN do kwoty 179 000,00 PLN poprzez utworzenie 129 nowych udziałów. Wszystkie udziały zostały objęte przez Dino Polska S.A. w zamian za wkład pieniężny w kwocie 28 400 000,00 PLN.

13. Zapasy

	<u>30.06.2020</u>	<u>31.12.2019</u>
Towary (w cenie nabycia)	680 893	601 195
Ogółem zapasy w cenie nabycia netto	680 893	601 195

W okresie 6 miesięcy zakończonym 30 czerwca 2020 roku Spółka nie utworzyła odpisów aktualizujących wartość zapasów. Spółka przeprowadza okresową inwentaryzację zapasów. W celu ich urealnienia na koniec okresu szacuje się rezerwę inwentaryzacyjną.

14. Odpisy aktualizujące wartość należności

	<u>Odpisy aktualizujące należności długoterminowe</u>	<u>Odpisy aktualizujące należności krótkoterminowe</u>
Stan na dzień 1 stycznia 2020 roku	-	188
Zwiększenia	-	269
- odpisy aktualizujące rozrachunki	-	269
Wykorzystanie	-	(59)
- odpisy aktualizujące rozrachunki	-	(59)
Rozwiązanie	-	(2)
- odpisy aktualizujące rozrachunki	-	(2)
Stan na dzień 30 czerwca 2020 roku	-	396
	<u>Odpisy aktualizujące należności długoterminowe</u>	<u>Odpisy aktualizujące należności krótkoterminowe</u>
Stan na dzień 1 stycznia 2019 roku	-	224
Zwiększenia	-	127
- odpisy aktualizujące rozrachunki	-	127
Wykorzystanie	-	(162)
- odpisy aktualizujące rozrachunki	-	(162)
Rozwiązanie	-	(1)
- odpisy aktualizujące rozrachunki	-	(1)
Stan na dzień 31 grudnia 2019 roku	-	188

15. Kapitały

Na dzień 30 czerwca 2020 roku kapitał podstawowy Spółki wynosił 9 804 tysięcy złotych i był podzielony na 98 040 000 akcji o wartości nominalnej 0,10 złotych każda.

Na dzień 31 grudnia 2019 roku kapitał podstawowy Spółki wynosił 9 804 tysięcy złotych i był podzielony na 98 040 000 akcji o wartości nominalnej 0,10 złotych każda.

Na dzień bilansowy struktura własności kapitału zakładowego Spółki była następująca:

30 czerwca 2020 roku

	<i>Liczba akcji oraz liczba głosów na walnym zgromadzeniu</i>	<i>Udział w kapitale zakładowym i w głosach na walnym zgromadzeniu</i>
Tomasz Biernacki	50 160 000	51,10%
Pozostali akcjonariusze	47 880 000	48,90%
Razem	98 040 000	100,00%

31 grudnia 2019 roku

	<i>Liczba akcji oraz liczba głosów na walnym zgromadzeniu</i>	<i>Udział w kapitale zakładowym i w głosach na walnym zgromadzeniu</i>
Tomasz Biernacki	50 103 000	51,10%
Pozostali akcjonariusze	47 937 000	48,90%
Razem	98 040 000	100,00%

16. Rezerwy

	<i>Rezerwa z tytułu odroczonego podatku dochodowego</i>	<i>Rezerwa na świadczenia emerytalne i rentowe</i>	<i>Razem</i>
Stan na dzień 1 stycznia 2020 roku	37 114	2 525	39 639
Zwiększenia	16 141	-	16 141
Wykorzystanie	-	-	-
Stan na dzień 30 czerwca 2020 roku, w tym:	53 255	2 525	55 780
Rezerwy długoterminowe	53 255	1 621	54 876
Rezerwy krótkoterminowe	-	904	904

	<i>Rezerwa z tytułu odroczonego podatku dochodowego</i>	<i>Rezerwa na świadczenia emerytalne i podobne</i>	<i>Razem</i>
Stan na dzień 1 stycznia 2019 roku	27 793	1 877	29 670
Zwiększenia	-	648	648
Rozwiązanie	9 321	-	9 321
Stan na dzień 31 grudnia 2019 roku, w tym:	37 114	2 525	39 639
Długoterminowe	37 114	1 621	38 735
Krótkoterminowe	-	904	904

17. Oprocentowane kredyty bankowe i pożyczki, dłużne papiery wartościowe oraz zobowiązania z tytułu leasingu

	<u>30.06.2020</u>	<u>31.12.2019</u>
Krótkoterminowe		
Zobowiązania z tytułu leasingu	37 254	43 337
Kredyty inwestycyjne	123 947	93 007
Kredyty na finansowanie bieżącej działalności	24 654	19 998
Pożyczka	385	456
Emisja dłużnych papierów wartościowych	18.2 100 555	100 724
	<u>286 795</u>	<u>257 522</u>
Długoterminowe		
Zobowiązania z tytułu leasingu	33 951	48 789
Kredyty inwestycyjne	535 402	402 990
Kredyty na finansowanie bieżącej działalności	119 673	60 071
Pożyczka	-	156
Emisja dłużnych papierów wartościowych	18.2 169 932	169 926
	<u>858 958</u>	<u>681 932</u>

DINO POLSKA S.A.
 Śródroczne skrócone sprawozdanie finansowe za okres 6 miesięcy zakończony dnia 30 czerwca 2020 roku
 Dodatkowe noty objaśniające
 (w tysiącach PLN)

<i>Rodzaj zobowiązania</i>	<i>Data podpisania umowy</i>	<i>Saldo zobowiązania na 30 czerwca 2020* (tys. PLN)</i>	<i>Oprocentowanie</i>	<i>Data spłaty</i>	<i>Rodzaj zabezpieczenia</i>
1. Umowa kredytowa PKO BP	2012-01-26	-	WIBOR + marża	2020-10-30	hipoteka umowna łączna, cesja praw z polisy ubezpieczeniowej
2. Umowa kredytowa PKO BP	2016-10-25	34 922	WIBOR + marża	2024-10-24	hipoteka umowna łączna, cesja praw z polisy ubezpieczeniowej
3. Umowa kredytowa PKO BP	2011-04-13	905	WIBOR + marża	2021-04-12	hipoteka umowna łączna, cesja praw z polisy ubezpieczeniowej
4. Umowa kredytowa PKO BP	2013-05-23	16 250	WIBOR + marża	2021-12-31	hipoteka umowna łączna, cesja praw z polisy ubezpieczeniowej
5. Umowa kredytowa PKO BP	2016-10-25	102 353	WIBOR + marża	2025-04-24	hipoteka umowna łączna, cesja praw z polisy ubezpieczeniowej
6. Umowa kredytowa PKO BP	2019-02-11	69 647	WIBOR + marża	2026-08-11	hipoteka umowna łączna, cesja praw z polisy ubezpieczeniowej
7. Umowa kredytowa PKO BP	2020-02-07	150 000	WIBOR + marża	2023-11-06	hipoteka umowna łączna, cesja praw z polisy ubezpieczeniowej
8. Umowa kredytowa Santander	2018-02-19	55 050	WIBOR + marża	2023-02-18	hipoteka umowna łączna, cesja praw z polisy ubezpieczeniowej
9. Umowa kredytowa mBank	2016-11-04	-	WIBOR + marża	2022-10-06	hipoteka umowna łączna, cesja praw z polisy ubezpieczeniowej
10. Umowa kredytowa mBank	2012-03-08	2 270	WIBOR + marża	2021-12-31	hipoteka umowna łączna, cesja praw z polisy ubezpieczeniowej
11. Umowa kredytowa mBank	2013-11-22	1221	WIBOR + marża	2023-10-31	hipoteka umowna łączna, cesja praw z polisy ubezpieczeniowej
12. Umowa kredytowa mBank	2014-01-09	10 548	WIBOR + marża	2023-11-30	hipoteka umowna łączna, cesja praw z polisy ubezpieczeniowej
13. Umowa kredytowa mBank	2015-04-17	12179	WIBOR + marża	2025-03-31	hipoteka umowna łączna, cesja praw z polisy ubezpieczeniowej
14. Umowa kredytowa mBank	2016-08-16	2 979	WIBOR + marża	2021-07-30	hipoteka umowna łączna, cesja praw z polisy ubezpieczeniowej
15. Umowa kredytowa ING	2014-04-15	-	WIBOR + marża	2020-04-14	hipoteka umowna łączna, cesja praw z polisy ubezpieczeniowej
16. Umowa kredytowa ING	2014-04-15	16 672	WIBOR + marża	2022-04-14	hipoteka umowna łączna, cesja praw z polisy ubezpieczeniowej
17. Umowa kredytowa ING	2016-04-15	12 500	WIBOR + marża	2024-04-14	hipoteka umowna łączna, cesja praw z polisy ubezpieczeniowej
18. Umowa kredytowa ING	2018-07-03	50000	WIBOR + marża	2026-07-02	hipoteka umowna łączna, cesja praw z polisy ubezpieczeniowej
19. Umowa kredytowa Millennium	2018-08-09	-	WIBOR + marża	2021-08-08	hipoteka umowna łączna, cesja praw z polisy ubezpieczeniowej
20. Umowa kredytowa Bank Millennium	2018-08-09	33 750	WIBOR + marża	2023-08-08	hipoteka umowna łączna, cesja praw z polisy ubezpieczeniowej
21. Umowa kredytowa Bank Millennium	2019-08-08	70000	WIBOR + marża	2024-07-21	hipoteka umowna łączna, cesja praw z polisy ubezpieczeniowej
22. Umowa kredytowa Bank Millennium	2020-04-03	40578	WIBOR + marża	2025-04-02	hipoteka umowna łączna, cesja praw z polisy ubezpieczeniowej
23. Pożyczka Siemens	2016-02-24	385	WIBOR + marża	2021-02-28	weksel
24. Umowa kredytowa BNP Paribas	2017-03-20	-	WIBOR + marża	2021-03-31	hipoteka umowna łączna, cesja praw z polisy ubezpieczeniowej
25. Umowa kredytowa BNP Paribas	2017-03-20	62857	WIBOR + marża	2025-12-31	hipoteka umowna łączna, cesja praw z polisy ubezpieczeniowej
26. Umowa kredytowa BNP Paribas	2019-09-04	60 000	WIBOR + marża	2025-09-04	hipoteka umowna łączna, cesja praw z polisy ubezpieczeniowej
27. Umowa kredytowa Bank Handlowy	2018-10-03	-	WIBOR + marża	2021-10-01	hipoteka umowna łączna, cesja praw z polisy ubezpieczeniowej
RAZEM		805 066			

*Saldo zobowiązań bez uwzględnienia prowizji.

Ponadto na zobowiązaniach z tytułu kredytów i leasingów występują zabezpieczenia w postaci weksli in blanco.

DINO POLSKA S.A.
 Śródroczne skrócone sprawozdanie finansowe za okres 6 miesięcy zakończony dnia 30 czerwca 2020 roku
 Dodatkowe noty objaśniające
 (w tysiącach PLN)

<i>Rodzaj zobowiązania</i>	<i>Data podpisania umowy</i>	<i>Saldo zobowiązania na 31 grudnia 2019* (tys. PLN)</i>	<i>Oprocentowanie</i>	<i>Data spłaty</i>	<i>Rodzaj zabezpieczenia</i>
1. Umowa kredytowa mBank	2013-11-22	1 404	WIBOR + marża	2023-10-31	hipoteka umowna łączna, cesja praw z polisy ubezpieczeniowej
2. Umowa kredytowa mBank	2012-03-08	3 026	WIBOR + marża	2021-12-31	hipoteka umowna łączna, cesja praw z polisy ubezpieczeniowej
3. Umowa kredytowa PKO BP	2012-01-26	-	WIBOR + marża	2019-10-28	hipoteka umowna łączna, cesja praw z polisy ubezpieczeniowej
4. Umowa kredytowa PKO BP	2011-04-13	1 463	WIBOR + marża	2021-04-12	hipoteka umowna łączna, cesja praw z polisy ubezpieczeniowej
5. Umowa kredytowa PKO BP	2013-05-23	21 667	WIBOR + marża	2021-12-31	hipoteka umowna łączna, cesja praw z polisy ubezpieczeniowej
6. Umowa kredytowa PKO BP	2016-10-25	39 031	WIBOR + marża	2024-10-24	hipoteka umowna łączna, cesja praw z polisy ubezpieczeniowej
7. Umowa kredytowa BZ WBK	2018-02-19	58 803	WIBOR + marża	2023-02-18	hipoteka umowna łączna, cesja praw z polisy ubezpieczeniowej
8. Umowa kredytowa mBank	2014-01-09	12 141	WIBOR + marża	2023-11-30	hipoteka umowna łączna, cesja praw z polisy ubezpieczeniowej
9. Umowa kredytowa ING	2014-04-15	20 838	WIBOR + marża	2022-04-14	hipoteka umowna łączna, cesja praw z polisy ubezpieczeniowej
10. Umowa kredytowa Bank Millennium	2014-12-18	4 319	WIBOR + marża	2020-06-17	hipoteka umowna łączna, cesja praw z polisy ubezpieczeniowej
11. Umowa kredytowa mBank	2015-04-17	13 461	WIBOR + marża	2025-03-31	hipoteka umowna łączna, cesja praw z polisy ubezpieczeniowej
12. Umowa kredytowa ING	2014-04-15	-	WIBOR + marża	2020-04-14	hipoteka umowna łączna, cesja praw z polisy ubezpieczeniowej
13. Umowa kredytowa Millennium	2018-08-09	-	WIBOR + marża	2021-08-08	hipoteka umowna łączna, cesja praw z polisy ubezpieczeniowej
14. Umowa kredytowa mBank	2016-08-16	3 237	WIBOR + marża	2021-07-30	hipoteka umowna łączna, cesja praw z polisy ubezpieczeniowej
15. Umowa kredytowa mBank	2016-11-04	-	WIBOR + marża	2019-10-08	hipoteka umowna łączna, cesja praw z polisy ubezpieczeniowej
16. Umowa kredytowa Millennium	2016-05-12	18 250	WIBOR + marża	2021-05-11	hipoteka umowna łączna, cesja praw z polisy ubezpieczeniowej
17. Pożyczka Siemens	2016-02-24	611	WIBOR + marża	2021-02-28	weksel
18. Umowa kredytowa PKO BP	2016-10-25	112 941	WIBOR + marża	2025-04-24	hipoteka umowna łączna, cesja praw z polisy ubezpieczeniowej
19. Umowa kredytowa ING	2016-04-15	14 062	WIBOR + marża	2024-04-14	hipoteka umowna łączna, cesja praw z polisy ubezpieczeniowej
20. Umowa kredytowa BGŻ BNP Paribas	2017-03-20	-	WIBOR + marża	2019-03-19	hipoteka umowna łączna, cesja praw z polisy ubezpieczeniowej
21. Umowa kredytowa BGŻ BNP Paribas	2017-03-20	69 524	WIBOR + marża	2025-12-31	hipoteka umowna łączna, cesja praw z polisy ubezpieczeniowej
22. Umowa kredytowa ING	2018-07-03	50 000	WIBOR + marża	2026-07-02	hipoteka umowna łączna, cesja praw z polisy ubezpieczeniowej
23. Umowa kredytowa Bank Handlowy CITI	2018-10-03	-	WIBOR + marża	2021-10-01	hipoteka umowna łączna, cesja praw z polisy ubezpieczeniowej, osw. o poddaniu się egz. art.. 777 par.1 pkt 5 KPC
24. Umowa kredytowa PKO BP	2019-02-11	75 294	WIBOR + marża	2026-08-11	hipoteka umowna łączna, cesja praw z polisy ubezpieczeniowej
25. Umowa kredytowa Millennium	2018-08-09	37 500	WIBOR + marża	2023-08-08	hipoteka umowna łączna, cesja praw z polisy ubezpieczeniowej
26. Umowa kredytowa Millennium	2019-08-08	20 000	WIBOR + marża	2024-07-21	hipoteka umowna łączna, cesja praw z polisy ubezpieczeniowej
RAZEM		577 572			

*Saldo zobowiązań bez uwzględnienia prowizji.

Ponadto na zobowiązaniach z tytułu kredytów i leasingów występują zabezpieczenia w postaci weksli in blanco.

18. Inne istotne zmiany

18.1. Kwoty i zdarzenia o charakterze nietypowym

W okresie od 1 stycznia 2020 roku do 30 czerwca 2020 roku zdarzeniem o charakterze nietypowym dla działalności Spółki była sytuacja epidemiologiczna w Polsce i wprowadzane w związku z nią przez Rząd restrykcje dotyczące przemieszczania się ludności i funkcjonowania podmiotów gospodarczych (w szczególności w okresie marzec-kwiecień 2020 r.). W ich efekcie Spółka obserwowała w połowie marca 2020 r. zwiększoną aktywność zakupową swoich klientów, którzy robili zakupy na zapas oraz mniejszą niż zazwyczaj aktywność konsumentów przed świętami Wielkiej Nocy (w związku z wspomnianymi wcześniej restrykcjami). Równocześnie, głównie w marcu 2020 r., Spółka była zmuszona do poniesienia pewnych dodatkowych kosztów operacyjnych związanych z koniecznością dostosowania się do sytuacji epidemiologicznej, a w szczególności z koniecznością wprowadzenia wysokiego reżimu sanitarnego w sieci sklepów i centrach dystrybucyjnych.

Spółka na bieżąco monitoruje sytuację epidemiologiczną i jej wpływ na swoją działalność. Spółka rozważyła wpływ tej sytuacji na wartość aktywów i nie zidentyfikowała dodatkowych odpisów z tym związanych. Dodatkowo w ocenie Zarządu nie wystąpiły przesłanki do przeprowadzenia testu na utratę wartości jak również powyższa sytuacja nie miała wpływu na realizowalność aktywa z tytułu odroczonego podatku dochodowego czy regulowanie zobowiązań. W okresie sprawozdawczym nie dokonano zmian w umowach leasingowych, kredytowych, a także nie miały miejsca inne istotne zmiany umów z klientami i dostawcami. Na datę niniejszego śródrocznego skonsolidowanego sprawozdania finansowego wszystkie obszary działalności operacyjnej Spółki funkcjonują sprawnie i nie ma istotnych przesłanek do rewizji planów i celów, które Zarząd ustalił na 2020 rok.

18.2. Kapitałowe papiery wartościowe

W okresie od 1 stycznia 2020 roku do 30 czerwca 2020 roku Grupa nie dokonywała emisji, wykupu i spłaty nieudziałowych i kapitałowych papierów wartościowych.

W dniu 26 czerwca 2019 roku Dino Polska wyemitowało 1 700 szt. obligacji o wartości nominalnej 100 000 PLN każda i łącznej wartości 170 000 000,00 PLN. Obligacje zostały oprocentowane według zmiennej stopy procentowej wynoszącej WIBOR 3M powiększony o stałą marżę w wysokości 1,30 punktu procentowego w skali roku. Termin wykupu został wyznaczony na 26 czerwca 2022 roku. Obligacje zostały zabezpieczone poręczeniem wybranych spółek z Grupy Kapitałowej Dino Polska S.A.

18.3. Sprawy sądowe

Zarówno w okresie od 1 stycznia 2020 roku do 30 czerwca 2020 roku jak i w okresie od 1 stycznia 2019 roku do 30 czerwca 2019 roku nie wystąpiły istotne sprawy sądowe.

18.4. Zobowiązania warunkowe, w tym również udzielone przez jednostkę gwarancje i poręczenia, także weksłowe, oraz aktywa warunkowe

Na dzień 30 czerwca 2020 roku Spółka posiadała następujące zobowiązania warunkowe:

1. poręczenie spłaty kredytu zaciągniętego przez Spółkę "Agro-Rydzyna" sp. z o.o., umowa z dnia 14 grudnia 2011 roku zawarta z BRE Bank S.A. o kredyt inwestycyjny w kwocie 14 750 tys. PLN. Oprocentowanie kredytu zmienne. Ostateczny termin spłaty 31 sierpnia 2021 roku. Poręczenie obejmuje kwotę kapitału oraz naliczone od tego kapitału odsetki i inne koszty.
2. poręczenie spłaty kredytu zaciągniętego przez Spółkę Dino Krotoszyn sp. z o.o., umowa z dnia 15 stycznia 2018 roku zawarta z PKO BP S.A. o kredyt inwestycyjny w kwocie 16 074 tys. PLN. Oprocentowanie kredytu zmienne. Ostateczny termin spłaty 24 października 2024 roku. Poręczenie obejmuje kwotę kapitału oraz naliczone od tego kapitału odsetki i inne koszty.
3. poręczenie spłaty kredytu zaciągniętego przez Spółkę Centrum Wynajmu Nieruchomości sp. z o.o., umowa z dnia 16 sierpnia 2016 roku zawarta z mBank S. A. o kredyt inwestycyjny w kwocie 32 000 tys. PLN. Oprocentowanie kredytu zmienne. Ostateczny termin spłaty 30 lipca 2021 roku. Poręczenie obejmuje kwotę kapitału oraz naliczone od tego kapitału odsetki i inne koszty.
4. poręczenie spłaty kredytu zaciągniętego przez Spółkę Centrum Wynajmu Nieruchomości sp. z o.o., umowa z dnia 2 stycznia 2020 roku zawarta z PKO BP S.A. o kredyt inwestycyjny w kwocie 50 000 tys. PLN.

- Oprocentowanie kredytu zmienne. Ostateczny termin spłaty 2 kwietnia 2023 roku. Poręczenie obejmuje kwotę kapitału oraz naliczone od tego kapitału odsetki i inne koszty.
5. poręczenie spłaty kredytu zaciągniętego przez Spółkę Agro Rydzyna sp. z o.o., umowa z dnia 13 listopada 2018 roku zawarta z BNP Paribas SA o kredyt w rachunku bieżącym w kwocie 15 000 tys. PLN. Oprocentowanie kredytu zmienne. Ostateczny termin spłaty 13 listopada 2020 roku. Poręczenie obejmuje kwotę kapitału oraz naliczone od tego kapitału odsetki i inne koszty.

Na dzień 30 czerwca 2019 roku Spółka posiadała następujące zobowiązania warunkowe:

1. poręczenie spłaty kredytu zaciągniętego przez Spółkę "Agro-Rydzyna" sp. z o.o., umowa z dnia 14 grudnia 2011 roku zawarta z BRE Bank S.A. o kredyt inwestycyjny w kwocie 14 750 tys. PLN. Oprocentowanie kredytu zmienne. Ostateczny termin spłaty 31 sierpnia 2021 roku. Poręczenie obejmuje kwotę kapitału oraz naliczone od tego kapitału odsetki i inne koszty.
2. poręczenie spłaty kredytu zaciągniętego przez Spółkę Dino Krotoszyn sp. z o.o., umowa z dnia 15 stycznia 2018 roku zawarta z PKO BP S.A. o kredyt inwestycyjny w kwocie 16 074 tys. PLN. Oprocentowanie kredytu zmienne. Ostateczny termin spłaty 24 października 2024 roku. Poręczenie obejmuje kwotę kapitału oraz naliczone od tego kapitału odsetki i inne koszty.
3. poręczenie spłaty kredytu zaciągniętego przez Spółkę Centrum Wynajmu Nieruchomości sp. z o.o., umowa z dnia 16 sierpnia 2016 roku zawarta z mBank S. A. o kredyt inwestycyjny w kwocie 32 000 tys. PLN. Oprocentowanie kredytu zmienne. Ostateczny termin spłaty 30 lipca 2021 roku. Poręczenie obejmuje kwotę kapitału oraz naliczone od tego kapitału odsetki i inne koszty.
4. poręczenie spłaty kredytu zaciągniętego przez Spółkę Dino Południe sp. z o.o., umowa z dnia 11 lutego 2019 roku zawarta z PKO BPS. A. o kredyt inwestycyjny w kwocie 70 000 tys. PLN. Oprocentowanie kredytu zmienne. Ostateczny termin spłaty 11 sierpnia 2026 roku. Poręczenie obejmuje kwotę kapitału oraz naliczone od tego kapitału odsetki i inne koszty.

18.5. Zobowiązania do poniesienia nakładów inwestycyjnych

Na dzień 30 czerwca 2020 roku zobowiązania z tytułu zakupów rzeczowych aktywów trwałych dotyczyły głównie zakupu usług związanych z dalszym rozwojem sieci sklepów Grupy Dino Polska. Łącznie wynosiły one 104 923 tys. PLN (na dzień 31 grudnia 2019 roku: 142 965 tys. PLN).

18.6. Środki pieniężne i ich ekwiwalenty

Dla celów śródrocznego rachunku przepływów pieniężnych, środki pieniężne i ich ekwiwalenty składają się z następujących pozycji:

	<u>30.06.2020</u>	<u>30.06.2019</u>
Środki pieniężne w banku i w kasie	190 088	77 689
Lokaty krótkoterminowe	89 683	248 174
Razem	<u>279 771</u>	<u>325 863</u>

Przyczyny występowania różnic pomiędzy bilansowymi zmianami niektórych pozycji oraz zmianami wynikającymi z rachunku przepływów pieniężnych przedstawiają poniższe tabele:

<i>Odsetki i udziały w zyskach (w tysiącach złotych)</i>	<u>01.01.2020- 30.06.2020</u>	<u>01.01.2019- 30.06.2019</u>
Wynik na działalności finansowej z tytułu odsetek	22 444	21 522
Koszty finansowe - prowizje i otrzymane poręczenia	(430)	123
Odsetki i udziały w zyskach w rachunku przepływów pieniężnych	<u>22 014</u>	<u>21 645</u>

<i>Należności (w tysiącach złotych)</i>	<u>01.01.2020- 30.06.2020</u>	<u>01.01.2019- 30.06.2019</u>
Bilansowa zmiana stanu należności długoterminowych i krótkoterminowych netto	29 822	22 007
Zmiana stanu należności z tytułu sprzedaży środków trwałych	(430)	(1 429)
Zmiana stanu należności w rachunku przepływów pieniężnych	<u>29 392</u>	<u>20 578</u>

DINO POLSKA S.A.
Śródroczne skrócone sprawozdanie finansowe za okres 6 miesięcy zakończony dnia 30 czerwca 2020 roku
Dodatkowe noty objaśniające
(w tysiącach PLN)

<i>Zobowiązania (w tysiącach złotych)</i>	01.01.2020- 30.06.2020	01.01.2019- 30.06.2019
Bilansowa zmiana stanu zobowiązań krótko i długoterminowych	7 867	251 064
Zmiana stanu kredytów i pożyczek krótko- i długoterminowych oraz obligacji	(218 982)	(80 985)
Zmiana stanu obligacji	-	(170 702)
Zmiana stanu zobowiązań z tytułu umów leasingu	20 921	(8 959)
Zmiana stanu zobowiązań z tytułu opłat za otrzymane poręczenia	3 524	2 990
Zmiana stanu rozrachunków z tytułu zakupu środków trwałych	26 988	15 180
Zmiana stanu zobowiązań w rachunku przepływów pieniężnych	(159 682)	8 588

18.7. Inne wybrane ujawnienia

W dniu 8 maja 2020 roku Szymon Piduch, w porozumieniu z Zarządem i Radą Nadzorczą Spółki, złożył rezygnację z pełnienia funkcji Prezesa Zarządu Dino Polska S.A. oraz rezygnację z członkostwa w Zarządzie Spółki ze skutkiem na dzień otwarcia obrad najbliższego Zwyczajnego Walnego Zgromadzenia („ZWZ”). Rezygnacja została uzasadniona planowanym przejściem do Rady Nadzorczej Spółki. Powołanie na członka Rady Nadzorczej nastąpiło w dniu 2 lipca 2020 roku.

W dniu 24 czerwca 2020 roku, Rada Nadzorcza Spółki podjęła uchwałę powołującą panią Izabelę Biadałą na Członka Zarządu Dino Polska S.A.

W dniu 23 czerwca 2020 roku Zarząd Dino Polska S.A. podjął decyzję w sprawie rozpoczęcia budowy dwóch nowych centrów dystrybucyjnych Spółki w miejscowościach: Sieronowice w województwie opolskim oraz Sierpc w województwie mazowieckim („Inwestycja”).

W związku z Inwestycją Spółka będzie zawierała szereg umów z niezależnymi od Spółki podmiotami wyspecjalizowanymi w realizacji takich inwestycji, w tym z podmiotem, który będzie pełnił rolę generalnego wykonawcy. Inwestycja będzie polegała na kompleksowej budowie i wyposażeniu m.in. mroźni, chłodni, magazynów z kontrolowaną temperaturą, magazynu suchego oraz części socjalno-biurowych wraz z towarzyszącą infrastrukturą techniczną, drogami wewnętrznymi i miejscami parkingowymi. Planowana łączna powierzchnia magazynowa jednego centrum dystrybucyjnego wyniesie 45 tys. metrów kwadratowych.

Szacowane nakłady inwestycyjne wyniosą około 80 mln PLN (netto) na jedno centrum dystrybucyjne i zostaną sfinansowane ze środków własnych Spółki oraz z kredytów bankowych. Celem nowych centrów dystrybucyjnych będzie obsługa dostaw towarów do rosnącej liczby sklepów Dino i wsparcie dalszej ekspansji geograficznej sieci. Spółka oczekuje, że budowy obu centrów dystrybucyjnych zakończą się w 2021 roku.

W dniu 30 czerwca 2020 roku Zarząd Dino Polska S.A. działając na podstawie zgody udzielonej przez Radę Nadzorczą Spółki, podpisał aneks („Aneks”) do umowy ramowej o roboty budowlane zawartej 3 marca 2017 roku („Umowa Ramowa”) pomiędzy Spółką a Krot Invest KR Inżynieria spółka z ograniczoną odpowiedzialnością S.K.A. („Generalny Wykonawca”), o której Spółka informowała w prospekcie emisyjnym w 2017 roku.

Umowa Ramowa definiuje warunki, na jakich mogą być realizowane zlecenia budowy poszczególnych sklepów Dino składane Generalnemu Wykonawcy przez Spółkę. Na mocy Aneksu czas, na jaki została zawarta Umowa Ramowa, uległ wydłużeniu z 30 czerwca 2020 roku do 30 czerwca 2025 roku. Zdefiniowana w Umowie Ramowej stawka wynagrodzenia za 1 metr kwadratowy powierzchni zabudowy przysługującego Generalnemu Wykonawcy za wybudowanie sklepu pozostanie na niezmiennym poziomie, z zastrzeżeniem, że na mocy Aneksu wprowadzony został mechanizm corocznego, począwszy od daty podpisania Aneksu, indeksowania stawki wynagrodzenia o publikowany przez Prezesa Głównego Urzędu Statystycznego wskaźnik cen produkcji budowlano-montażowej (budowy budynków) za rok poprzedni w stosunku do roku, którego dotyczy będzie indeksacja. Pozostałe, istotne warunki Umowy nie ulegają zmianie.

W ocenie Spółki podpisanie Aneksu umożliwi jej utrzymanie wysokiego poziomu standaryzacji i efektywności procesu inwestycyjnego dotyczącego uruchamiania nowych sklepów Dino oraz pozwoli na utrzymanie dynamicznego rozwoju sieci Dino w kolejnych latach.

19. Cele i zasady zarządzania ryzykiem finansowym

Spółka narażona jest na ryzyko rynkowe obejmujące przede wszystkim ryzyko zmiany stóp procentowych, nie jest natomiast narażona na ryzyko związane z wahaniami kursów wymiany walut. Spółka nie posiada, ani nie emituje pochodnych instrumentów finansowych przeznaczonych do obrotu.

Spółka posiada wytyczne i zalecenia w zakresie zarządzania ryzykiem finansowym, które określają jej całościowe strategie operacyjne, poziom tolerancji ryzyka oraz ogólną filozofię zarządzania ryzykiem.

W okresie 6 miesięcy zakończonym 30 czerwca 2020 roku nie wystąpiły istotne zmiany w zasadach zarządzaniem ryzykiem finansowym w stosunku do sprawozdania finansowego za rok 2019.

20. Instrumenty finansowe

Według oceny Spółki wartość godziwa środków pieniężnych, krótkoterminowych lokat, należności handlowych, zobowiązań handlowych, kredytów bankowych, pożyczki, wyemitowanych obligacji oraz zobowiązań z tytułu leasingu nie odbiega od wartości bilansowych. W okresie 6 miesięcy zakończonym 30 czerwca 2020 roku nie dokonywano zmian w metodzie (sposobie) ustalania wartości godziwej instrumentów finansowych oraz nie dokonywano zmian w klasyfikacji aktywów finansowych w wyniku zmiany celu lub wykorzystania tych aktywów.

Wartości bilansowe poszczególnych klas instrumentów finansowych

	<i>Wartość bilansowa</i>	
	<u>30.06.2020</u>	<u>31.12.2019</u>
<i>Aktywa finansowe</i>		
Środki pieniężne	279 771	377 737
Należności z tytułu dostaw i usług	22 636	45 582
Pozostałe aktywa finansowe (długoterminowe)	755 835	755 835
Razem	1 058 242	1 179 154
<i>Zobowiązania finansowe</i>		
Zobowiązania z tytułu dostaw i usług	785 059	1 042 467
Zobowiązania z tytułu dostaw i usług oddane do faktoringu, w tym programy finansowania dostawców	364 614	272 013
Oprocentowane kredyty bankowe i pożyczki oraz zobowiązania z tytułu leasingu:	875 266	668 804
- zobowiązania z tytułu leasingu i umów dzierżawy z opcją zakupu	71 205	92 126
- kredyty i pożyczki oprocentowane wg zmiennej stopy procentowej	804 061	576 678
Obligacje	270 487	270 650
Razem	2 295 426	2 253 934

21. Działalność zaniechana

W okresie objętym niniejszym sprawozdaniem finansowym Spółka nie zaniechała prowadzenia działalności.

22. Transakcje z podmiotami powiązanymi

a) Grupa kapitałowa

Spółka funkcjonuje w ramach grupy kapitałowej Dino Polska.

Spółka sporządza skonsolidowane sprawozdanie finansowe dla grupy kapitałowej, w której jest jednostką dominującą.

b) Podmiot dominujący

Podmiotem dominującym wobec Spółki jest Tomasz Biernacki prowadzący działalność pod firmą Zakłady Mięsne "Biernacki" Tomasz Biernacki z siedzibą w Czeluścinie, Czeluścin 6, 63-830 Pępowo.

Wielkość transakcji z podmiotem dominującym wyniosła:

(w tysiącach złotych)

	01.01.2020- 30.06.2020	01.01.2019- 30.06.2019
--	---------------------------	---------------------------

Zakupy	159	216
Sprzedaż	3	3

(w tysiącach złotych)

	30.06.2020	31.12.2019
--	------------	------------

Należności z tytułu dostaw, robót i usług	-	2
Zobowiązania z tytułu dostaw, robót i usług	12	74

c) Transakcje z pozostałymi podmiotami powiązanymi w tym z podmiotami znajdującymi się wraz ze Spółką pod wspólną kontrolą podmiotu dominującego

Wielkość transakcji z podmiotami zależnymi i stowarzyszonymi wyniosła:

"Agro-Rydzyna" spółka z ograniczoną odpowiedzialnością

(w tysiącach złotych)

	01.01.2020- 30.06.2020	01.01.2019- 30.06.2019
--	---------------------------	---------------------------

Zakupy	596 637	425 427
Sprzedaż	2 146	1 280

(w tysiącach złotych)

	30.06.2020	31.12.2019
--	------------	------------

Należności z tytułu dostaw, robót i usług	5	93
Zobowiązania z tytułu dostaw, robót i usług	210 150	196 953

Vitrena Holdings Ltd

(w tysiącach złotych)

	30.06.2020	31.12.2019
--	------------	------------

Inne zobowiązania	1	1
-------------------	---	---

Centrum Wynajmu Nieruchomości spółka z ograniczoną odpowiedzialnością

(w tysiącach złotych)

	01.01.2020- 30.06.2020	01.01.2019- 30.06.2019
--	---------------------------	---------------------------

Zakupy	18 007	12 736
Sprzedaż	1 026	1 003
Odsetki - przychody finansowe	925	1 556

DINO POLSKA S.A.
 Śródroczne skrócone sprawozdanie finansowe za okres 6 miesięcy zakończony dnia 30 czerwca 2020 roku
 Dodatkowe noty objaśniające
 (w tysiącach PLN)

<i>(w tysiącach złotych)</i>	<u>30.06.2020</u>	<u>31.12.2019</u>
Należności z tytułu dostaw, robót i usług	176	362
Zobowiązania z tytułu dostaw, robót i usług	5 807	3 707
Pożyczki udzielone	47 177	81 252
Pożyczki otrzymane	3 531	-
Inne zobowiązania	1 905	4 755

Centrum Wynajmu Nieruchomości 1 S.A.

<i>(w tysiącach złotych)</i>	<u>01.01.2020- 30.06.2020</u>	<u>01.01.2019- 30.06.2019</u>
Zakupy	7 912	7 617
Sprzedaż	9	53
Odsetki - koszty finansowe	260	48
Odsetki - przychody finansowe	-	23

<i>(w tysiącach złotych)</i>	<u>30.06.2020</u>	<u>31.12.2019</u>
Należności z tytułu dostaw, robót i usług	4	3
Zobowiązania z tytułu dostaw, robót i usług	1 646	2 581
Pożyczki udzielone	-	27
Pożyczki otrzymane	6 275	13 615
Inne należności	-	1
Inne zobowiązania	-	653

Centrum Wynajmu Nieruchomości 2 S.A.

<i>(w tysiącach złotych)</i>	<u>01.01.2020- 30.06.2020</u>	<u>01.01.2019- 30.06.2019</u>
Zakupy	7 791	7 414
Sprzedaż	7	10
Odsetki - przychody finansowe	197	369

<i>(w tysiącach złotych)</i>	<u>30.06.2020</u>	<u>31.12.2019</u>
Należności z tytułu dostaw, robót i usług	4	2
Zobowiązania z tytułu dostaw, robót i usług	1 481	2 867
Pożyczki udzielone	8 417	11 424
Pożyczki otrzymane	2 746	-
Inne należności	-	2
Inne zobowiązania	-	2 185

Centrum Wynajmu Nieruchomości 3 S.A.

<i>(w tysiącach złotych)</i>	<u>01.01.2020- 30.06.2020</u>	<u>01.01.2019- 30.06.2019</u>
Zakupy	6 930	6 588
Sprzedaż	7	8
Odsetki - przychody finansowe	-	178

DINO POLSKA S.A.
 Śródroczne skrócone sprawozdanie finansowe za okres 6 miesięcy zakończony dnia 30 czerwca 2020 roku
 Dodatkowe noty objaśniające
 (w tysiącach PLN)

<i>(w tysiącach złotych)</i>	<u>30.06.2020</u>	<u>31.12.2019</u>
Należności z tytułu dostaw, robót i usług	4	-
Zobowiązania z tytułu dostaw, robót i usług	3 980	2 549
Pożyczki udzielone	-	640
Pożyczki otrzymane	2 310	-
Inne zobowiązania	-	1 844

Centrum Wynajmu Nieruchomości 4 S.A.

<i>(w tysiącach złotych)</i>	<u>01.01.2020- 30.06.2020</u>	<u>01.01.2019- 30.06.2019</u>
Zakupy	8 204	6 230
Sprzedaż	108	8
Odsetki - przychody finansowe	1 151	308

<i>(w tysiącach złotych)</i>	<u>30.06.2020</u>	<u>31.12.2019</u>
Należności z tytułu dostaw, robót i usług	6	-
Zobowiązania z tytułu dostaw, robót i usług	2 767	1 221
Pożyczki udzielone	61 119	51 067
Pożyczki otrzymane	1 693	-
Inne krótkoterminowe aktywa finansowe	48	-
Inne zobowiązania	-	1 354

Centrum Wynajmu Nieruchomości 5 S.A.

<i>(w tysiącach złotych)</i>	<u>01.01.2020- 30.06.2020</u>	<u>01.01.2019- 30.06.2019</u>
Zakupy	6 229	5 892
Sprzedaż	7	8
Odsetki - koszty finansowe	90	19
Odsetki - przychody finansowe	-	131

<i>(w tysiącach złotych)</i>	<u>30.06.2020</u>	<u>31.12.2019</u>
Należności z tytułu dostaw, robót i usług	6	-
Zobowiązania z tytułu dostaw, robót i usług	3 617	2 314
Pożyczki udzielone	206	206
Pożyczki otrzymane	6 369	4 591
Inne zobowiązania	-	1 331

Centrum Wynajmu Nieruchomości 6 S.A.

<i>(w tysiącach złotych)</i>	<u>01.01.2020- 30.06.2020</u>	<u>01.01.2019- 30.06.2019</u>
Zakupy	7 188	6 877
Sprzedaż	7	17
Odsetki - przychody finansowe	29	196

DINO POLSKA S.A.
 Śródroczne skrócone sprawozdanie finansowe za okres 6 miesięcy zakończony dnia 30 czerwca 2020 roku
 Dodatkowe noty objaśniające
 (w tysiącach PLN)

<i>(w tysiącach złotych)</i>	<u>30.06.2020</u>	<u>31.12.2019</u>
Należności z tytułu dostaw, robót i usług	4	1
Zobowiązania z tytułu dostaw, robót i usług	4 078	2 307
Pożyczki udzielone	599	2 086
Pożyczki otrzymane	2 507	-
Inne należności	-	9
Inne zobowiązania	-	2 063

PIK Finanse spółka z ograniczoną odpowiedzialnością

<i>(w tysiącach złotych)</i>	<u>01.01.2020- 30.06.2020</u>	<u>01.01.2019- 30.06.2019</u>
Sprzedaż	4	4

<i>(w tysiącach złotych)</i>	<u>30.06.2020</u>	<u>31.12.2019</u>
Należności z tytułu dostaw, robót i usług	3	-
Pożyczki otrzymane	10 896	10 896

Dino Krotoszyn spółka z ograniczoną odpowiedzialnością

<i>(w tysiącach złotych)</i>	<u>01.01.2020- 30.06.2020</u>	<u>01.01.2019- 30.06.2019</u>
Zakupy	10 700	11 209
Sprzedaż	78	166
Odsetki - koszty finansowe	199	-
Odsetki - przychody finansowe	-	10

<i>(w tysiącach złotych)</i>	<u>30.06.2020</u>	<u>31.12.2019</u>
Należności z tytułu dostaw, robót i usług	44	20
Zobowiązania z tytułu dostaw, robót i usług	1 114	5 823
Pożyczki otrzymane	10 220	10 021
Inne należności	-	1

Dino Oil spółka z ograniczoną odpowiedzialnością

<i>(w tysiącach złotych)</i>	<u>01.01.2020- 30.06.2020</u>	<u>01.01.2019- 30.06.2019</u>
Zakupy	8	-
Sprzedaż	4	4
Odsetki - przychody finansowe	4	1

<i>(w tysiącach złotych)</i>	<u>30.06.2020</u>	<u>31.12.2019</u>
Należności z tytułu dostaw, robót i usług	2	-
Zobowiązania z tytułu dostaw, robót i usług	-	2
Pożyczki udzielone	6	202

DINO POLSKA S.A.
 Śródroczne skrócone sprawozdanie finansowe za okres 6 miesięcy zakończony dnia 30 czerwca 2020 roku
 Dodatkowe noty objaśniające
 (w tysiącach PLN)

Dino Północ spółka z ograniczoną odpowiedzialnością

<i>(w tysiącach złotych)</i>	<u>01.01.2020- 30.06.2020</u>	<u>01.01.2019- 30.06.2019</u>
Sprzedaż	2	4
 <i>(w tysiącach złotych)</i>	 <u>30.06.2020</u>	 <u>31.12.2019</u>
Należności z tytułu dostaw, robót i usług	35	33

Dino Południe spółka z ograniczoną odpowiedzialnością

<i>(w tysiącach złotych)</i>	<u>01.01.2020- 30.06.2020</u>	<u>01.01.2019- 30.06.2019</u>
Zakupy	23 411	8 460
Sprzedaż	93	96
Odsetki - przychody finansowe	524	812
 <i>(w tysiącach złotych)</i>	 <u>30.06.2020</u>	 <u>31.12.2019</u>
Należności z tytułu dostaw, robót i usług	19	11
Zobowiązania z tytułu dostaw, robót i usług	10 440	14 266
Pożyczki udzielone	29 159	29 635

Wielkość transakcji z innymi podmiotami powiązanymi wyniosła:

TBE spółka z ograniczoną odpowiedzialnością

<i>(w tysiącach złotych)</i>	<u>01.01.2020- 30.06.2020</u>	<u>01.01.2019- 30.06.2019</u>
Sprzedaż	2	2
 <i>(w tysiącach złotych)</i>	 <u>30.06.2020</u>	 <u>31.12.2019</u>
Należności z tytułu dostaw, robót i usług	-	1

Krot Invest KR Inżynieria sp. z o.o. SKA

<i>(w tysiącach złotych)</i>	<u>01.01.2020- 30.06.2020</u>	<u>01.01.2019- 30.06.2019</u>
Zakupy	174 332	159 314
Sprzedaż	579	334

DINO POLSKA S.A.
 Śródroczne skrócone sprawozdanie finansowe za okres 6 miesięcy zakończony dnia 30 czerwca 2020 roku
 Dodatkowe noty objaśniające
 (w tysiącach PLN)

<i>(w tysiącach złotych)</i>	<u>30.06.2020</u>	<u>31.12.2019</u>
Należności z tytułu dostaw, robót i usług	726	463
Zobowiązania z tytułu dostaw, robót i usług	62	-
Inne należności	17	17
Inne zobowiązania	81 778	96 545

Krot Invest 2 KR Inżynieria sp. z o.o. Sp.k.

<i>(w tysiącach złotych)</i>	<u>01.01.2020- 30.06.2020</u>	<u>01.01.2019- 30.06.2019</u>
Zakupy	9 004	8 371
Sprzedaż	2	1

<i>(w tysiącach złotych)</i>	<u>30.06.2020</u>	<u>31.12.2019</u>
Zobowiązania z tytułu dostaw, robót i usług	586	3 188
Inne zobowiązania	96	215

Wielkość transakcji z kadłą kierowniczą wyniosła:

<i>(w tysiącach złotych)</i>	<u>01.01.2020- 30.06.2020</u>	<u>01.01.2019- 31.12.2019</u>	<u>01.01.2019- 30.06.2019</u>
Główna kadra kierownicza (członkowie Zarządu)	-	-	-
Rada Nadzorcza	-	-	-

Transakcje z podmiotami powiązаныmi miały rutynowy charakter i zawierane były na warunkach rynkowych i po cenach nieobiegających od cen stosowanych w transakcjach pomiędzy podmiotami niepowiązаныmi.

23. Zdarzenia następujące po dniu bilansowym

W dniu 2 lipca 2020 roku Zwyczajne Walne Zgromadzenie Spółki podjęło uchwałę w sprawie przeznaczenia zysku netto za 2019 rok w kwocie 318 201 tys. PLN na kapitał zapasowy Spółki. Do dnia sporządzenia śródrocznego skróconego sprawozdania finansowego nie wystąpiły inne istotne zdarzenia, które wymagałyby ujęcia bądź opisanie w niniejszym sprawozdaniu.

Iwona
Maria
Kowalczyk

Elektronicznie
podpisany przez
Iwona Maria
Kowalczyk
Data: 2020.08.20
13:28:55 +02'00'

Izabela
Małgorzata
ta Biadała

Elektronicznie
podpisany przez
Izabela Małgorzata
Biadała
Data: 2020.08.20
14:40:32 +02'00'

Michał
Jerzy
Muskala

Elektronicznie
podpisany przez
Michał Jerzy
Muskala
Data: 2020.08.20
14:51:22 +02'00'

Michał
Krauze

Elektronicznie
podpisany przez
Michał Krauze
Data: 2020.08.20
17:23:15 +02'00'

RAPORT NIEZALEŻNEGO BIEGŁEGO REWIDENTA Z PRZEGLĄDU ŚRÓDROCZNEGO SKRÓCONEGO SKONSOLIDOWANEGO SPRAWOZDANIA FINANSOWEGO

Dla Akcjonariuszy i Rady Nadzorczej Dino Polska S.A.

Wprowadzenie

Przeprowadziliśmy przegląd śródrocznego skróconego skonsolidowanego sprawozdania finansowego Grupy Kapitałowej Dino Polska S.A. („Grupa”), w której jednostką dominującą jest Dino Polska S.A. („Spółka”) z siedzibą w Krotoszynie przy ul. Ostrowskiej 122, na które składają się: śródroczny skrócony skonsolidowany rachunek zysków i strat, śródroczne skrócone skonsolidowane sprawozdanie z całkowitych dochodów, za okres od dnia 1 stycznia 2020 roku do dnia 30 czerwca 2020 roku, śródroczne skrócone skonsolidowane sprawozdanie z sytuacji finansowej na dzień 30 czerwca 2020 roku, śródroczne skrócone skonsolidowane sprawozdanie z przepływów pieniężnych, śródroczne skrócone skonsolidowane sprawozdanie ze zmian w kapitale własnym, za okres od dnia 1 stycznia 2020 roku do dnia 30 czerwca 2020 roku oraz dodatkowe noty objaśniające („śródroczne skrócone skonsolidowane sprawozdanie finansowe”).

Zarząd Spółki jest odpowiedzialny za sporządzenie i przedstawienie śródrocznego skróconego skonsolidowanego sprawozdania finansowego zgodnie z wymogami Międzynarodowego Standardu Rachunkowości 34 *Śródroczna sprawozdawczość finansowa*, ogłoszonego w formie rozporządzeń Komisji Europejskiej.

My jesteśmy odpowiedzialni za sformułowanie wniosku na temat śródrocznego skróconego skonsolidowanego sprawozdania finansowego na podstawie przeprowadzonego przez nas przeglądu.

Zakres przeglądu

Przeгляд przeprowadziliśmy zgodnie z Krajowym Standardem Przeglądu 2410 w brzmieniu Międzynarodowego Standardu Usług Przeglądu 2410 *Przeгляд śródrocznych informacji finansowych przeprowadzony przez niezależnego biegłego rewidenta jednostki* („standard”), przyjętym przez Krajową Radę Biegłych Rewidentów. Przegląd śródrocznego sprawozdania finansowego polega na kierowaniu zapytań, przede wszystkim do osób odpowiedzialnych za kwestie finansowe i księgowo, przeprowadzaniu procedur analitycznych oraz innych procedur przeglądu.

Przeegląd ma istotnie węższy zakres niż badanie przeprowadzane zgodnie z Krajowymi Standardami Badania w brzmieniu Międzynarodowych Standardów Badania, przyjętymi przez Krajową Radę Biegłych Rewidentów i na skutek tego przeegląd nie wystarcza do uzyskania pewności, że wszystkie istotne kwestie, które zostałyby zidentyfikowane w trakcie badania, zostały ujawnione. W związku z tym nie wyrażamy opinii z badania.

Wniosek

Na podstawie przeprowadzonego przez nas przeglądu stwierdzamy, że nic nie zwróciło naszej uwagi, co kazałoby nam sądzić, że śródroczne skrócone skonsolidowane sprawozdanie finansowe nie zostało sporządzone, we wszystkich istotnych aspektach, zgodnie z wymogami Międzynarodowego Standardu Rachunkowości 34 *Śródroczna sprawozdawczość finansowa*, ogłoszonego w formie rozporządzeń Komisji Europejskiej.

Warszawa, dnia 20 sierpnia 2020 roku

Kluczowy biegły rewident



Łukasz Wojciechowski
biegły rewident
nr w rejestrze: 12273

działający w imieniu:
Ernst & Young Audyt Polska
spółka z ograniczoną odpowiedzialnością sp. k.
Rondo ONZ 1, 00-124 Warszawa
nr na liście firm audytorskich: 130

RAPORT NIEZALEŻNEGO BIEGŁEGO REWIDENTA Z PRZEGLĄDU ŚRÓDROCZNEGO SKRÓCONEGO SPRAWOZDANIA FINANSOWEGO

Dla Akcjonariuszy i Rady Nadzorczej Dino Polska S.A.

Wprowadzenie

Przeprowadziliśmy przegląd śródrocznego skróconego sprawozdania finansowego Dino Polska S.A. („Spółka”) z siedzibą w Krotoszynie przy ul. Ostrowskiej 122, na które składają się: śródroczny skrócony rachunek zysków i strat za okres od dnia 1 stycznia 2020 roku do dnia 30 czerwca 2020 roku, śródroczny skrócony bilans na dzień 30 czerwca 2020 roku, śródroczny skrócony rachunek przepływów pieniężnych i śródroczne skrócone zestawienie zmian w kapitale własnym za okres od dnia 1 stycznia 2020 roku do dnia 30 czerwca 2020 roku oraz dodatkowe noty objaśniające („śródroczne skrócone sprawozdanie finansowe”).

Zakres i format załączonego śródrocznego skróconego sprawozdania finansowego za okres od dnia 1 stycznia 2020 roku do dnia 30 czerwca 2020 roku wynika z Rozporządzenia Ministra Finansów z dnia 29 marca 2018 roku w sprawie informacji bieżących i okresowych przekazywanych przez emitentów papierów wartościowych oraz warunków uznawania za równoważne informacji wymaganych przepisami prawa państwa niebędącego państwem członkowskim („rozporządzenie w sprawie informacji bieżących i okresowych”).

Zarząd Spółki jest odpowiedzialny za sporządzenie i przedstawienie śródrocznego skróconego sprawozdania finansowego zgodnie z wymogami ustawy z dnia 29 września 1994 roku o rachunkowości („ustawa o rachunkowości”), wydanymi na jej podstawie przepisami wykonawczymi, jak również z wymogami określonymi w rozporządzeniu w sprawie informacji bieżących i okresowych.

My jesteśmy odpowiedzialni za sformułowanie wniosku na temat śródrocznego skróconego sprawozdania finansowego na podstawie przeprowadzonego przez nas przeglądu.

Zakres przeglądu

Przegląd przeprowadziliśmy zgodnie z Krajowym Standardem Przeglądu 2410 w brzmieniu Międzynarodowego Standardu Usług Przeglądu 2410 *Przegląd śródrocznych informacji finansowych przeprowadzony przez niezależnego biegłego rewidenta jednostki* („standard”), przyjętym przez Krajową Radę Biegłych Rewidentów. Przegląd śródrocznego sprawozdania finansowego polega na kierowaniu zapytań, przede wszystkim do osób odpowiedzialnych za

kwestie finansowe i księgowe, przeprowadzaniu procedur analitycznych oraz innych procedur przeglądu.

Przegląd ma istotnie węższy zakres niż badanie przeprowadzane zgodnie z Krajowymi Standardami Badania w brzmieniu Międzynarodowych Standardów Badania, przyjętymi przez Krajową Radę Biegłych Rewidentów i na skutek tego przegląd nie wystarcza do uzyskania pewności, że wszystkie istotne kwestie, które zostałyby zidentyfikowane w trakcie badania, zostały ujawnione. W związku z tym nie wyrażamy opinii z badania.

Wniosek

Na podstawie przeprowadzonego przez nas przeglądu stwierdzamy, że nic nie zwróciło naszej uwagi, co kazałoby nam sądzić, że załączone śródroczne skrócone sprawozdanie finansowe nie zostało sporządzone, we wszystkich istotnych aspektach, zgodnie z wymogami ustawy o rachunkowości, wydanymi na jej podstawie przepisami wykonawczymi, jak również z wymogami określonymi w rozporządzeniu w sprawie informacji bieżących i okresowych.

Warszawa, dnia 20 sierpnia 2020 roku

Kluczowy biegły rewident

Podpisany certyfikatem wystawionym dla
Łukasz Maciej Wojciechowski (Certyfikat
kwalifikowany).
Utworzony w dniu: 2020-08-20 19:35:04
+0200

Łukasz Wojciechowski
biegły rewident
nr w rejestrze: 12273

działający w imieniu:
Ernst & Young Audyt Polska
spółka z ograniczoną odpowiedzialnością sp. k.
Rondo ONZ 1, 00-124 Warszawa
nr na liście firm audytorskich: 130