

**FINCE**

Finance. Nice and easy.

**RAPORT KWARTALNY Z DZIAŁALNOŚCI  
GRUPY KAPITAŁOWEJ FINCE HOLDING S.A.  
IV KWARTAŁ 2018 r.**

## SPIS TREŚCI

<b>WYBRANE DANE FINANSOWE .....</b>	<b>4</b>
<b>I. SYTUACJA FINANSOWA .....</b>	<b>5</b>
1. Komentarz Zarządu na temat czynników i zdarzeń, które miały wpływ na osiągnięte wyniki finansowe Grupy Kapitałowej Fince Holding SA.....	5
2. Komentarz Zarządu na temat czynników i zdarzeń, które miały wpływ na osiągnięte wyniki finansowe Fince Holding SA .....	6
<b>II. INFORMACJA DOTYCZĄCA AKTYWNOŚCI W OBSZARZE ROZWOJU PROWADZONEJ DZIAŁALNOŚCI PRZEZ GRUPĘ KAPITAŁOWĄ FINCE HOLDING SA .....</b>	<b>6</b>
<b>III. STANOWISKO ZARZĄDU W SPRAWIE MOŻLIWOŚCI ZREALIZOWANIA PUBLIKOWANYCH PROGNOZ FINANSOWYCH .....</b>	<b>7</b>
<b>IV. INFORMACJE, O KTÓRYCH MOWA W §10 PKT 13a) ZAŁĄCZNIKA NR 1 DO REGULAMINU ASO .....</b>	<b>7</b>
<b>V. POZOSTAŁE INFORMACJE DO RAPORTU KWARTALNEGO .....</b>	<b>7</b>
1. Informacje ogólne o Grupie Kapitałowej .....	7
2. Podstawowa działalność Grupy Kapitałowej .....	7
3. Opis organizacji Grupy Kapitałowej .....	8
4. Pozostałe informacje.....	9
4.1. Akcjonariusze posiadający, co najmniej 5% ogólnej liczby głosów na Walnym Zgromadzeniu .....	9
4.2. Zatrudnienie w Grupie Fince Holding SA.....	10
4.3. Informacje o zasadach przyjętych przy sporządzaniu raportu, w tym informacje o zmianach stosowanych zasad (polityki) rachunkowości.....	10
<b>OŚWIADCZENIE ZARZĄDU .....</b>	<b>12</b>
<b>SKONSOLIDOWANE SPRAWOZDANIE FINANSOWE .....</b>	<b>13</b>
Skonsolidowany skrócony bilans Fince Holding (dane w tys. PLN).....	13
Skonsolidowany skrócony rachunek zysków i strat Fince Holding (dane w tys. PLN) .....	14
Skonsolidowany skrócony rachunek przepływów pieniężnych Fince Holding (dane w tys. PLN).....	16
Skrócone zestawienie zmian w skonsolidowanym kapitale własnym Fince Holding (dane w tys. PLN).....	16
<b>JEDNOSTKOWE SPRAWOZDANIE FINANSOWE .....</b>	<b>17</b>
Jednostkowy skrócony bilans Fince Holding (dane w tys. PLN).....	17
Jednostkowy skrócony rachunek zysków i strat Fince (dane w tys. PLN) .....	18
Jednostkowy skrócony rachunek przepływów pieniężnych Fince Holding (dane w tys. PLN).....	19
Skrócone zestawienie zmian w jednostkowym kapitale własnym Fince Holding (dane w tys. PLN).....	19

## Szanowni Akcjonariusze

W imieniu Grupy Kapitałowej Fince Holding S.A. przekazujemy Państwu raport z działalności za IV kwartał 2018 roku.

Grupa uzyskała przychody o ponad 30% wyższe niż w analogicznym okresie w roku 2017 i wyniosły 3,02 mln zł.

Na wzrost przychodów w Grupie wpływ miał głównie przyrost obrotów w spółce czeskiej, która wygenerowała sprzedaż na poziomie 2,76 mln zł. Niestety w spółce polskiej (Auto-Spa Sp. z o.o.) nastąpił dalszy spadek przychodów i spadek rentowności biznesu myjniowego.

Głównymi czynnikami wpływającymi na osiągnięte wyniki na myjniach przez spółkę są: niekorzystne warunki atmosferyczne, koszty mediów, konkurencja i utrzymanie odpowiedniego standardu jakościowego świadczonych usług, wprowadzenie ograniczeń handlu w niedzielę, ogłaszanie i wdrażanie decyzji Tesco o zamykaniu kolejnych marketów. Niestety z roku na rok drożeją też media, w szczególności mocno dla firm, rosną również koszty usług, pracy, materiałów eksploatacyjnych, itp. Co raz większa konkurencja na rynku, brak fiskalizacji działalności myjni wstrzymuje możliwość wzrostu cen świadczonych usług, co z kolei wpłynęłoby na wzrost rentowności biznesu myjniowego.

Odnosząc się do warunków biznesowych w jakich znalazła się Auto-Spa sp. z o.o. (w szczególności III i IV kwartał 2018 r), zarząd spółki postanowił złożyć w dniu 11.02.2019 do Sądu wnioski o upadłość, z uwagi na spełnienie tzw. przesłanki płynnościowej wynikającej z zapisów prawa upadłościowego. Jednocześnie zarząd spółki rozpoczął działania zmierzające do restrukturyzacji przedsiębiorstwa, celem których będzie złożenie wniosku o wszczęcie postępowania opisanego w Ustawie Prawo restrukturyzacyjne.

Pod koniec stycznia 2019 r zostało podpisane porozumienie pomiędzy Fince Holding a Hydropress SE dotyczące zamiaru integracji kapitałowej oraz operacyjnej podmiotów Fince Holding S.A. i Hydropress SE. W wyniku realizacji Porozumienia, Pan Dariusz Iłski, złożył rezygnację z funkcji Prezesa Zarządu Fince S.A. Jednocześnie, pan Bartłomiej Herodecki został powołany na stanowisko Prezesa Zarządu Fince Holding S.A.

W wyniku realizacji opisanych powyżej transakcji, głównym akcjonariuszem Fince Holding SA zostanie Hydropress SE. W ramach integracji przewidziana jest modernizacja sieci myjni należących do grupy kapitałowej Fince, budowa własnych myjni na rynkach krajowych oraz zagranicznych, podjęcie działań konsolidacyjnych wobec podmiotów zewnętrznych, integracja programów lojalnościowych i przedpłaconych (wwwash oraz Hydropress Club) a także rozwój technologiczny produktu. Współpraca poprzez wzajemną wymianę kompetencji, doświadczeń i skoordynowane działania prorozwojowe powinny przynieść wymierne efekty synergii w szczególności wobec oczekiwanych zmian w otoczeniu formalno-prawnym oraz technologicznym.

W ocenie Zarządu powyższe działania pozwolą na dalsze efektywne prowadzenie działalności przez Grupę.

**Z poważaniem**  
**Zarząd Fince Holding S.A.**

## WYBRANE DANE FINANSOWE

\*EBITDA została obliczona jako zysk operacyjny powiększony o amortyzację

WYBRANE SKONSOLIDOWANE DANE FINANSOWE (dane w tys. PLN)	IV KWARTAŁ 2018	IV KWARTAŁ 2017	IIV KWARTAŁ 2018 NARASTAJĄCO	IV KWARTAŁ 2017 NARASTAJĄCO
Przychody ze sprzedaży	3 023	2 286	9 180	8 254
Zysk (strata) ze sprzedaży	204	505	552	981
Zysk (strata) z działalności operacyjnej	-361	588	249	1 126
EBITDA*	6	1 095	1 753	2 743
Zysk (strata) brutto	-747	279	-1 023	11
Zysk (strata) netto	-747	279	-1 023	11
Przepływy środków pieniężnych z działalności operacyjnej	135	541	657	-1 680
Przepływy środków pieniężnych z działalności inwestycyjnej	883	-458	89	2 970
Przepływy środków pieniężnych z działalności finansowej	-1 373	820	-1 920	-490

\*EBITDA została obliczona jako zysk operacyjny powiększony o amortyzację

WYBRANE SKONSOLIDOWANE DANE FINANSOWE (dane w tys. PLN)	31.12.2018	31.12.2017
Aktywa trwałe	20 388	22 037
Aktywa obrotowe	5 155	7 894
Aktywa razem	25 543	29 952
Zobowiązania krótkoterminowe	8 117	5 536
Zobowiązania długoterminowe	13 196	8 775
Kapitał własny	12 348	15 373
Środki pieniężne i inne aktywa pieniężne	254	1 217

Przedstawione dane skonsolidowane w pełni przedstawiają aktualną sytuację majątkową i finansową Grupy Emitenta w sposób rzetelny i kompletny.

WYBRANE JEDNOSTKOWE DANE FINANSOWE (dane w tys. PLN)	IV KWARTAŁ 2018	IV KWARTAŁ 2017	IV KWARTAŁ 2018 NARASTAJĄCO	IV KWARTAŁ 2017 NARASTAJĄCO
Przychody ze sprzedaży	-	-	1	-
Zysk (strata) ze sprzedaży	-21	17	-311	-161
Zysk (strata) z działalności operacyjnej	-21	19	-311	-72
EBITDA*	-21	19	-311	-72
Zysk (strata) brutto	-62	-98	-509	-541
Zysk (strata) netto	-62	-98	-509	-541
Przepływy środków pieniężnych z działalności operacyjnej	45	197	1 538	-590
Przepływy środków pieniężnych z działalności inwestycyjnej	0	75	0	1 501
Przepływy środków pieniężnych z działalności finansowej	-43	-285	-1 550	2 097

\*EBITDA została obliczona jako zysk operacyjny powiększony o amortyzację

WYBRANE JEDNOSTKOWE DANE FINANSOWE (dane w tys. PLN)	31.12.2018	31.12.2017
Aktywa trwałe	26 943	25 440
Aktywa obrotowe	347	2 044
Aktywa razem	27 289	27 483
Zobowiązania krótkoterminowe	4 656	1 606
Zobowiązania długoterminowe	0	2 600
Kapitał własny	22 614	23 158
Środki pieniężne i inne aktywa pieniężne	1	12

Przedstawione dane jednostkowe w pełni przedstawiają aktualną sytuację majątkową i finansową Emitenta w sposób rzetelny i kompletny.

## I. SYTUACJA FINANSOWA

### 1. Komentarz Zarządu na temat czynników i zdarzeń, które miały wpływ na osiągnięte wyniki finansowe Grupy Kapitałowej Fince Holding SA

W IV kwartale 2018 r. Grupa uzyskała przychody na poziomie 3,02 mln zł, które były wyższe o od przychodów w analogicznym okresie roku 2017. Przychody odzwierciedlają obecnie przede wszystkim wzrost przychodów w spółce czeskiej. Głównymi czynnikami wpływającymi na osiągnięte wyniki na myjniach przez spółkę są:

niekorzystne warunki atmosferyczne, koszty mediów, konkurencja i utrzymanie odpowiedniego standardu jakościowego świadczonych usług, wprowadzenie ograniczeń handlu w niedzielę, ogłaszanie i wdrażanie decyzji Tesco o zamykaniu kolejnych marketów. Niestety z roku na rok droższą też media, w szczególności mocno dla firm, rosną również koszty usług, pracy, materiałów eksploatacyjnych, itp.

Wskaźnik EBITDA IV kwartale 2018 roku w ujęciu narastającym zmniejszył się do poziomu 1,75 mln zł. Grupa wygenerowała 0,74 mln zł straty głównie z powodu znacznie gorszego wyniku Auto-Spa sp. z o.o.

Odnosząc się do warunków biznesowych w jakich znalazła się Auto-Spa sp. z o.o. (w szczególności III i IV kwartał 2018 r), zarząd spółki postanowił złożyć do Sądu wnioski o upadłość. Jednocześnie zarząd spółki rozpoczął działania zmierzające do restrukturyzacji przedsiębiorstwa, celem których będzie złożenie wniosku o wszczęcie postępowania opisanego w Ustawie Prawo restrukturyzacyjne.

Pod koniec stycznia 2019 r zostało podpisane porozumienie pomiędzy Fince Holding a Hydropress SE dotyczące zamiaru integracji kapitałowej oraz operacyjnej podmiotów Fince Holding S.A. i Hydropress SE. W ramach integracji przewidziana jest modernizacja sieci myjni należących do grupy kapitałowej Fince, budowa własnych myjni na rynkach krajowych oraz zagranicznych, podjęcie działań konsolidacyjnych wobec podmiotów zewnętrznych, integracja programów lojalnościowych i przedpłaconych (wwwash oraz Hydropress Club) a także rozwój technologiczny produktu.

Poziom skonsolidowanych kapitałów własnych w 4Q2018 roku stanowi 48% sumy bilansowej i pozostaje na bardzo bezpiecznym poziomie.

#### **Inne istotne zdarzenia dotyczące bieżącego okresu oraz status kluczowych projektów.**

Czwarty kwartał br. był kontynuacją działań nad rozbudową modelu biznesowego związanego z platformą WWwash.pl. Spółka pracuje nad rozwojem funkcjonalności platformy i jej promocją wśród potencjalnych klientów oraz partnerów.

Wśród zdarzeń następujących po dniu bilansowym należy nadmienić, iż:

- Fince Holding 1 lutego zawarł umowę nabycia 100 udziałów stanowiących 0,25% kapitału zakładowego w spółce WWwash.pl sp. z o.o. W efekcie czego Fince Holding posiada obecnie 100% udziałów w kapitale zakładowym WWwash.pl

## **2. Komentarz Zarządu na temat czynników i zdarzeń, które miały wpływ na osiągnięte wyniki finansowe Fince Holding SA**

W danych jednostkowych Fince Holding Spółka Akcyjna nie uzyskuje przychodów z podstawowej działalności z uwagi na swój holdingowy charakter i samą strukturę organizacyjną Grupy. Dane prezentowane w ujęciu skonsolidowanym odzwierciedlają rzeczywisty obraz sytuacji finansowej Grupy. Istotny wpływ na wyniki uzyskiwane przez podmiot dominujący mają przede wszystkim koszty obsługi odsetek od obligacji poszczególnych serii przypadających do zapłaty w kwartale.

## **II. INFORMACJA DOTYCZĄCA AKTYWNOŚCI W OBSZARZE ROZWOJU PROWADZONEJ DZIAŁALNOŚCI PRZEZ GRUPĘ KAPITAŁOWĄ FINCE HOLDING SA**

W okresie, do którego odnosi się niniejszy raport, Grupa prowadziła przede wszystkim działania ukierunkowane na zwiększeniu efektywności funkcjonowania dotychczasowych myjni, ograniczając działalność w obszarze inwestycyjnym. Trzeci kwartał br. był kontynuacją działań nad rozbudową modelu biznesowego związanego z platformą WWwash.pl.

### III. STANOWISKO ZARZĄDU W SPRAWIE MOŻLIWOŚCI ZREALIZOWANIA PUBLIKOWANYCH PROGNOZ FINANSOWYCH

Zarząd Fince Holding S.A. nie publikował prognoz finansowych dotyczących wyników finansowych.

### IV. INFORMACJE, O KTÓRYCH MOWA W §10 PKT 13a) ZAŁĄCZNIKA NR 1 DO REGULAMINU ASO

W Dokumencie Informacyjnym Spółka nie zamieszczała informacji, o których mowa w §10 pkt 13a) załącznika nr 1 do Regulaminu Alternatywnego Systemu Obrotu.

### V. POZOSTAŁE INFORMACJE DO RAPORTU KWARTALNEGO

#### 1. Informacje ogólne o Grupie Kapitałowej

Jednostka dominująca	Fince Holding SA
Forma prawna:	Spółka Akcyjna
Siedziba, adres:	Wrocław, ul. Sycowska 44
Telefon:	71 320 71 38
Faks:	71 320 71 38
Adres poczty elektronicznej:	office@F.pl
Adres strony internetowej:	www.auto-spa.pl
NIP:	1010004483
REGON:	021466989
KRS:	0000379074

#### 2. Podstawowa działalność Grupy Kapitałowej

Fince Holding S.A. pełni rolę holdingowej struktury właścicielskiej nad spółkami wchodzącymi w skład Grupy Kapitałowej.

Auto-Spa sp. z o.o. zarządza obiektami samoobsługowych, bezdotykowych myjni samochodowych. Grupa oferuje na rynku polskim i czeskim nowoczesne rozwiązanie IoT – aplikację wraz z platformą internetową dla każdego rodzaju myjni w Polsce i Czechach. Trzecim filarem działalności jest czeska spółka oferująca sprzedaż lokalizacji myjni z pełną obsługą deweloperską w Czechach.

Znaczna część myjni spółki znajduje się przy obiektach handlowych, w tym największa liczba przy obiektach sieci TESCO, z którą Grupa realizuje strategiczną współpracę, jak również przy innych sieciach hiper- i supermarketów. Poza obiektami handlowymi myjni Auto-Spa zlokalizowane są w atrakcyjnych miejscach takich jak stacje benzynowe (w szczególności przy stacjach sieci PKN Orlen), osiedla mieszkaniowe, parkingi itp.

Jak zostało to szeroko opisane w raporcie, przedmiot działalności Grupy został rozszerzony o rozwój działalności w oparciu o nowoczesne rozwiązania z dziedziny IoT - zastosowane na myjniach samochodowych poprzez wdrożenie aplikacji mobilnej i platformy WWwash.pl

Poniżej przedstawiona jest charakterystykę działalności Grupy w podziale na obszary biznesowe.

Auto-Spa Spółka z o.o. - na rynku polskim, w obecnie funkcjonującym modelu związanym z zarządzaniem myjniami przez operatorów. Myjnie zlokalizowane są przede wszystkim przy obiektach TESCO, z którą Grupa realizuje kluczową współpracę.

Auto-Spa CZ - na rynku czeskim spółka zależna prowadzi proces sprzedażowo – inwestycyjny obejmujący indywidualne zamówienia oraz realizację większych zamówień dla obiorców instytucjonalnych. Spółka zrealizowała kilkanaście obiektów i prowadzi aktywną działalność operacyjną ukierunkowaną na rozwój sieci partnerskiej pod marką Auto-Spa.

Auto-Spa UA - Auto Spa Ukraina zrealizowała budowę myjni we Lwowie i Drohobyczu. Aktualna sytuacja polityczna powoduje brak dalszego zaangażowania i realizację inwestycji jedynie w podstawowym zakresie z zachowaniem potencjału.

Obecnie w sieci Auto-Spa skupione się łącznie 255 stanowisk mycia (68 działających myjni), w tym 35 myjni własnych oraz 33 myjni partnerskich.

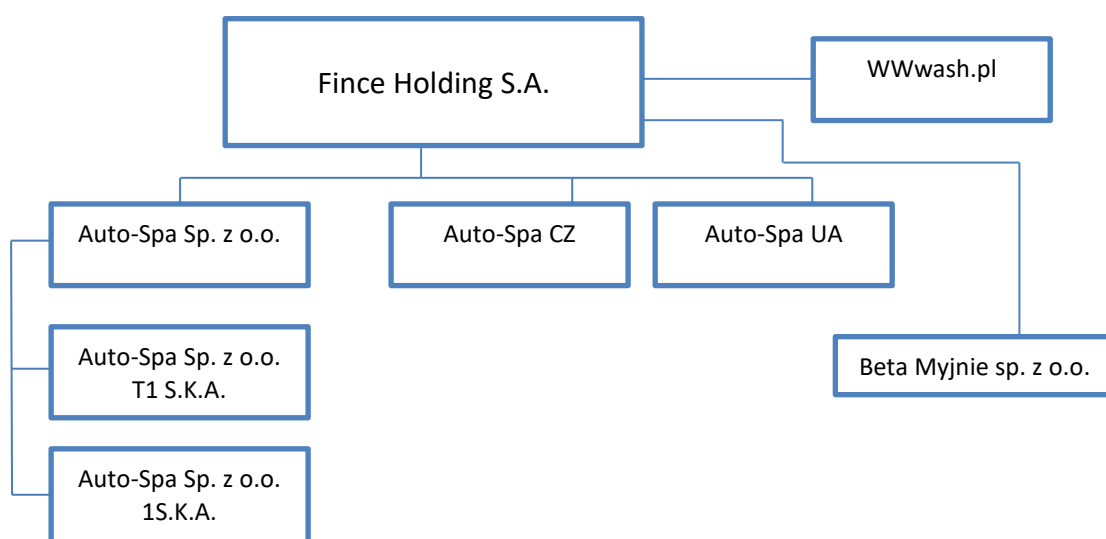
WWwash.pl Spółka z o.o. – Spółka obejmująca swoim działaniem rynek polski i czeski. „WWwash.pl” to aplikacja mobilna i platforma internetowa obsługująca każdy rodzaj myjni samochodowej. Spółka rozwija i dystrybuuje rozwiązanie, które:

Dla klienta myjni stanowi nowoczesny system płatności przy użyciu telefonu komórkowego, większy komfort korzystania z usług myjni oraz szybki dostęp do faktur.

Dla partnerów - właścicieli myjni przystępujących do programu „WWwash.pl” rozwiązanie stwarza możliwość kompleksowego monitoringu usług świadczonych na rzecz klientów, pełnej analizy danych, zarządzania programami lojalnościowymi oraz co najistotniejsze umożliwia dostęp do szerokiej sieci klientów flotowych - czyli nowych klientów dla poszczególnych myjni.

### 3. Opis organizacji Grupy Kapitałowej

Na dzień publikacji raportu struktura Grupy Fince Holding S.A. prezentuje się następująco:





**Grupę Fince Holding tworzą spółki:**

Nazwa (firma)	Opis	Posiadany udział	Zakres działalności
Fince Holding S.A.	podmiot dominujący		Holding kapitałowy
WWwash.pl Sp. z o.o.	jednostka zależna	100%	Spółka odpowiedzialna za rozwój i dystrybucję na rynku polskim i czeskim aplikacji mobilnej i platformy internetowej WWwash.pl.
Auto-Spa Sp. z o.o.	jednostka zależna	100%*	Podmiot odpowiedzialny za realizację procesów inwestycyjnych i rozwojowych w grupie. Spółka jest operatorem myjni i zarządza poprzez operatorów siecią myjni w grupie. Spółka posiada myjnie własne.
Auto-Spa Sp. z o.o. T1 SKA	jednostka zależna	100%**	Podmiot posiadający 33,6% udziałów w kapitale zakładowym Auto-Spa Sp. z o.o.
Auto-Spa Sp. z o.o. 1 SKA	jednostka zależna	100%	Podmiot posiadający 14% udziałów w kapitale zakładowym Auto-Spa Sp. z o.o.
Auto-Spa CZ s.r.o.	jednostka zależna	80%	Spółka koncentruje się na sprzedaży myjni bezobsługowych produkowanych w grupie Auto SPA na terenie Republiki Czeskiej. Poprzez posiadany potencjał projektowy i rozpoznane możliwości lokalizacyjne spółka pozyskuje klientów na rynku czeskim. Dodatkowo współpracuje ze spółką Auto-Spa Network s.r.o. przy rozbudowie sieci myjni na terenie Czech.
Auto-Spa UA TzOW	podmiot powiązany	20%	Celem spółki jest rozwój i eksploatacja sieci myjni własnych na terenie Ukrainy pod marką Auto-Spa.
Beta Myjnie Sp. z o.o.	jednostka zależna	100%	Celem spółki jest rozwój i wdrażanie nowych technologii do oszczędzania wody

\* Łączny udział Fince Holding S.A., Auto-Spa Sp. z o.o. T1 SKA i Auto-Spa Sp. z o.o. 1 SKA

\*\* Łączny udział Fince Holding S.A. i Auto-Spa Sp. z o.o.

**4. Pozostałe informacje**

**4.1. Akcjonariusze posiadający, co najmniej 5% ogólnej liczby głosów na Walnym Zgromadzeniu**

Akcjonariusz	Liczba akcji	Udział w kapitale zakładowym	Liczba głosów	Udział w ogólnej liczbie głosów
Dariusz Ilski	5 490 309	48,10%	5 490 309	48,10%
Soltano Management Sp. z o.o.	916 666	8,03%	916 666	8,03%
Jürg Winter	1 206 046	10,57%	1 206 046	10,57%
Pozostali	3.802.137	33,31%	3.802.137	33,31%
<b>Suma</b>	<b>11 415 158</b>	<b>100,00%</b>	<b>11 415 158</b>	<b>100,00%</b>

Na dzień publikacji niniejszego raportu kwartalnego, skład organów Spółki przedstawia się następująco:

**Zarząd**

Imię i nazwisko	Stanowisko	Kadencja	
		Od	Do
Bartłomiej Herodecki	Prezes Zarządu	30.01.2019	30.06.2019

#### Rada Nadzorcza

Imię i nazwisko	Stanowisko	Kadencja	
		od	do
Lech Dworaczyński	Przewodniczący Rady Nadzorczej	30.06.2016	30.06.2021
Artur Kwaśniewski	Wiceprzewodniczący Rady Nadzorczej	30.06.2016	30.06.2021
Anna Panasiuk	Członek Rady Nadzorczej	30.06.2016	30.06.2021
Wiktor Blumes	Członek Rady Nadzorczej	11.04.2018	30.06.2019
Damian Łaba	Członek Rady Nadzorczej	30.01.2019	30.06.2019

Zarząd Fince Holding S.A. w dniu 18 stycznia 2019 r. otrzymał od członka Rady Nadzorczej Spółki, Pana Bartłomieja Paszkiewicza oświadczenie o rezygnacji z pełnienia funkcji członka Rady Nadzorczej Spółki z dniem 16 stycznia 2019 roku. W treści rezygnacji nie wskazano powodu rezygnacji.

W dniu 30 stycznia 2019 r. pan Dariusz Iłski złożył rezygnację z pełnienia funkcji Prezesa Zarządu. Jednocześnie Pan Bartłomiej Herodecki na podstawie uchwały Rady Nadzorczej Spółki z dnia 30 stycznia 2019 r. został powołany w skład Zarządu Fince Holding S.A. w charakterze Prezesa Zarządu.

Ponadto Rada Nadzorcza Spółki na posiedzeniu w dniu 30 stycznia 2019 r. na podstawie Statutu Spółki – w związku z rezygnacją pana Bartłomieja Paszkiewicza z funkcji Członka Rady Nadzorczej (raport EBI 2/2019) – powołała do składu Rady Nadzorczej Spółki Pana Damiana Łabę powierzając mu pełnienie funkcji członka Rady Nadzorczej od dnia 30 stycznia 2019 r. do czasu wyboru członka Rady przez najbliższe Walne Zgromadzenie Akcjonariuszy Spółki.

#### 4.2. Zatrudnienie w Grupie Fince Holding SA

Z uwagi na charakter działalności Emitenta (Fince Holding S.A.), pełniącej rolę spółki holdingowej, Fince Holding S.A. nie zatrudniało żadnej osoby na dzień sporządzenia niniejszego raportu. Natomiast w Grupie Kapitałowej działającej w Polsce (bez zagranicznych spółek w Czechach i na Ukrainie) łącznie w przeliczeniu na pełne etaty zatrudnionych jest 3 osoby.

#### 4.3. Informacje o zasadach przyjętych przy sporządzaniu raportu, w tym informacje o zmianach stosowanych zasad (polityki) rachunkowości

Raport kwartalny został przygotowany zgodnie z przepisami ustawy z dnia 29 września 1994 roku o rachunkowości (Dz. U. z 2009 r. nr 1223) [„Ustawa”]. Skonsolidowany rachunek zysków i strat Spółka sporządziła w wariantcie porównawczym. Skonsolidowany rachunek przepływów pieniężnych sporządzono metodą pośrednią. Sprawozdanie finansowe zostało przygotowane zgodnie z konwencją kosztu historycznego.

#### 1. Wartości niematerialne i prawne

Wartości niematerialne i prawne są rozpoznawane, jeżeli jest prawdopodobne, że w przyszłości spowodują one wpływ do Grupy Kapitałowej [„Grupa”] korzyści ekonomicznych, które mogą być bezpośrednio powiązane z tymi aktywami. Początkowe ujęcie wartości niematerialnych i prawnych następuje według cen nabycia lub kosztu wytworzenia. Po ujęciu początkowym wartości niematerialne i prawne są wyceniane według cen nabycia lub kosztu wytworzenia pomniejszonych o umorzenie i odpisy z tytułu trwałej utraty wartości.

Wartości niematerialne i prawne są amortyzowane liniowo w okresie odpowiadającym szacowanemu okresowi ich ekonomicznej użyteczności.

## **2. Środki trwałe**

Do środków trwałych zalicza się te składniki majątku, których okres użytkowania przekracza jeden rok. Środki trwałe są wyceniane w cenie nabycia, koszcie wytworzenia lub wartości przeszacowanej pomniejszonych o umorzenie oraz o odpisy z tytułu trwałej utraty wartości. Środki trwałe, których cena nabycia nie przekracza 3.500 zł zaliczane są jednorazowo w koszty zużycia materiałów. Środki trwałe, z wyjątkiem gruntów są amortyzowane liniowo w okresie odpowiadającym szacowanemu okresowi ich ekonomicznej użyteczności.

## **3. Należności krótko- i długoterminowe**

Należności są wykazywane w kwocie wymaganej zapłaty pomniejszonej o odpisy aktualizujące. Wartość należności aktualizuje się uwzględniając stopień prawdopodobieństwa ich zapłaty poprzez dokonanie odpisu aktualizującego. Odpisy aktualizujące wartość należności zalicza się odpowiednio do pozostałych kosztów operacyjnych lub do kosztów finansowych - zależnie od rodzaju należności, której dotyczy odpis aktualizacji. Należności umorzone, przedawnione lub nieściągalne zmniejszają dokonane uprzednio odpisy aktualizujące ich wartość.

Należności umorzone, przedawnione lub nieściągalne zmniejszają dokonane uprzednio odpisy aktualizujące ich wartość. Należności umorzone, przedawnione lub nieściągalne, od których nie dokonano odpisów aktualizujących ich wartość lub dokonano odpisów w niepełnej wysokości, zalicza się odpowiednio do pozostałych kosztów operacyjnych lub kosztów finansowych.

## **4. Transakcje w walucie obcej**

Transakcje wyrażone w walutach innych niż polski złoty są przeliczane na złote polskie przy zastosowaniu kursu obowiązującego w dniu zawarcia transakcji lub kursu określonego w towarzyszącej danej transakcji kontrakcie terminowym typu „forward”. Na dzień bilansowy aktywa i pasywa wyrażone w walutach innych niż polski złoty są przeliczane na złote polskie przy zastosowaniu średniego kursu NBP ogłoszonego na dzień bilansowy. Powstałe z przeliczenia różnice kursowe ujmowane są w odpowiednio w pozycji przychodów (kosztów) finansowych.

## **5. Środki pieniężne i ekwiwalenty środków pieniężnych**

Środki pieniężne w banku oraz lokaty krótkoterminowe przechowywane do terminu zapadalności wyceniane są według wartości nominalnej.

## **6. Rozliczenia międzyokresowe**

Grupa dokonuje czynnych rozliczeń międzyokresowych kosztów, jeżeli dotyczą one przyszłych okresów sprawozdawczych. Bierne rozliczenia międzyokresowe kosztów dokonywane są w wysokości prawdopodobnych zobowiązań przypadających na bieżący okres sprawozdawczy.

## **7. Kapitał zakładowy**

Kapitał zakładowy jest ujmowany w wysokości określonej w akcie notarialnym i wpisanej w rejestrze sądowym. Kapitał zakładowy tworzony jest zgodnie z uchwałami Walnego Zgromadzenia Akcjonariuszy.

## **8. Rezerwy**

Rezerwy ujmowane są wówczas, gdy na Grupie ciąży istniejący obowiązek (prawny lub zwyczajowy) wynikający ze zdarzeń przeszłych i gdy jest pewne lub wysoce prawdopodobne, że wypełnienie tego obowiązku spowoduje konieczność wypływu środków uosabiających korzyści ekonomiczne, oraz gdy można dokonać wiarygodnego oszacowania kwoty tego zobowiązania.

## **9. Pożyczki**

W przypadku pożyczek zaciągniętych, w dniu bilansowym naliczane są odsetki, których termin płatności jeszcze nie przypadł i zaliczane są do kosztów finansowych. Zaciągnięte pożyczki powiększa się o naliczone odsetki w terminach wynikających z umowy. Pożyczki udzielone wycenia się na dzień bilansowy w kwocie wymagającej zapłaty z zachowaniem ostrożności (art. 28 ust. 1 pkt. 7).

## 10. Koszty finansowania zewnętrznego

Koszty finansowania zewnętrznego dotyczące budowy, przystosowania, montażu lub ulepszenia środków trwałych lub wartości niematerialnych i prawnych, przez okres budowy, przystosowania, montażu lub ulepszenia są ujmowane w wartości tych aktywów, jeśli zobowiązania te zostały zaciągnięte w tym celu.

Pozostałe koszty finansowania zewnętrznego ujmowane są w rachunku zysków i strat.

## 11. Uznawanie przychodów

Przychody uznawane są w takiej wysokości, w jakiej jest prawdopodobne, że Grupa uzyska korzyści ekonomiczne, które można wiarygodnie wycenić.

### • Sprzedaż towarów i produktów

Przychody są ujmowane w momencie, gdy znaczące ryzyko i korzyści wynikające z prawa własności towarów bądź produktów zostały przekazane nabywcy, Przychody obejmują należne lub uzyskane kwoty ze sprzedaży, pomniejszone o podatek od towarów i usług (VAT).

### • Świadczenie usług

Przychody ze świadczenia usług są rozpoznawane proporcjonalnie do stopnia zakończenia usługi pod warunkiem, iż jest możliwe jego wiarygodne oszacowanie. Jeżeli nie można wiarygodnie ustalić efektów transakcji związanej ze świadczeniem usług, przychody ze świadczenia usług są rozpoznawane tylko do wysokości poniesionych kosztów z tego tytułu.

### • Odsetki

Przychody z tytułu odsetek są rozpoznawane w momencie ich naliczenia (przy zastosowaniu efektywnej stopy procentowej), jeżeli ich otrzymanie nie jest wątpliwe.

## 12. Dywidendy

Należne dywidendy zalicza się do przychodów finansowych na dzień powzięcia przez właściwy organ spółki uchwały o podziale zysku, chyba, że w uchwale określono inny dzień prawa do dywidendy.

## 13. Odpis wartości firmy

Odpisy są dokonywane przy uwzględnieniu przy okresie 15 letniego okresu amortyzacji z uwagi na wydłużony, przewidywany okres uzyskiwania korzyści z tytułu nabytych udziałów.

## OŚWIADCZENIE ZARZĄDU

Zarząd Fince Holding S.A. oświadcza, iż według jego najlepszej wiedzy prezentowane skonsolidowane i jednostkowe dane finansowe Fince Holding S.A. wraz z danymi porównywalnymi sporządzone zostały zgodnie z przepisami obowiązującymi w Spółce, oraz informacje zawarte w raporcie kwartalnym przedstawiają prawdziwy obraz sytuacji majątkowo-finansowej Grupy Kapitałowej Fince Holding S.A oraz Fince Holding S.A.

---

Bartłomiej Herodecki  
Prezes Zarządu

## SKONSOLIDOWANE SPRAWOZDANIE FINANSOWE

### Skonsolidowany skrócony bilans Fince Holding (dane w tys. PLN)

AKTYWA	31.12.2018	31.12.2017
<b>A. Aktywa trwałe</b>	<b>20 388</b>	<b>22 037</b>
I. Wartości niematerialne i prawne	10 816	9 726
II. Wartości firmy jednostek podporządkowanych	-	-
III. Rzeczowe aktywa trwałe	8 684	10 960
IV. Należności długoterminowe	-	-
V. Inwestycje długoterminowe	503	503
VI. Długoterminowe rozliczenia międzyokresowe	385	848
<b>B. Aktywa obrotowe</b>	<b>5 155</b>	<b>7 894</b>
I. Zapasy	36	632
II. Należności krótkoterminowe	3 325	5 783
III. Inwestycje krótkoterminowe	335	1 266
IV. Krótkoterminowe rozliczenia okresowe	1 460	214
<b>C. Należne wpłaty na kapitał podstawowy (wartość ujemna)</b>	<b>21</b>	<b>21</b>
<b>D. Udziały (akcje) własne (wielkość ujemna)</b>	<b>-</b>	<b>-</b>
<b>RAZEM</b>	<b>25 543</b>	<b>29 952</b>

PASYWA	31.12.2018	31.12.2017
<b>A. Kapitał (fundusz własny)</b>	<b>12 348</b>	<b>15 373</b>
I. Kapitał podstawowy	5 708	5 708
II. Należne wpłaty na kapitał podstawowy (wartość ujemna)	-	-
III. Udziały (akcje) własne (wielkość ujemna)	-	-
IV. Kapitał (fundusz) zapasowy	23 278	23 276
V. Kapitał (fundusz) z aktualizacji wyceny	-	-
VI. Pozostałe kapitały (fundusze) rezerwowe	198	195
VII. Różnice kursowe z przeliczenia	-	-54
VIII. Zysk (strata) z lat ubiegłych	-15 788	-13 763
IX. Zysk (strata) netto	-1 023	11
X. Odpisy z zysku netto w ciągu roku obrotowego (wielkość ujemna)	-	-
<b>B. Kapitał mniejszości</b>	<b>-</b>	<b>-784</b>
<b>C. Zobowiązania i rezerwy na zobowiązania</b>	<b>13 196</b>	<b>15 363</b>
I. Rezerwy na zobowiązania	10	109
II. Zobowiązania długoterminowe	4 420	8 775
III. Zobowiązania krótkoterminowe	8 117	5 536
IV. Rozliczenia międzyokresowe	649	943
<b>RAZEM</b>	<b>25 543</b>	<b>29 952</b>

**Skonsolidowany skrócony rachunek zysków i strat Fince Holding (dane w tys. PLN)**

<b>RACHUNEK ZYSKÓW I STRAT</b>	<b>IV KWARTAŁ 2018</b>	<b>IV KWARTAŁ 2017</b>	<b>IV KWARTAŁ 2018 NARASTAJĄCO</b>	<b>IV KWARTAŁ 2017 NARASTAJĄCO</b>
<b>A. Przychody ze sprzedaży netto</b>	<b>3 023</b>	<b>2 286</b>	<b>9 180</b>	<b>8 254</b>
I. Przychody ze sprzedaży produktów	345	2 212	6 131	7 270
II. Zmiana stanu produktów	-	-	-	-
III. Koszty wytworzenia produktów na własne potrzeby	-	-	-	-
IV. Przychody netto ze sprzedaży towarów i materiałów	2 678	75	3 049	984
<b>B. Koszty działalności operacyjnej</b>	<b>2 819</b>	<b>1 781</b>	<b>8 629</b>	<b>7 273</b>
I. Amortyzacja	367	507	1 504	1 617
II. Zużycia materiałów i energii	562	327	1 966	1 544
III. Usługi obce	798	665	2 846	2 646
IV. Podatki i opłaty	55	79	217	241
V. Wynagrodzenia	89	30	419	336
VI. Ubezpieczenia społeczne i inne świadczenia	9	2	44	29
VII. Pozostałe koszty rodzajowe	19	-12	74	58
VIII. Wartość sprzedanych towarów i materiałów	919	183	1557	802
<b>C. Zysk (strata) ze sprzedaży</b>	<b>204</b>	<b>505</b>	<b>552</b>	<b>981</b>
<b>D. Pozostałe przychody operacyjne</b>	<b>104</b>	<b>81</b>	<b>381</b>	<b>1 261</b>
I. Zysk ze zbycia niefinansowych aktywów trwałych	-	-	13	843
II. Dotacje	78	78	311	401
III. Inne przychody operacyjne	27	3	57	17
<b>E. Pozostałe koszty operacyjne</b>	<b>670</b>	<b>-2</b>	<b>684</b>	<b>1 116</b>
I. Strata ze zbycia niefinansowych aktywów trwałych	670	-	680	1 114
II. Aktualizacja wartości aktywów niefinansowych	-	-	-	-
III. Inne koszty operacyjne	-	-2	4	2
<b>F. Zysk (strata) z działalności operacyjnej</b>	<b>-361</b>	<b>588</b>	<b>249</b>	<b>1 126</b>
<b>G. Przychody finansowe</b>	<b>8</b>	<b>-</b>	<b>9</b>	<b>15</b>
I. Dywidendy i udziały w zyskach	-	-	-	-
II. Odsetki	6	-	6	1
III. Zysk ze zbycia inwestycji	-	-	-	-
IV. Aktualizacja wartości wyceny	-	-	-	-
V. Inne	2	-	3	14
<b>H. Koszty finansowe</b>	<b>225</b>	<b>268</b>	<b>604</b>	<b>817</b>
I. Odsetki	225	224	603	719
II. Strata ze zbycia inwestycji	-	-	-	-
III. Aktualizacja wartości inwestycji	-	-	-	-
IV. Inne	-	45	1	98
<b>I. Zysk (strata) na sprzedaży całości lub części udziałów jednostek podporządkowanych</b>	<b>-</b>	<b>-</b>	<b>-</b>	<b>-</b>
<b>J. Zysk (strata) z działalności gospodarczej</b>	<b>-578</b>	<b>320</b>	<b>-346</b>	<b>324</b>
<b>K. Wynik zdarzeń nadzwyczajnych</b>	<b>-</b>	<b>-</b>	<b>-</b>	<b>-</b>
I. Zyski nadzwyczajne	-	-	-	-

II. Straty nadzwyczajne	-	-	-	-
<b>L. Odpis wartości firmy</b>	<b>169</b>	<b>41</b>	<b>677</b>	<b>313</b>
<b>M. Odpis ujemnej wartości firmy</b>	-	-	-	-
<b>N. Zysk brutto</b>	<b>-747</b>	<b>279</b>	<b>-1 023</b>	<b>11</b>
<b>O. Podatek dochodowy</b>				
<b>P. Pozostałe obowiązkowe zmniejszenia zysku (zwiększenia straty)</b>				
<b>R. Zyski (straty) mniejszości</b>				
<b>S. Zysk (strata) netto</b>	<b>-747</b>	<b>279</b>	<b>-1 023</b>	<b>11</b>

**Skonsolidowany skrócony rachunek przepływów pieniężnych Fince Holding (dane w tys. PLN)**

RACHUNEK PRZEPŁYWÓW PIENIĘŻNYCH	IV KWARTAŁ 2018	IV KWARTAŁ 2017	IIV KWARTAŁ 2018 NARASTAJĄCO	IV KWARTAŁ 2017 NARASTAJĄCO
<b>A. Przepływy środków pieniężnych z działalności operacyjnej:</b>				
I. Zysk (strata) netto	-747	279	-1 023	11
II. Korekty razem	882	262	1 680	-1 690
III. Przepływy pieniężne netto z działalności operacyjnej	<b>135</b>	541	<b>657</b>	-1 680
<b>B. Przepływy środków pieniężnych z działalności inwestycyjnej:</b>				
IV. Wpływy	1 211	-	997	2 970
V. Wydatki	-328	-458	-908	-
VI. Przepływy pieniężne netto z działalności inwestycyjnej	<b>883</b>	-458	<b>89</b>	2 970
<b>C. Przepływy środków pieniężnych z działalności finansowej:</b>				
VII. Wpływy	-	820	-	4 714
VIII. Wydatki	-1 373	-	-1 920	-5 204
IX. Przepływy pieniężne netto z działalności finansowej	<b>-1 373</b>	820	<b>-1 920</b>	-490
<b>D. Przepływy pieniężne netto, razem</b>	<b>-354</b>	<b>903</b>	<b>-1 174</b>	<b>800</b>
E. Bilansowa zmiana stanu środków pieniężnych, w tym: – zmiana stanu środków pieniężnych z tytułu różnic kursowych	-354	903	-1 174	800
<b>F. Środki pieniężne na początek okresu</b>	<b>609</b>	<b>314</b>	<b>1 428</b>	<b>417</b>
<b>G. Środki pieniężne na koniec okresu</b>	<b>254</b>	<b>1 217</b>	<b>254</b>	<b>1 217</b>

**Skrócone zestawienie zmian w skonsolidowanym kapitale własnym Fince Holding (dane w tys. PLN)**

ZESTAWIENIE ZMIAN W SKONSOLIDOWANYM KAPITALE WŁASNYM	IV KWARTAŁ 2018	IV KWARTAŁ 2017	IV KWARTAŁ 2018 NARASTAJĄCO	IV KWARTAŁ 2017 NARASTAJĄCO
<b>I. Kapitał (fundusz) własny na początek okresu (BO)</b>	<b>13 095</b>	<b>14 864</b>	<b>15 373</b>	<b>15 504</b>
I.a. Kapitał (fundusz) własny na początek okresu (BO), po korektach	13 095	14 864	15 373	15 504
<b>II. Kapitał (fundusz) własny na koniec okresu (BZ)</b>	<b>13 348</b>	<b>15 373</b>	<b>13 348</b>	<b>15 373</b>
<b>III. Kapitał (fundusz) własny, po uwzględnieniu proponowanego podziału zysku (pokrycia straty)</b>	<b>13 348</b>	<b>15 373</b>	<b>13 348</b>	<b>15 373</b>



## JEDNOSTKOWE SPRAWOZDANIE FINANSOWE

### Jednostkowy skrócony bilans Fince Holding (dane w tys. PLN)

<b>AKTYWA</b>	<b>31.12.2018</b>	<b>31.12.2017</b>
<b>A. Aktywa trwałe</b>	<b>26 943</b>	<b>25 440</b>
I. Wartości niematerialne i prawne	-	-
II. Rzeczowe aktywa trwałe	-	101
III. Należności długoterminowe	-	-
IV. Inwestycje długoterminowe	26 932	25 144
V. Długoterminowe rozliczenia międzyokresowe	10	194
<b>B. Aktywa obrotowe</b>	<b>347</b>	<b>2 044</b>
I. Zapasy	-	-
II. Należności krótkoterminowe	147	2 032
III. Inwestycje krótkoterminowe	1	12
IV. Krótkoterminowe rozliczenia okresowe	199	-
<b>RAZEM</b>	<b>27 289</b>	<b>27 483</b>

<b>PASYWA</b>	<b>31.12.2018</b>	<b>31.12.2017</b>
<b>A. Kapitał (fundusz własny)</b>	<b>22 614</b>	<b>23 158</b>
I. Kapitał podstawowy	5 708	5 708
II. Należne wpłaty na kapitał podstawowy (wartość ujemna)		
III. Udziały (akcje) własne (wielkość ujemna)		
IV. Kapitał (fundusz) zapasowy	24 670	24 670
V. Kapitał (fundusz) z aktualizacji wyceny		
VI. Pozostałe kapitały (fundusze) rezerwowe		
VII. Zysk (strata) z lat ubiegłych	-7 255	-6 678
VIII. Zysk (strata) netto	-509	-541
IX. Odpisy z zysku netto w ciągu roku obrotowego (wielkość ujemna)		
<b>B. Zobowiązania i rezerwy na zobowiązania</b>	<b>4 676</b>	<b>4 326</b>
I. Rezerwy na zobowiązania	10	109
II. Zobowiązania długoterminowe	-	2 600
III. Zobowiązania krótkoterminowe	4 656	1 606
IV. Rozliczenia międzyokresowe	11	11
<b>RAZEM</b>	<b>27 289</b>	<b>27 483</b>

**Jednostkowy skrócony rachunek zysków i strat Fince (dane w tys. PLN)**

RACHUNEK ZYSKÓW I STRAT	IV KWARTAŁ 2018	IV KWARTAŁ 2017	IV KWARTAŁ 2018 NARASTAJĄCO	IV KWARTAŁ 2017 NARASTAJĄCO
<b>A. Przychody ze sprzedaży netto</b>	-	-	<b>1</b>	-
I. Przychody ze sprzedaży produktów	-	-	1	-
II. Zmiana stanu produktów	-	-	-	-
III. Koszty wytworzenia produktów na własne potrzeby	-	-	-	-
IV. Przychody netto ze sprzedaży towarów i materiałów	-	-	-	-
<b>B. Koszty działalności operacyjnej</b>	<b>21</b>	<b>-17</b>	<b>312</b>	<b>162</b>
I. Amortyzacja	-	-	-	-
II. Zużycia materiałów i energii	-	-	-	-
III. Usługi obce	21	-17	294	153
IV. Podatki i opłaty	-	-	18	9
V. Wynagrodzenia	-	-	-	-
VI. Ubezpieczenia społeczne i inne świadczenia	-	-	-	-
VII. Pozostałe koszty rodzajowe	-	-	-	-
VIII. Wartość sprzedanych towarów i materiałów	-	-	-	-
<b>C. Zysk (strata) ze sprzedaży</b>	<b>-21</b>	<b>17</b>	<b>-311</b>	<b>-162</b>
<b>D. Pozostałe przychody operacyjne</b>	-	-	-	<b>89</b>
I. Zysk ze zbycia niefinansowych aktywów trwałych	-	-	-	-
II. Dotacje	-	-	-	-
III. Inne przychody operacyjne	-	-	-	-
<b>E. Pozostałe koszty operacyjne</b>	-	<b>-2</b>	-	-
IV. Strata ze zbycia niefinansowych aktywów trwałych	-	-	-	-
V. Aktualizacja wartości aktywów niefinansowych	-	-	-	-
VI. Inne koszty operacyjne	-	-2	-	-
<b>F. Zysk (strata) z działalności operacyjnej</b>	<b>-21</b>	<b>19</b>	<b>-311</b>	<b>-72</b>
<b>G. Przychody finansowe</b>	<b>83</b>	-	<b>83</b>	-
I. Dywidendy i udziały w zyskach	-	-	-	-
II. Odsetki	83	-	83	-
III. Zysk ze zbycia inwestycji	-	-	-	-
IV. Aktualizacja wartości wyceny	-	-	-	-
V. Inne	-	-	-	-
<b>H. Koszty finansowe</b>	<b>123</b>	<b>118</b>	<b>281</b>	<b>470</b>
I. Odsetki	123	118	281	425
II. Strata ze zbycia inwestycji	-	-	-	-
III. Aktualizacja wartości inwestycji	-	-	-	-
IV. Inne	-	-	-	45
<b>I. Zysk (strata) z działalności gospodarczej</b>	<b>-62</b>	<b>-98</b>	<b>-509</b>	<b>-541</b>
<b>J. Wynik zdarzeń nadzwyczajnych</b>	-	-	-	-
I. Zyski nadzwyczajne	-	-	-	-
II. Straty nadzwyczajne	-	-	-	-
<b>K. Zysk brutto</b>	<b>-62</b>	<b>-98</b>	<b>-509</b>	<b>-541</b>
L. Podatek dochodowy	-	-	-	-
<b>M. Pozostałe obowiązkowe zmniejszenia zysku (zwiększenia straty)</b>	-	-	-	-
<b>N. Zysk (strata) netto</b>	<b>-62</b>	<b>-98</b>	<b>-509</b>	<b>-541</b>

**Jednostkowy skrócony rachunek przepływów pieniężnych Fince Holding (dane w tys. PLN)**

RACHUNEK PRZEPŁYWÓW PIENIĘŻNYCH	IV KWARTAŁ 2018	IV KWARTAŁ 2017	IV KWARTAŁ 2018 NARASTAJĄCO	IV KWARTAŁ 2017 NARASTAJĄCO
<b>A. Przepływy środków pieniężnych z działalności operacyjnej:</b>				
I. Zysk (strata) netto	62	98	-509	-541
II. Korekty razem	-16	99	2 047	-49
III. Przepływy pieniężne netto z działalności operacyjnej	<b>45</b>	197	<b>1 538</b>	-590
<b>B. Przepływy środków pieniężnych z działalności inwestycyjnej:</b>				
I. Wpływy	-	203	-	0
II. Wydatki	-	-128	-	-1 501
III. Przepływy pieniężne netto z działalności inwestycyjnej	-	75	-	-1 501
<b>C. Przepływy środków pieniężnych z działalności finansowej:</b>				
I. Wpływy	40	0	643	4 613
II. Wydatki	-83	-285	-2 193	-2 516
III. Przepływy pieniężne netto z działalności finansowej	<b>-43</b>	-285	<b>-1 550</b>	2 097
<b>D. Przepływy pieniężne netto, razem</b>	<b>2</b>	<b>13</b>	<b>-13</b>	<b>6</b>
E. Bilansowa zmiana stanu środków pieniężnych, w tym: – zmiana stanu środków pieniężnych z tytułu różnic kursowych	2	13	-13	6
<b>F. Środki pieniężne na początek okresu</b>	<b>3</b>	<b>25</b>	<b>14</b>	<b>6</b>
<b>G. Środki pieniężne na koniec okresu</b>	<b>1</b>	<b>12</b>	<b>1</b>	<b>12</b>

**Skrócone zestawienie zmian w jednostkowym kapitale własnym Fince Holding (dane w tys. PLN)**

ZESTAWIENIE ZMIAN W JEDNOSTKOWYM KAPITALE WŁASNYM	IV KWARTAŁ 2018	IV KWARTAŁ 2017	IV KWARTAŁ 2018 NARASTAJĄCO	IV KWARTAŁ 2017 NARASTAJĄCO
<b>I. Kapitał (fundusz) własny na początek okresu (BO)</b>	<b>22 675</b>	<b>23 256</b>	<b>23 158</b>	<b>23 657</b>
I.a. Kapitał (fundusz) własny na początek okresu (BO), po korektach	22 675	23 256	23 158	23 657
<b>II. Kapitał (fundusz) własny na koniec okresu (BZ)</b>	<b>22 614</b>	<b>23 158</b>	<b>22 614</b>	<b>23 158</b>
III. Kapitał (fundusz) własny, po uwzględnieniu proponowanego podziału zysku (pokrycia straty)	22 614	23 158	22 614	23 158